



Funkoteka

ROČNÍK 1985

DOBŘICHOVSKÝ ZPRAVODAJ



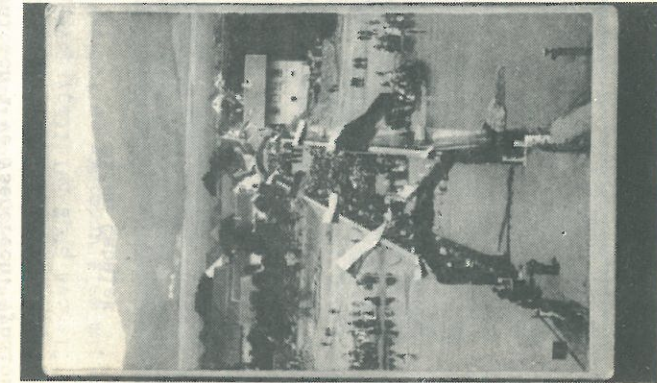
SLOVO MÁ:

Pohled na most " z jiné strany ".

Vážení čtenáři,

využívám příležitosti dané mi redakcí "Kukátka", abych zpravenoval diskusní příspěvek k zamyšlené realizaci nového přemostění z pohledu občana bydličního přímo v dotčené zóně.

Je neměnným faktem, že dosavadní ocelový most dožívá a výstavba nového objektu je životní nutností. Je mi však nepochopitelné, proč je voleno propojení obou břehů prakticky středem obce podle varianty č. 2, která je v přímém rozporu se zákonem o ochraně životního prostředí, a její uskutečnění by znamenalo přímé ohrožení zdraví občanů. Vedení nové komunikace v ose Leninova-přemostění-Jugoslávská by znamenalo radikální zásah do stávající zeleně na obou březích s úplnou likvidací oboustranné výsadby vzrostlých ovocných a hlavně neovocných stromů, včetně jednostranné likvidace oplocení, tak jak je na-

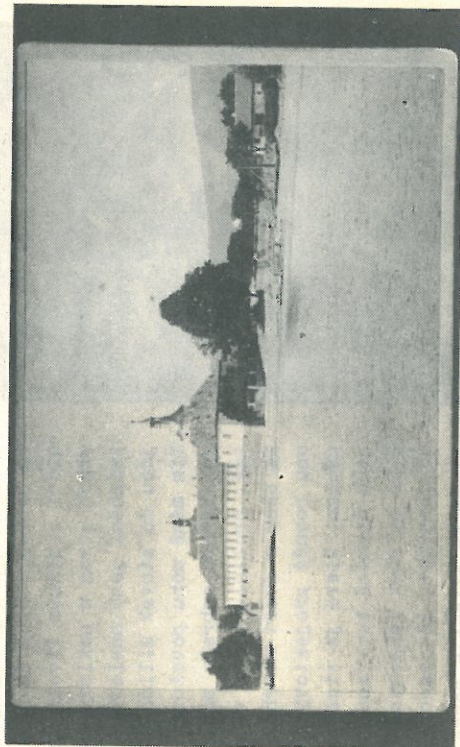


vrhováno v projektovém úkolu. Tato trasa neumožňuje zřízení účinného izolčního pásu ani vytvoření dostatečné protihlukové bariéry. Hluk na nás útočí v běžném životě ze všech stran a náklady na zmírnění jeho následků jdou do stovek milionů. Tím méně mohu považovat za účinnou ochranu montáž tzv. protihlukových vložek do oken a dveří navrhou nou rovněž projektovým úkolem, která je sice laicíná-nicméně bezvýznamná. Bylo by však lehkomyšlné se domnívat, že jmenovaná trasa by přinesla pouze

lokální zhoršení životního prostředí v obou jmenovaných ulicích. Exhalace, jejichž nadměrné zvýšení by přineslo rozšíření nákladové dopravy, zasahují oboustranně velké rozlohy a násobí svými ničivými účinky oblasti podle směru převažujících větrů. Z tohoto důvodu nejsem přesvědčen, že by byli ohroženi jen občané v obou jmenovaných ulicích, ale převážná část obce, včetně znehodnocení ovocnářské i zelinářské produkce obyvatel v dotčeném území. Tvrzení, že k 2-variantě připomínky z řad obyvatel nebyly /uvedeno v článku z předchozího "Kukátka", signovaného jako příspěvek rady MNV/ se mi nezdá dost věrohodné, neboť o opaku mě přesvědčilo dobnové plenární zasedání MNV i květnový aktiv poslanců. To, že v minulosti zveřejněné studie mostu ve výlo-nost, mohlo pramenit i ze skutečnosti, že na téměř místě vystavený projekt veřejné kanalizace s vytyčenými trasami se v realizaci také značně rozchází s vystavenou dokumentací.

Na základě popsaných skutečností nezastávám názor, že by již bylo natolik pozdě všechny varianty /hovoří se o sedmi/ znovu přehodnotit a vybrat z nich takovou, která by citlivě vyřešila zachování stávajícího životního prostředí nejen v Dobřichovicích, ale i v Letech, Řevnicích i ve Všenorzech. Vynaložené náklady by neměly být limitujícím faktorem, protože zdraví nemůže nahradit a už vůbec zaplatit.

Milan Cabálek



VÍTÁME * BLAHOPŘEJEME

- 9.8. Byli na MNV v Dobřichovicích oddáni Martina Tůmová a Pavel Plzák.
 23.8. Uzavřeli na hradě Karlštejně manželství Soňa Mařanová a Martin Melišek.
 6.9. Vstoupí na Karlštejně do stavu manželského Jaroslava Větrovcová a Michal Smiovský.

V těchto dnech oslavili svá jubilea naši spoluobčané:

- 11.8. Josef Doskočil
 13.8. Marie Skrétová
 15.8. Jarmila Holíková, Marie Šmairausová
 21.8. Olga Gemperlová
 22.8. Aloisie Fříbylová
 24.8. Justina Jíříková
 28.8. Františka Vyhnařová

Novomanželům i jubilantům "Kukátko" blahopřeje.

- 2.9. Členové SPOZ přivítají nové "prvnáčky" v ZDŠ a předají jim malé upomínky na 1. den ve škole.

POSTŘEHY

Poděkování.

V měsíci červenci byly ubytovány děti z Moravy v nové vybudovaném kempu Svazarmu Dobřichovice. Byly přivítány v pěkně vybavených chatkách jako první návštěvníci. Stravování pro pionýrský tábor zajišťovala školní jídelna ZŠ. Děkujeme všem zaměstnancům nákupního střediska odd. potravin a masa za ochotu a rychlé obslužení kvalitními potravinami a masem.

Kuchařky školní jídelny

Milé Kukátko,

ve vší skromnosti a počestnosti se Ti dovoluji zaslat návrh netradičního řešení problematiky dobřichovického zámku, a to bez jakéhokoliv nároku na odměnu.

Východisko

Rozhodl orgán kompetentní dost, že u nás postaví nový most. Ten starý sic ještě nad řekou drží, ale už dlouho to nevydrží.

Ptám se vás, občané, troufalosti dalek: Nešel by postavit i nový zámek? Ten starý sic ještě nad řekou pne se, brzy však potrvá - do vln se snese!

S přátelským pozdravem
dr. Emil Calda, CSC.

OZNÁMENÍ

OSVĚTOVÁ BESEDA

Osvětová beseda Dobřichovice zahájí svou činnost v září zápisem do kursu anglického a německého jazyka

psaní na stroji

/lektorky Zđ. Štěpánová a M. Kubešová/

v říjnu kurs ručních prací /paličkování, drhání, tkaní, šitá krajka/

/lektorka P. Czumalová/

Zájemci o kurs ručních prací, hlašte se předtěžně na adresu Helena Čapková, Jiráskova 613 nebo P. Czumalová, Jiráskova 15

ČSTSP

Co dnes uspořít
zítra jako když najdete

dvouhásob to platí o zvýhodněném

SPOŘENÍ PRO STŘEDNÍ GENERACI

ve kterém si můžete za pět let uspořit až 60 000 Kčs
a dalších 8 000 Kčs získat na úroku a prémii

spoření je určeno ženám od 45 do 57 a můžúm od 50 do 60 let

spořít se pravidelně měsíčně částky od 100 do 1 000 Kčs

prémie ve výši pětinásobku ukládané částky zvyšuje úrokový výnos z úspor na 5,3 %

příhlášky k prémiovému spoření k důchodu přijímá
a podrobné informace podá pobočka

České státní spořitelny Dobřichovice

V prémiovém spoření k důchodu si můžete uspořit:

při měsíční úložce Kčs	částku Kčs	získáte úrok a prémii Kčs /zaokrouhleně/	Kčs	celkem budete mít Kčs
100	6 000	300	500	6 800
200	12 000	600	1 000	13 600
300	18 000	900	1 500	20 400
400	24 000	1 200	2 000	27 200
500	30 000	1 500	2 500	34 000
600	36 000	1 800	3 000	40 800
700	42 000	2 100	3 500	47 600
800	48 000	2 400	4 000	54 400
900	54 000	2 700	4 500	61 200
1 000	60 000	3 000	5 000	68 000

TIP NA VÍKEND

připravuje dr. Zdeněk DANĚŠ

Dobřichovice - Černolice - Jezírko - Babka - Řevnice - Lety - Dobřichovice

U dobřichovického nádraží přejdeme Tyršovu ulici ke Směru /výroba obalů z polyetylénu, PVC a tkaniny Aratex/. Kolem budovy tohoto závodu začneme stoupat do kopce Černolickou ulicí /označení najdeme až na rohu u Leninovy ulice, kde končí/. V Leninově ulici odbočíme doleva, abychom po 25 metrech odbočili do úzké uličky doprava /přímo-proti vchodu do domu čp. 142/. Další záchytný bod našeho stoupání je lesnické stanoviště první pomoci č. 1 u dubu, které je vidět už z uličky. Odtud pokračujeme ve stoupání přímo po spádnici, tedy nejstrmější cestou až na vrcholky Hřebeňů. Není třeba chvátat, při pohledu zpět se objevují jiné, nezvyklé pohledy na náš domov.

Po absolvování strmého výstupu přijdeme na červeně značenou turistickou cestu vedoucí po slémenné čáře Hřebeňů. Nejdříve po ní odbočíme doleva, do Černolic a uvědomíme si, že dříve, než byla zavedena autobusová doprava, obyvatelstvo Černolic muselo chodit na vlak cestou, kterou jsme právě absolvovali. Nejtěžší úsek dnešní tury máme za sebou.

Nejvyšší bod vrcholku Červená hlína je 467 m.n.m. /Dobřichovice 209/. Je pokryt balvaný, podobnému seskupení na vrcholcích hor se říká odborně tors, český padrtě.

První písemná zpráva o Černolicích je z r. 1239. Původně zemědělská obec patří dnes k oblíbeným rekreačním místům s dobrým autobusovým spojením, proto tady byl vybudován větší počet chat.

Na severovýchodním okraji obce jsou v březovém hájku křemencové Černolické skály. Odolnost této horniny způsobila, že skály zůstaly nezměněny, zatímco břidlicové okolí zvětrala během geologických dob a zvětralinou byla odnesena do nižších poloh. A tak skály jsou významnou dominantou, ze které je krásný rozhled na Středočeskou pahorkatinu. Horolezcům slouží

jako cvičný terém pro přípravu k jejich další, náročnější činnosti.

Najdeme si červenou značku a budeme ji sledovat po hřbetu Hřebeňů. Je to známá, pohodlná cesta vedoucí lesem. U šraňku je křižovatka turistických cest, zprava přichází modrá z Dobřichovic, zleva žlutá z Řitky, my jdeme dál po červené na Skalku a dál až k červenému kříži. Odtud půjdeme po žluté značce směrem na Řevnice. Zanedlouho přijdeme k rozpadlému kamennému valu. Kdysi to byla hradba mezi panstvím dobříšským a mníšeckým. 20. 1. 1764 byl ukončen vleklý spor o právo na lov a na těžbu dřeva v této oblasti přesným stanovením hranice. A tak se pro jistotu postavila zeď. Lesem dojdeme na okraj opuštěného lomu, na jehož dně probleskuje jezírko. Romantické místo opuštěného lomu bylo znovu objeveno již po 1. světové válce trampy.

Trampink vznikl v Praze a jejím okolí v roce 1921 jako sociální hnutí mladých lidí hledajících v přírodě a kolektivu unik z poměrů, které vznikly po vyhlášení republiky. Mladí lidé si představovali jinou republiku, byli zklamáni buržoazí a měšťáckou morálkou. Chtěli žít v přátelství, zdůrazňovali upřímnost, čestnost, vyžadovali pochopení svých problémů. Organizace, které tehdy existovaly, jim nevyhovovaly, protože je omezovaly ve volnosti a svobodě. Proto se snažili uniknout ze svých tíživých problémů alespoň po práci, v sobotu odpoděle odjížděli do přírody, aby se v neděli večer vrátili domů. Utíkali do světa romantiky a dobrodružství, do světa snů o Indiánech, zálesácích a kovbojích. Svou úlohu sehrály také romány Karla Maye, tehdy velmi oblíbené a buržoazii odmítané, ve kterých vždy dobro zvítězilo nad zlem. Divoký západ přenášeli v názvech do oblíbených míst výletů. A když se později v romantických místech stavěli chaty, dávali osadám názvy, které jim přibližovaly vysněný svět. Z té doby jsou označení Nevada, Montana, Ohio, Texas, Klondajk, u Řevnic Westend. Osada chat kolem jezírka, nad níž stojíme, vznikla v r. 1925 a jmenuje se El Paso. Doplnkem trampského života byl táborák, kytara a písně, ve kterých se ozývala Arizona, Texas, prérie, kanon, Indian, kovboj, farmať, řeka červeného kamení, žlutého kamení atd. Hospodářská krize třicátých let, která zachvátila celý svět, potvrdila u nás sociální charakter trampského hnutí. V chatách se shromažďovali mladí lidé, kteří byli bez zaměst-

nání, a ti, kteří ještě měli to štěstí, že pracovali, své kamarády podporovali, pomáhali jim a všichni společně hledali odpověď na tíživou situaci.

Od rozcestí nad jezírkem budeme sledovat modrou značku směrem do Řevnic. Po překročení Nezabudického potoka tekoucím v mělké úžlabině věnujeme zvýšenou pozornost značkám, protože brzo přijdeme k tvarové značce /modrý trojúhelník/, který odbočuje na Babku /504 m/, další výraznou křemencovou skálu.

Z jejího vrcholku, kam se pohodlně dostaneme, můžeme zahlédnout Karištejn, za dobré viditelnosti České středohoří a moře lesů kolem nás.

Vrátíme se zpět na modrou značku, která nás dovede do Řevnic. Tam půjdeme kolem Lesního divadla, kde především v letních měsících je rušno díky agilitnosti místních divadelních ochotníků.

Se stručnými dějinami Řevnic jsme se již seznámili. Ovšem již dávno předtím, než člověk začal zapisovat události, toto území bylo osídleno. Nesmíme zapomenout, že Berounka byla od nepaměti orientační pomůckou pro daleké cesty obchodníků v nejdávnějších dobách.

Proto nebude snad na škodu, když si uvědomíme, do jakých hloubek minulosti nás mohou provadět archeologové. Proto přijmeme alespoň ve zkratce periodizaci archeologů pro středoevropské poměry:

paleolit	od počátku činnosti člověka
/starší doba kamenná/	do 9. tisíciletí př.n.l.
mezolit /střední doba kamenná/	9. - 4. tisíciletí př.n.l.
neolit /mladší doba kamenná/	4. - 2. tisíciletí př.n.l.
doba bronzová	2. tisíciletí př.n.l. - 9. století př.n.l.
doba železná	9. století př.n.l. - 0
období germánských vpádů	1. století n.l.
období provinciálně římské	1. - 3. století n.l.
doba stěhování národů	4. - 5. století n.l.
období staroslovanské kultury	5. - 6. století n.l.
starší doba hradištní	7. - 8. století n. l.
střední doba hradištní	800 - 950 n.l.
mladší doba hradištní	950 - 1200 n.l.

Při pohledu na tuto tabulku si uvědomíme, jak dlouho už toto území bylo osídleno, když stálé osídlení bylo zjištěno v době přibližně před 10 tisíci lety př.n.l., tedy ve starší době kamenné. A to ještě akademik Jan Filip, jeden z našich nejvýznamnějších archeologů, uvádí první pozůstatky činnosti člověka v dnešních Řevnicích ještě dále, do let přibližně 72 tisíc př.n.l. /tzv. auriagnacián/, kdy tady byla zjištěna jedna ze stanic tehdejšího člověka /ve stejné době jako Jeneřalka v Šáreckém údolí nebo Hostim na Kačáku, Šánův kout, když uvádíme jen naše nejbližší okolí/.

Z těch nejstarších dob se přeneseme do našeho století, kdy se Řevnice staly oblíbeným letoviskem Prahy. Z vynikajících hudebníků sem jezdili Kubelíkové, ze spisovatelů především ve své době velmi oblíbený Ignát Herrmann, který zde prožil poslední roky svého života. Letos je to právě 50 let, co byl pochován na novém hřbitově.

Řevnice jsou významným rekreačním centrem i v současnosti s možností ubytování v hotelích nebo v kempu. Mají však též průmyslové závody: výrobu prefabrikátů/u nádraží/ a výrobu polystyrenu /za lávkou přes Berounku proti kempu/.

Po silnici do Dobřichovic přejdeme most přes Berounku, vlevo v Letech vidíme nové objekty moderního kravína JZD Průkopník Dobřichovice. Za nimi odbočuje polní cesta vedoucí z Letů směrem na Karlík. Tam v Ježkově pískovně byly objeveny další významné stopy po člověku - zemědělci ze starší doby hradištní. Kromě popelnice byl to významný nález železných výrobků ve dvou dc sebe vložených měděných kotlích, které byly přikryty měděnými miskami: obsahoval ovtácké nůžky, srpy, kosy, radlice, sekery a jiné zboží.

Nejstarší písemné zprávy o Letech jsou z r. 1228. Z Letů do Dobřichovic je coby kamenem dohodil.

SPORT

Na základě podkladů od zástupců oddílů připravuje ing.D.Havlík

TENIS

Soutěže smíšených družstev - konečné tabulky

Krajská soutěž

Okresní přebor

- | | |
|-------------------------|-------------------------|
| 1. Loko Beroun A | 1. Sokol Dobřichovice B |
| 2. Sokol Černošice A | 2. Slavoj Řevnice B |
| 3. Sokol Dobřichovice A | 3. Sokol Černošice B |
| 4. Spartak Rožmitál A | 4. Kovohutě Mníšek |
| 5. Slavoj Řevnice A | 5. Slovan Hradištko |
| 6. Baník Bohutín A | 6. Slovan Roztoky |
| 7. Spartak Hořovice | 7. Spartak Průhonice |
| 8. Baník Příbram A | 8. Sokol Dobřichovice C |

Pro většinu našich družstev letošní sezona skončila, některé hráče čekají ještě starty na turnajích jednotlivců a B družstvo hraje 7.9. v Dobříši a 14.9. doma s Berounem B kvalifikaci o postup do krajské soutěže.

16. - 18.8. se konal v Dobřichovicích krajský turnaj mužů a žen ve dvouhrách - Memoriál Františka Procházky, 31.8. - 1.9. byl uspořádán krajský turnaj dvojtčlenných družstev dospělých. Výsledky se do uzávěrky nepodařilo zaznamenat.

Sdružené okresní přebory mládeže

dorost žactvo

- | | |
|-----------------------|-----------------------|
| 1. Prefa Hýskov A | 1. RZ Dobříš A |
| 2. Sokol Beroun | 2. Kovohutě Mníšek A |
| 3. Prefa Hýskov B | 3. RZ Dobříš B |
| 4. Slavoj Řevnice | 4. Kovohutě Mníšek B |
| 5. Loko Beroun B | 5. Slovan Hradištko |
| 6. Spartak Hořovice | 6. Sokol Dobřichovice |
| 7. Sokol Dobřichovice | 7. Slovan Roztoky |
| 8. Spartak Žebrák | 8. Spartak Průhonice |
| 9. Loko Zdice | |

Umístění mládežnických družstev je ovlivněno přechodem starších hráčů do vyšší kategorie a s ním souvisejícím značným omlazením obou družstev. Vzhledem k věkovému složení lze u žactva i dorostu očekávat v příštích sezonách výrazné zlepšení.

ZRTV

V uplynulém cvičebním roce 1984/85 se zúčastňovalo cvičení ve všech složkách ZRTV celkem 228 členů. Cvičební období vrcholilo Československou spartakiádou 1985, jíž se zúčastnili i naši cvičenci. Na Strahov bylo okresním spartakiádním štábem vybráno 24 párů rodičů s dětmi, 16 mladších zákyň, 9 starších záků a 6 mužů. Tento počet cvičenců řadí naši TJ Sokol k nejúspěšnějším vesnickým TJ na okrese Praha-západ. Chceme proto poděkovat všem cvičitelům a cvičencům za vzornou reprezentaci naší TJ. Věříme, že chuť do cvičení zůstala i po ukončení spartakiády a že se všichni opět sejdeme v novém cvičebním roce 1985/86.

POZOR:

CVIČEBNÍ ROK ZRTV ZAČÍNÁ 9. ZÁŘÍ 1985

/cvičební časový plán jednotlivých složek je vyvěšen ve skřínce TJ/

KINO

Patakin čili bajka

Kuba

4.9.

18.00

20.00

Na zlatém jezeře

USA

6.9.

20.00

7.9.

17.30

20.00

Pod nohama nebe

ČSSR

11.9.

18.00

20.00

Stůl pro pět

USA

13.9.

20.00

14.9.

17.30

20.00

Na granátových ostrovcích SSSR	18.9.	18.00 20.00
Oldřich a Božena ČSSR	20.9. 21.9.	20.00 20.00
Dlouhá cesta do školy ČSSR	21.9.	16.00
Ach můj Harry NSR	25.9.	18.00 20.00
Závod se smrtí	27.9. 28.9.	20.00 20.00

INZERCE

Prodám Jawa 50 Mustang r.1982
Prodám vůz Škoda Octavia na
náhradní díly. Motor po GO.
fektním stavu. Praha 88 41 11
Tel. Praha 88 41 11
Zn. Ihned

K9/85 - 01

K9/85 - 02

Poplatek za zveřejnění inzerátu do 20 slov - 5 Kčs.

Za každé další slovo příplatek 0,50 Kčs.

DOBŘÍCHOVICKÝ ZPRAVODAJ - K U K Á T K O

Schváleno odborem kultury ONV Praha-západ dne 14.3. 1985

a registrováno pod číslem 321002585.

Vydává Základní organizace Socialistického svazu mládeže

a školská a kulturní komise MNV v Dobřichovicích.

Řídí redakční rada, odpovědný redaktor O. Němec.

Tisk ČTK - Repro a NADAS.

Vychází 1x měsíčně. Cena 1,-- Kčs.

Uzávěrka tohoto čísla: 12.8. 1985. V prodeji od 2.9. 1985.

Uzávěrka příštího čísla cca 10.9. 1985.

Korespondenci adresujte na ZO SSM Dobřichovice-Karlík,
252 29 Dobřichovice.

Nevyžádané rukopisy a fotografie se nevrací.