

Kuřatko

12*85

ROČNÍK II

DOBŘICHOVICKÝ ZPRAVODAJ

4/23



z jednání MNV

V Kukátku č. 10 jsme zveřejnili dopis SKNV o upuštění od záměru nového přemostění Berounky a následnou odpověď MNV v Dobřichovicích rezeslanou příslušným odborům KNV a ONV. Na tuto odpověď obdržel MNV ke dni uzávěrky prosincového čísla dopisy následujícího znění:

Odesílatel: Středočeský krajský národní výbor - odbor dopravy
15. 10. 1986

Věc: Most Dobřichovice - přemostění řeky

K Vašemu dopisu ze dne 17. září 1986 sdělujeme:

1. Návrh nového přemostění Berounky v Dobřichovicích s připojením na silniční síť Jugoslávskou ulicí, na který je zpracováván projektový úkol, řeší všechny dopravní problémy, jak jsou uvedeny v dopise MNV ze 17. 9. 1986.
2. Realizace tohoto záměru však byla zmařena negativním stanoviskem okresního hygienika a jeho nesplnitelnými požadavky. Výsoký investiční náklad 17,0 mil. Kčs na provedení protihlukových opatření neodpovídá dosaženému efektu, protože ani při jejich realizaci nelze dosáhnout požadované hladiny hluku. Vlivem provozu na železnici a silnici II/115 v Dobřichovicích je již dnes úroveň hluku v noci vyšší než požadovaných 40 decibelů.
3. Situování nového mostu a komunikace k němu musí zohlednit všechna hlediska rozvoje sídelního útvaru Dobřichovice:
 - a) předpokládaný vývoj výstavby obytných objektů a účelových zařízení
 - b) dopravní hlediska
 - c) ochrana životního prostředí
 - d) ochrana zemědělského půdního fondu
 - e) případně i další hlediska rozhodující pro rozvoj daného území.

Proto jediným a závazným podkladem pro řešení nového přemostě-

ní řeky v Dobříchovicích musí být řádně projednaný a schválený územní plán sídelního útvaru. Jeho pořizovatelem je odbor výstavby ONV Praha-západ.

4. Odbor dopravy KNV upustil od záměru přemostění s připojením do Jugoslávské ulice. To neznamená, že bylo odmítnuto nové přemostění absolutně. Situování nového mostu a jeho připojení musí jednoznačně stanovit územní plán.

5. Za současnou situaci je tedy nutné zabezpečit zachování komunikačního propojení obou částí obce po stávajícím mostě, a proto je nutná jeho nejméně oprava, kterou OSS Praha-západ započala.

6. Stávající most i výhledové přemostění je připojeno na silnici III. třídy směr Jíloviště. Tato komunikace má zejména v průtahu všenyry několik dopravních závad, takže není vhodná pro těžkou nákladní dopravu. S rekonstrukcí této silnice se ve výhledu neuvažuje. Proto není předpoklad, že by těžká doprava tuto trasu vyhledávala ani v budoucnu.

RSDr. Karel Pospíšil
vedoucí odboru dopravy SKNV

Odesílatel: Středočeský krajský národní výbor - odbor výstavby
a územního plánování
24. 10. 1986

Věc: Územně plánovací příprava Dobříchovic.

Odbor výstavby a ÚP Středočeského KNV obdržel dne 30. 9. 1986 dopis MNV Dobříchovice ve věci přemostění Berounky.

V této souvislosti odbor výstavby a ÚP KNV připomíná:

- nelze pochybovat o potřebě nového mostu v Dobříchovicích
- jeho lokalizace v alternativních návrzích lze posoudit na základě celkového územního řešení, to je na základě zpracovaného územního plánu obce
- předchozí zpracovaný územní plán zahrnující vedle Dobříchovic, Řevnice, Lety a Všenory nebyl v úrovni ONV Praha-západ dojednán především z hledisek návrhu proporcionalního rozmístění obslužných zařízení a z hledisek ochrany ZPF.

Pokud bude OVÚP ONV Praha-západ uplatněn požadavek na zpracování územního plánu sídelního útvaru, odbor výstavby a ÚP zajistí zařazení tohoto úkolu do plánu projektových prací. Po obsahové stránce bude kladen důraz na dopravní řešení.

Odbor výstavby a ÚP nemá námítky, aby si MNV Dobříchovice objednal zpracování odborné expertizy se zaměřením na výhledový charakter dopravy a specializované organizace.

ing. Jiří Šebek
vedoucí odboru výstavby a ÚP SKNV

POSTŘEHY

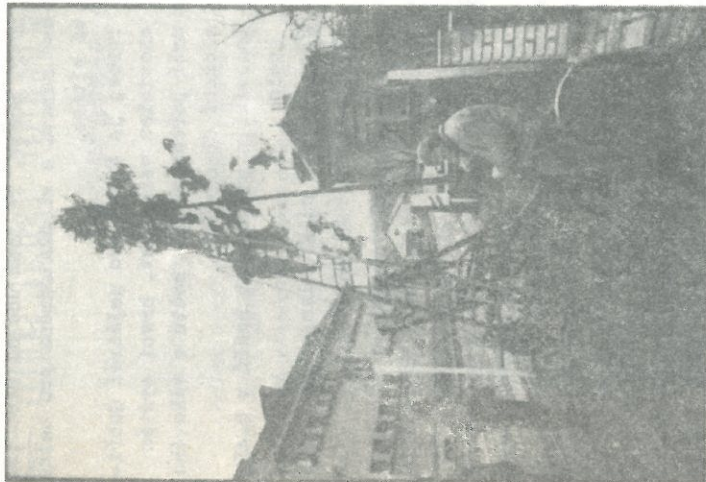
Při pozorném a pravidelném čtení místního zpravodaje Kukátko jsem narazil na zajímavou větu v článku s. V. Dyka "Škola v Dobříchovicích" (Kukátko č. 9/86, str. 2). Jedná se o zmínku o vybudování domu soustředěné pečovatelské služby, který má být podle sdělení s. Dyka umístěn v budově MNV. Nevím, zda písařel nebo jeho informátor vůbec ví, co se pod tímto dosti dlouhým názvem skrývá, ať už po stránce stavební či způsobu a rozsahu poskytovaných služeb takového zařízení. Rád bych se k tomuto problému na několika řádcích vyjádřil.

Domy pečovatelské služby jsou vlastní obytné domy, určené pro bydlení starých a zdravotně těžce postižených dospělých občanů. Obyvatelům je poskytován určitý bytový prostor, kde je zachoováno jejich vlastní soukromí, bydlí zde jednotlivě příp. manželské dvojice společně. Tyto domy jsou budovány pro osamělé občany, kteří nejsou schopni se sami o sebe postarat, tj. žít bez cizí pomoci, ať již z důvodů zdravotních či sociálních. Předpokládá se u nich i snižování soběstačnosti a tím také růst nároků na pečovatelskou službu. Musíme si uvědomit, že pohyblivost se stoupající věkem klesá. Není mezi námi mnoho těch, kteří si po 40. roku svého věku nepostěžují na občasnou bolestí páteře, kolen či jiných kloubů. A domy pečovatelské služby jsou budovány pro občany, u nichž je počítáno s věkovým průměrem nad 65 let. Proto nejsou v těchto zařízeních vyjímkou invalidní vozíčky nebo nosátka v rukou personálu. Budovy domů pečovatelské služby jsou tedy stavěny s prostornými chodbami, širokými schodišti a pokud možno tak, aby občané na invalidních vozíčkách se mohli pohybovat nejen uvnitř budovy, ale i v jejím okolí (místnosti bez prahů, úprava schodů).

Nesmí samozřejmě chybět ani základní vybavení jako jsou místnosti pro pečovatelky, skladiště, společenské místnosti, vyšetřovna. Součástí vybavení domů pečovatelské služby je prádelna, sušárna, žehlárna, které poskytují své služby obyvatelům DPS, ale mohou sloužit také ostatním občanům z okolí, jímž je poskytována pečovatelská služba. Totéž platí i pro kuchyni. V DPS mohou být zřízena tzv. střediska osobní hygieny, zajišťující pedikuru, mytí a jednoduchou úpravu vlasů.

Z těchto údajů vyplývá prostorová náročnost takového zařízení. Vzhledem k uspořádání a rozměrům vnitřního vybavení stávající budovy MNV by přestavba této budovy na dům soustředěné pečovatelské služby byla značně nákladná a náročná (vnitřní přestavby schodišť, rozšíření chodeb, vybudování prádelny, sušárny, kuchyně, sociálních zařízení atd.). Možná, že by stálo za námahu, než jsou takové návrhy a plány zaznamenány do volebních programů či veřejně publikovaných plánů, aby se stavební nebo jiná kompetentní komise zabývala vyhledáváním materiálů k podobným stavbám, zvažila jejich náročnost a možnosti zabezpečení takové přestavby, popřípadě se porozhlédla po několika možných variantách. Vždyť v úvahu by mohly přijít i jiné budovy jako např. stará školní budova či místní zámek. Stará školní budova by vyhovovala vnitřním uspořádáním i výškou, je umístěná v centru obce, v blízkosti obchodního domu a nedaleko od zdravotního střediska. Je jasné, že problémem domu soustředěné pečovatelské služby není současnou otázkou, ale asi stejný za to informovat občany o plánech a prognózách týkajících se stavby a veřejné výstavby v obci veřejně a pokud možno od začátku. Vždyť výstavba a zřízení DPS není investice ani malá, ani krátkodobá. Je tedy jasné, že pokud bude v naší obci tento dům vybudován, bude sloužit místním obyvatelům řadu let a nikdy nevíme, kdo z nás, dnes třeba v produktivním věku, bude užítvat jeho výhodných služeb. Proto si myslím, že všechny kritéria a požadavky na toto zařízení by měly být objektivně posouzeny při výběru vhodné budovy a při zvažování možnosti její adaptace.

O. K.



Vánoce se blíží.
Fotografii J. Neuberta se vracíme ke stavbě největšího vánočního stromu v Dobřichovicích v minulém roce. S jeho realizací počítají členové ZO SSM i letos.

SPORT

Velká cena Kukátka ve stolním tenisu !!!

Kdo jí pořádá ?

Kdy ?

Kde ?

Proč ?

ZO SSM Dobřichovice-Karlík.

V sobotu 20.12.1986 od 8.30 hodin.

V malém sále místní sokolovny.

Pro možnost úniku od předvánočních povinností a preventivní sportovní aktivitu před štědrovečerní večeří.

Každý kdo vlastní nebo si může vypůjčit sportovní obuv a 10,- Kčs na vklad do soutěže. Věková hranice dolů ani nahoru není omezena.

Nejlépe na místě v době od 8.30 do 8.45 hodin.

Jak se přihlásit ?

Kdo se může zúčastnit ?

deska v českém znění a protože je v závětrí, je dobře útel-
ná.

Výstavba tratě z Prahy do Plzně nebyla jednoduchá. Především tehdejší stát dlouho odmítal povolit stavbu této železnice. Ale obchodní komory v Praze a Plzni se nevzdaly a tak v roce 1857 udělila vláda skupině vedené velkoobchodníkem Lámmelem koncesi a příslib státní záruky pro Českou západní dráhu z Prahy do Plzně a dál k bavorským hranicím. Důležitou úlohu sehrály i uheľné doly u Radnic. Spory však byly vedeny i o směr, kudy měla trať vést. Jeden návrh doporučoval, aby odbočovala z tratě Rakouské společnosti státní dráhy u Bubeneč. Měla vést údolím Sárky do Hostovic a přes Loděnice k Berounu. Jiný návrh plánoval její začátek do Kralup, odkud by směřovala společně s Buštěhradskou železnicí do Kladna a dál přímo k Plzni. Zárok pražské komory vedl k rozhodnutí, aby začínala na Smíchově. Byly i finanční potíže, konečně však v roce 1862 byl slavnostně zahájen provoz. Komplikace však byly i v samotné Praze, protože smíchovské nádraží nemělo kolejové spojení s tehdejším hlavním pražským nádražím /dnešní Praha-střed/. Vagony se ze smíchovského nádraží převážely na toto státní nádraží na zvláštních podvozcích přes Karlův most. Nádraží Františka Josefa /dnešní Praha-hlavní nádraží/ bylo uvedeno do provozu teprve v roce 1871, v letech 1869-72 byl budován železniční most přes Vltavu, který umožnil přímé spojení Smíchova s tímto novým nádražím. Most byl jednoduchý, mnohem prostší než dnešní, který nahradil původní most v roce 1901. V téměř roce byla zahájena přestavba budov hlavního nádraží v secesním slohu, tak, jak ji známe dnes.

Náš most na Berounce byl v roce 1872 květnovou povodní zničen, dřevěné provizorium bylo nahrazeno v letech 1876-77 novým mostem s příhradovou konstrukcí. V posledním roce druhé světové války byl most poškozen partyzány, což způsobilo ne-náviděným nacistickým okupantům, kteří u nás napáchali tolik zla, značné zkomplikování jejich situace.

Jez, který šikmo přehradil řeku, přivádí vodu k bývalému Kadečkovu mlýnu. Po pěšince přijdeme do Dolních Mokropes, dnes části Černošic. Sluuečnou ulicí jdeme kolem kaple s pomníkem padlých do Gottwaldovy aleje, nejdejší černošické ulice. Ta vede až k řece, kde kdysi bývala už zmíněná lávka.

Celá řada vyhledávaných chatových osad lemujie Berounku až ke Kazínu. My se budeme vracet Gottwaldovou alejí zpět do města. Vpravo mineme budovu podnikových laboratoří Geoindustrrie, hned po přechodu kolejí odbočíme doprava. Vlevo vidíme mohutnou budovu černošické základní školy, vpravo míjíme zastávku Černošice-Mokropsy, za kterou na Hřebenech dominuje televizní věž Cukráku a kousek od ní, u Berounky, známá skála kazínská.

Osudy Černošic můžeme sledovat od roku 999. S malými přestávkami byly jejich osudy spjaty od 13. století se zbraslavským klášterem až do jeho zrušení v roce 1785. Během krátké doby se proměnily z malé zemědělské vsi na výstavné a moderní letovisko s honosnými vilami. Velmi dobré železniční a autobusové spojení způsobilo, že se Černošice staly součástí velkopražské oblasti, kde bydlí velký počet lidí, kteří denně dojíždějí za prací do Prahy.

Rozhodnutím Středočeského KNV ze dne 19.12.1968 černošickému NV byl dnem 1.1.1969 přiznán statut MěNV. /Údaj ochotně obstaral ředitel ZŠ s. Sojka/.

Jádro Černošic leží na spodní terase Berounky, kde je také železniční zastávka. Tady končí Gottwaldova alej, tady jsou dvě restaurace /Kazín, Slánka/ a prakticky všechny obchody.

My půjdeme od zastávky kousek po zelené značce, abychom odbočili do Poštovní ulice, ve které skutečně pošta je. Za ní si Černošičtí vybudovali pěkný zimní stadion vyhledávaný zájemci i z okolních obcí. Vpravo, na svahu Horky, vidíme další reprezentativní vily z doby 1. republiky, kdy se Černošice staly oblíbeným a vyhledávaným letoviskem pražských podnikatelů a obchodníků. Půgnerovou ulicí půjdeme kolem stadionu a hřiště na házenou a kina do hlubokého údolí vytvořeného Švarcavou. Podél jejího toku vede Karlštejnskou ulicí modrá značka, kterou budeme sledovat. Mineme zdravotní středisko a na mém konci obce odbočíme po modré značce doleva na lesní pěšinu, která přikře stoupá. Z paseky se nabízí výhled do údolí Švarcavy a na protilehlé zalesněné svahy Babky. Označení rozcestí Nad Klučkem svědčí o tom, že v údolí se klučil, tj. vykácel les. U tohoto rozcestí vidíme vlevo rovinnu střední terasy, kterou člověk využívá pro zemědělské účely. Projdeme v současné době křovinatým porostem do lesa/pozor na značky!/,

styl, ornamentální plochy, vymezené širokou hybnou černou linkou a často vyplňované výraznou barvou. Vrcholů dosáhla Seydlova tvorba právě za rámcem volného umění, tam, kde jeho bravý naturel našel rezonanci s obsahem úkolu. Scénická výprava Stravinského baletu Petruška, vyznamenaná na Pražském quadrienále 1967, a výtvorná podoba některých edic nakladatelství Československý spisovatel, kde Seydl téměř dvacet let pracoval jako vedoucí výtvarný redaktor (Klíč, Otázky a názory aj.), především typografická úprava několika Hrabalových knih, demonstrují rozpětí Seydlova projevu od zářivé hravé arabesky po zdánlivě všední civilnost. Jako klíč k pochopení výtvarného profilu Zdenka Seydla může ale posloužit nejlépe až gargantuovsky obžerná výtvarná hostina, v níž proměnil nové české vydání Rabelaisova díla.

"na kresle si / kreslím taby jen ty nejlepši / nekreslím zá-
měrně / v povaze a po váze / tabů zašmodrchaných / nejsou důleži-

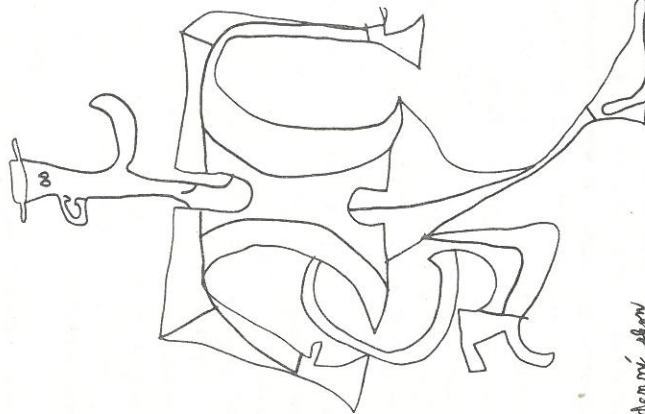
té / protože / z člověka /
zbyde / stejně co zbyde /
protože /

nejlepší ctností člověka /
jsou dobrota / a síla /
to jest stará vesta /
a nikdy / nebude obnošená /
prosím "

/Zdenek Seydl: Co jsem viděl
a slyšel v travě,

čs. spisovatel, Praha 1965/

- zu -



dení skry

bajka

Jak šel vůl na houby

Jednoho dne seděl vůl na lavičce a vyhříval se v podvečerních paprscích zářivého slunce. Bylo mu dobře. Seděl a přemýšlel, co dobrého by komu udělal. Tu dostal nápad: Zítřka brzy ráno vstanu, půjdu na houby, nasbírám jich plný košík, udělám míchanicu a pozvu na ni všechny kamarády a známé! Nadšen tou myšlenkou brzy spokojeně usnul.

Vůl brzy ráno vstal, vzal košík a šel do lesa. Sbíral zaválité hříby, křemenáče s oranžovými klobouky, špičňáky s kropenatou nohou, krzavé lišky a sametové podobáky. Sbíral i střapaté holubinky, sbíral fialové čirůvky, sbíral zelené i tygrované mochohurky.

Vůl chodil lesem, sbíral houby a volal na kamarády a známé: "Přijďte na oběd, bude míchalice!"

Když vůl přišel domů, očistil houby, nakrájel je a dusil. Přidal kmín a sůl, trochu pepře a nakonec vajíčka. V poledne byla míchalice hotova.

Přiletěly sýkory koňadry i uhelničkové, přiletěli drozdí i kosi, červenky i čermáčkové, přihopsali vrabci a chocholouši. Přistákali zajáci, připlížil se lišák s liškou, přikradl se jezevec, přišel srnec se srnkou, dostavil se jelen s laněmi i daněk s danilou. Nakonec se s bruchem přikolébá i medvěd-brtník.

Vůl je hostil míchanicí, větším přidával a na všechny se dostalo. Vůl se radoval, jak jim chutná.

Za chvíli začal jed působit. Hynuly sýkory koňadry i uhelničkové, hynuli drozdí i kosi; červenky a čermáčkové padali z větví, pokapali vrabci i chocholouši. Umírali zajáci, lišák s liškou, jezevec; v křečích dohasínal srnec se srnkou, jelen s laněmi i daněk s danilou. Nakonec zcepeněl i bruchoun medvědbtrtník. Zemřela zvířátka v celém širém kraji.

Jaké z toho plyne poučení? Stačí jeden vůl, aby otrávil celé okolí.

(podle vyprávění št.kpt. J. T.)

Píseň o Horymírovi

pokračování z minulého čísla veškerá práva vyhrazena

Katovi se vytrhuje,
ke knížeti přistupuje :

"Kniže milý, dej mě setnout,
ale před tím nech mě sednout
na Šemíka, koně mého,
nehledej v tom něco zlého."

Kniže říká : "Dobrá, jeď!
Pospíšit si ale hleď!"

Poslali hned čeledína
pro Šemíka do konína.

Kůň je blahem celý vedle,
když má pána zase v sedle.

Levou zadní zahrabal,
do klusu se poté děl.

Na nádvoří lidé šumí,
Horymír jak jezdit umí.

Vtom kůň tryskem vyráží,
ke skoku se odráží.

Kniže křičí : "To je podraz!
když on spatřil koně odraz.

Jezdec koni velí: "Leť!
Přeskakuj velkou zed."

Padají dolů do Vltavy,
oněměly hrůzou davy.

Ale jako na potvoru
dole jede chláp na voru.

Šemík žbluňkl těsně vedle,
dopadlo to špatně hnedle.

Děkujeme touto cestou ing. Ivanu Mládkovi za básně
složenou pro Kukátko a těšíme se na další příspěvky.

Redakce

K o n e c

Lýbuššina. 5.12. 20.00 Ml.nepříst.

Španělsko. Drama muže, pro kterého
byla pomsta důležitější
než vlastní budoucnost. 6.12. 20.00 do 18 let

Dobrodružství modrého vytríce.
Polsko. Dětské představení. 6.12. 16.00

Dobré světlo. 12.12. 20.00 Ml.nepříst.

ČS. Příběh mladého architekta,
který v obřehu našel krásu
i odvahu k rozhodnutí. 13.12. 17.30

Režie: Vít Olmer

Hrají: Karel Heřmánek, Jana Šulcová a další.

Finist. - jasný sokol. 13.12. 16.00

SSSR. Dětské představení.

V rámci akce "Mládež a kultura" zdarma pro děti.

Blázní ve vězení. 19.12. 20.00 Ml.nepříst.

USA. Americká filmová
komedie. 20.12. 17.30

Podraz II. 25.12. 17.30

USA. Vtip a kombinální schopnosti
ve službách amerického podsvětí. 20.00

Do ředů I. 1.1. 17.30 Ml.nepříst.

USA. Drama odvahy a krutosti
ve vojenském trestném táboře. 20.00

Mach a Šebestová k tabuli. 1.1. 16.00

ČS. Dětské představení.

≡ KUKÁTKO CHVÁLÍ ≡

Tímto číslem uzavíráme druhý ročník dobřichovického Kukátka, časopisu, který by měl být určitou tribunou veřejného mínění v Dobřichovicích, nastaveným zrcadlem ožehavých problémů. Vydávání časopisu stojí čas a námahu těch, kteří obsah čísla bezprostředně zajišťují, ale bez pochopení a pomoci některých dalších organizací a osobní zainteresovanosti některých jednotlivců by tato činnost vůbec nebyla možná. A tak velký dík patří zejména Místnímu národnímu výboru v Dobřichovicích a TJ Sokol Dobřichovice i všem našim dopisovatelům.

Věříme, že naše spolupráce bude dále pokračovat a těšíme se na vaše ohlasy.

Redakce

≡ INZERCE ≡

Koupím starší šicí stroj s entlem / nutná provozuschopnost/
Zn: K 12/86-01

DOBŘICHOVICKÝ ZPRAVODAJ - K U K Á T K O

Schváleno odborem kultury ONV Praha-západ dne 14.3.1985

a registrováno pod číslem 321002585.

Vydává základní organizace Socialistického svazu mládeže a

školská a kulturní komise MNV v Dobřichovicích.

Řídí redakční rada, odpovědný redaktor ing.O.Němec,

do 30.9.1987 zastupuje ing.D.Havlík.

Tisk ČTK - Repróč NADAS

Vychází 1x měsíčně.Cena 1,-Kčs.

Uzávěrka tohoto čísla :9.11.1986. V prodeji od 3.12.1986.

Uzávěrka příštího čísla:cca 7.12.1986.

Korespondenci adresujte na ZO SSM Dobřichovice-Karlík,

252 29 Dobřichovice.

Nevyžádané rukopisy a fotografie se nevracejí.