



# Fukátko

7\*88

ROČNÍK II

## DOBŘICHOVICKÝ ZPRAVODAJ





Vyjádření rady MNV k příspěvku prof. Dr. Emila Hadeše, DrSc., člena korespondenta ČSAV Zeleně versus výstavba, uvedeného v červnovém čísle "Kukátka"

Usnesením vlády ČSR a dalšími závaznými dokumenty SKNV a ČNV Praha-západ je pro účel parcelace pozemků /přidělování pozemků do osobního užívání/ stanovena zásada, že pro účel výstavby individuální výstavby rodinných domků je přidělována plocha o max. výměře 600,- m<sup>2</sup> a pro výstavbu řadových rodinných domků plocha o maximální výměře 400,- m<sup>2</sup>. Touto zásadou, která je platná i pro síťovou diskovou obec Dobřichovice, je sledována ochrana zemědělského půdního fondu v celostátním rozsahu. Souběžně s tím jsou stanoveny možnosti a zásady k úměrnému respektování stávající zeleně.

Uvažovaná parcelace pozemků pro výstavbu RD v lokalitě Brunšov spadá do intravilánu obce; autor článku v něm vyslovuje názor "že v tomto prostoru má být podle předstáv architektů zeleně vykáčena". Tento paušální názor není úměrný zásadám, které jsou povinné odborní pracovníci - architekti při své projekční práci respektovat, tj. respektovat patřičná vládní usnesení a jiné závazné předpisy k ochraně životního prostředí.

Proto v rámci akce SPVRD /seznam pozemků pro výstavbu rodinných domků/ byl proveden solidní průzkum stávající zeleně v uvedené lokalitě a soubor vzácné a kvalitní zeleně byl zaměřen, zakreslen a dobožen samostatným výkresem. V řešení parcelace jsou navržena opatření, která umožňují v maximální míře stávající zeleně zachovat tak, že je navrhována jako zeleně veřejná a tím vytvořeny předpoklady k její ochraně, tj. k ochraně před jejím vykáčením. V případě, že by tato zeleně byla součástí pozemku pro výstavbu RD /z praxe nám není znám případ, že by si stavebník RD na své parcele zachoval vzrostlý strom, který by jeho pozemek o malé výměře trvale zastiňoval nebo který by ohrožoval jeho domovní objekt/, k čemuž zastáváme názor, že takovýto pozemek by s největší pravděpodobností odmítl pro výstavbu RD i autor příspěvku, je nutno vzít na zřetel, že vzrostlou zeleně je nutno v největší možné míře šetřit a zachovávat. Tuto skutečnost brali na zřetel jistě i zpracovatelé projektového úkolu, protože v jejich průvodní zprávě k SPVRD je citováno: "Má-li být v podmínkách intenzivní parcelace udržena kvalita zeleně a životního prostředí, je nutné vytvoření ploch veřejné zeleně, na kterých budou stávající vzrostlé stromy s hodnotným ke-



řovým podrostem ochráněny před úsledky zásadní změny ve využití pozemků, spojené se stavební činností. Stromy vykácené na nových pozemcích RD nebo na příjezdech k nim přes veřejnou zeleně je nutné dle možnosti přiměřeně nahradit výsadbou modřínů na navrhovaných plochách veřejné zeleně" /konec citace/.

Pokud jde o připomínku k RD OKAL "všude okolo byly vykácey statné duby a ostatní zeleně", ty byly vykácey toliko na pozemcích RD, které mají plochu á cca 300,- m<sup>2</sup>.

Pokud jde o připomínku autora článku k uvažované výstavbě nové prodejny potravin s tím, že tato nová prodejna je navrhována k výstavbě "... právě tam, kde jsou krásné porosty rhododendronů", je třeba vysvětlit, že tato budoucí prodejna je umístována do prostorů stávající veřejné komunikace, z čehož vyplývá, že kvalitní zeleně - početné skupiny jehličnanů /smrk, jedle, douglaska/ a keře pěníšníků, pro jejichž další růst musí být ponechány vzrostlé stromy v jejich těsné blízkosti, vytvářející potřebné zastínění. Tuto skupinu zeleně je nutné chránit před vápennými produkty stavenišť nové prodejny potravin. Po dokončení její výstavby by měla být tato skupina zeleně doplněna druhově podobnou výsadbou konifer a pěnišníků, které jsou charakteristickou dřevinou lokality /tak je citováno ve zprávě k SPVRD/. Z obsahu autorova příspěvku vyplývá, že bylo použito v něm neúplných citací, které vyvrcholuji v jeho závěru "o plánované devastaci".

Závěrem rada MNV Dobřichovice informuje o tom, že v současné době je zpracováván územní "EKO - plán", ve kterém bude obsažena i pravobřežní lokalita Brunšova. Tento "EKO - plán" bude řešit závažným způsobem ochranu životního prostředí a urbanistiku, tzn. že při závěrečném posuzování stávajícího vypracovaného SPVRD může v něm dojít k podstatným změnám v celé jeho koncepci.

rada MNV Dobřichovice

## ≡ z historie

Na přelomu 19. a 20. století se Dobřichovice staly místem pobytu řady významných osobností tehdejšího hospodářského, politického, vědeckého i kulturního života. Věnujme tyto řádky jednomu z nich: JUDr. Antonínu rytíři RAN DO V I.

18. července roku 1834 se v rodině justiceira v Bystřici nad Úhlavou narodil syn Antonín. Po studiih na klatovském gymnasiu a právnické fakultě v Praze byl habilitován v r. 1858 na doktora práv a v r. 1861 pro rakouské civilní právo. V roce 1864 se zasadil

s několika dalšími právníky o vytvoření prvního českého právníckého spolku "Právnícká jednota". V roce 1879 byl zvolen členem státního soudu. V roce 1881 byl jmenován doživotním členem panské sněmovny a řádným členem říšského soudu, v roce 1882 mu byl udělen titul dvorní rada.

V letech 1881 až 1882 měl zásadní podíl - vlastně rozhodující - na rozdělení pražské university na českou a německou. Toto rozhodnutí dokázal prosadit v panské sněmovně. Universita byla takto rozdělena v roce 1883. Všichni profesori byli bývalými žáky tohoto - tehdy již rektora - české části university. Na počátku 20. století se stal jedním z nejuznávanějších českých právníků a představitelů říšského soudu a též zástupcem české menšiny ve vládě. Dnem 1. července roku 1914 jej císař jmenoval viceprezidentem říšského soudu.

V roce 1908 po smrti prvního prezidenta České akademie věd a umění arch. Josefa Hlávky byl zvolen jeho nástupcem a ve funkci prezidenta ČAVU zůstal až do své smrti.

Více jak dvacet let jeho života bylo spojeno s Dobřichovicemi. Vlastnil zde vilu s pozemkem. Ač svým dnešním stavem nepřitahuje, patřila k nejstarším a nejvýstavnějším objektům na pravobřežní části Dobřichovic. Jedná se o dům čp. 103. Všichni kolem něj chodíme, používáme-li dobřichovického mostu. Dodejme, že mimochodem právě na přímluvu JUDr. Randy dostaly Dobřichovice od hraběte Schönborna povolení ke stavbě mostu.

JUDr. Antonín rytíř Randa zemřel ve své vile v Dobřichovicích dne 6. října roku 1914.

Karel Růženecký

## ≡ POSTŘEHY

Co nového u zahrádkářů

Po tři jerní soboty rozdělilo několik našich členů svůj volný čas mezi své zahrádky a vylepšení životního prostředí. Dal se do pořádku prostor před sokolovnou, zelený pás od sokolovny k rozcestí do Karlíka a náš úsek v parku. Tam nás pracovalo nejvíce. Vyhrabali jsme okolí cestiček, prosvětlili keře, vybrali suché větve a odstraňoval se nežádoucí nálet. Naši radost pokazilo zjištění, že loni zasazený tis bohužel asi blízko z betonového parketu má surově ulámané větve, opodál redokroucený kmínek brslenu, rozházená polena a plechy. Nic proti dětským hrám, ale mělo by se to obejít bez vandalství. Nejedná se ale jen o děti. Po rozřezaných a odvezených kmenech zůstala hromada pilin /alespoň je rozhrábnout/.



V příkopě u Letovské silnice divoké skládka odpadků z domácností. U sokolovny Spojě rozryly naše jarní úsilí, ale doufáme, že uvedou terén do slušného stavu.

Děkujeme všem našim členům za jejich práci i Svazarmu, který pohotově odvezl z parku vysbírané plechovky, kelímky apod. Patrně zásluhou dětí z diagnostického ústavu, aby to nikoho nelákalo k ložení další divoké skládky.

Obchod ovocem a zeleninou /OOZ/ Lahovice nás požádal, stejně jako zahrádkáře v dalších obcích, kde je prodejna Ooz, abychom mohli získat nebo vytypovat výkupčího padaného ovoce a vhodný objekt pro přejímku, což činíme tímto článkem. Prodejny Ooz budou totiž vykupovat výhradně česané a tříděné ovoce. Výkupčí by byl v pracovním poměru na poloviční úvazek od 1.9.1986 do 15.11.1986, tarif asi 10 Kčs na hodinu, nezávazně a odměna 5,- Kčs za každých 100 kg vykupeného padaného ovoce. Za objekt /stodola, kolna, dvůr/ bude placeno nájemné. Přesné, závazné informace sdělí zájemcům místní prodejna Ooz.

Za ČZS - ZO - Dobřichovice - Lety  
Fryděl Miloš



Projektová příprava mostu v Dobřichovicích

Projektová příprava každé náročnější stavby probíhá podle složitých a předem daných vztahů mezi zúčastněnými partnery. Tři hlavní z nich jsou investor, projektant a dodavatel. Podle objednávky investora se vypracovává projekt v několika po sobě jdoucích stadiích - studie, projektový úkol, úvodní projekt a prováděcí projekt. Každý další stupeň v řadě je vždy podrobnější a závaznější / i závaznější/. Přitom se každý stupeň projednává s ostatními partnery.

Studie slouží k tomu, aby si investor ujasnil, co vlastně za svoje peníze může postavit, aby si vybral z variant řešení tu optimální.

Projektový úkol konkrétně stanoví vlastní obsah stavby, její členění, finanční rozpočet apod. Při jeho projednávání se účastní orgány lidosprávy a dotčené instituce, kterých bývá podle druhu stavby až dvacet i více. Z nich jsou některé orgány tzv. nepominutelné - např. okresní hygienik. Dostane-li investor ode všech orgánů kladné vyjádření, schválí se projektový úkol a projektant může pokračovat v práci.

Další stupně dokumentace mají za úkol doladit difference mezi

představami projektanta, možnostmi investora a schopnostmi dodavatele.

Dosaďte si konkrétní fakta:

investor: Silniční investorský útvar, Zborovská 11, Praha 5  
projektant: Pragoprojekt, Křížová 60, Praha 4  
dodavatel: Vojenské stavby, Revoluční, Praha 1

hygienik: OHES Praha-západ, Žitavského 58, Praha 5 - Zbraslav  
Studii o třech variantách vypracoval Krajský projektový ústav, ing. Procházkas. Další studii o třech variantách zpracoval Pragoprojekt. Podle zadání investora vypracoval Pragoprojekt, ing. Lukáš návrh projektového úkolu. Tento návrh obsahuje pouze variantu Jugoslávská. Při projednávání akce vydal okresní hygienik dne 28.6.1985 záporný závazný posudek, neboť by došlo k, citujeme: "zvýšení exhalací a hlukových podmínek. Součinitel znečištění  $k_{max}$  nabývá hodnot středních až vysokých. Z hlukové studie vyplývá, že ani uvažovaná protihluková opatření nesníží hladinu hluku na nejméně přípustnou hodnotu".

17.7.1985 se investor odvolal proti tomuto posudku u KHES, 22.8.1985 krajský hygienik odvolání zamítl a v plné šíři potvrdil rozhodnutí OHES.

Zároven se začaly objevovat záporné hlasy místních občanů a organizací. Jak nám sdělil zástupce investora ing. Kubišek, pokračuje projektová příprava varianty Jugoslávská s tím, že ostatní varianty se neuvažují. V současné době investor objednal u projektanta přepracování hlukové studie /výpočet a posouzení hlučnosti/, nikoliv však přepracování vlastního projektu. Po provedení nových výpočtů proběhne nové projednání na OHES.

Podle rozhovoru s investorem dne 30.5.1986

-K-

Pozn. autora: O dalším vývoji akce se budeme informovat u zpracovatele hlukové studie, OHES a investora.

## TIP NA VIKEND

### Připravuje dr. Zdeněk Daněš

Karlícké údolí - Mořinka - Karlštejn - Hlásná Třebán

Výchozím místem vycházky je Karlík, kde je hranice chráněné krajinné oblasti Český kras. Celá túra povede tímto územím, do kterého patří i rezervace Karlického údolí, vyhlášená v r. 1972.



Téhož roku byl vyhlášen statut Českého krasu.

Karlické údolí je vytvořeno hloubkovou erozí Karlického poto-  
ka, je významně především z hlediska floristického. Do geologické  
stránce se zde vyskytují především různé typy vápenců a břidlice  
silurského a devonského stáří. Říční výmolná činnost vytvořila velké  
výškové rozdíly. Dolní část údolí zabírá rozsáhlá rovina vlhké lou-  
ky, poslední pozůstatek bývalého jezera.

V šedesátých letech byla po levé straně silnice vybudována no-  
vá chatová osada, tam také obočuje modře značená cesta na Mořinku.  
My půjdeme po silnici, poněkud dále vznikl vpravo na louce větší  
počet chat se zahrádkami. Za mostem přes Karlický potok začíná zú-  
žená část Karlického údolí, jehož romantická krása byla objevena  
trampy hned při vzniku tohoto hnutí v roce 1921. Nespokojenost s  
buržoazními způsoby tehdejšího života vyvolalo sociální hnutí, kte-  
ré vyústilo v trampíng. Lidé hledali v přírodě únik a zapomenutí  
na sociální křivdy, vykořisťování a úplatkářství a snažili se vy-  
tvořit spravedlivou společnost, jejíž členové si pomáhají v každé  
době. Romantismus dává oblíbeným místům nová jména, tak Karlické  
údolí je v trampském hnutí známo jako Králičí údolí. V něm vznikla  
řada osad existujících v pozmeněné formě ještě dnes. Hned na za-  
čátku úzké části údolí je vpravo na travertinové plošné kovové des-  
ka, kterou věnovaly spojené osady Králičího údolí svým kamarádům  
pedlým v revoluci a umučeným v koncentračních táborech.

Vidíme několik roubených chat vybudovaných v původním prostém  
trampském stylu vedle nových, modernějších. Osada Studená je první,  
kterou poznáváme, další poznáme jindy, při dalších vycházkách, pro-  
tože dnes budeme sledovat červenou značku, která nás povede až ke  
Karlštejnu. Než odbočíme ze silnice, uvědomíme si, že vysoko nad  
námi, na kopci vpravo, stával hrádek Karlick související s Karlštej-  
nem a tím i s Karlem IV. Červená značka stoupá nad stráží Studeného  
potoka k osamocenému chatě, která stojí na okraji loučky. Mírným  
stoupáním se dostaneme přes loučku, přijdeme na polní cestu, u kte-  
ré je pramen studeného potoka. /Dnes vytéká kovovou trubkou z be-  
tonového krytu./

Přicházíme na Mořinku, o které je první zmínka k roku 1352. Jádro  
vesnice je typická uličková, stavení jsou postavena vedle sebe, po-  
někud dále od komunikace, takže vytvářejí protáhlou náves. Za sta-  
veními jsou pole. Nejstarší, z národopisného hlediska zajímavé ob-  
jekty jsme již poznali na jednom z dřívějších výletů.

Uprostřed obce je kaplička, od které vede modrá značka do Kar-  
líka. Červená značka vede západním směrem, napříč Karlštejnskou pa-

horkatinou. Opouštíme Mořinku, vlevo vidíme zalesněný vrchol Čabra-  
ku, pokračujeme silnicí. Hned za ní vpravo je pískovna, která je  
svědectvím, že písek tady musel uložít nějaký vodní tok. Byl to  
předchůdce Berounky, který v mladších třetihorách protékal v těchto  
výškách, než se zařídil do svého podloží. Procházíme tedy po svrchní  
terase Berounky, vlevo vidíme zaoblený vrchol Polička /357 m/. Zvl-  
něná krajina začíná mít spád k západu, tedy proti toku Berounky.

Musíme si uvědomit, že při zahlobnutí Berounky do podloží přeložil  
vodní tok své koryto. Výše položený terén byl odkryt, denudován,  
vodní srážky daly vzniknout tzv. ronovým rýhám, kterými povrchová  
voda odtékala novými cestami k novému, níže položenému korytu Be-  
rounky. Tím se povrch změnil, vznikala nová údolí, sníženiny, vznik-  
ly nové vrcholky. Jeden z nich je poblíž silnice vedoucí z Mořiny  
do Hlásné Třebáně, je nezálesněný a poskytuje pěkný výhled na území  
svrchní terasy Berounky i na nově přetvořený terén po poklesu vodní-  
ho toku.

Překračujeme silnici v místech, kterému se říká U Haknovce.  
Odtud červená značka klesá do údolí, které bylo vytvořeno vodním  
tokem klesajícím k Berounce. Cesta vede lesem, vpravo od nás je Hak-  
novce se strmými vápencovými stěnami, vlevo je Haknová. Mezi stromy  
před námi se objevuje jako pohádkový přelud šiflná věžička sanktus-  
níku tzv. kostelní věže Karlštejna. Za chvílenku se objeví velká věž  
a pod námi první domky obce. Stojíme na rozcestí značek, nad námi se  
vypíná hrad, který se stal součástí české státní myšlenky a symbolem  
samostatnosti. Dvorní kronikář Karla IV., Beněš Krabice z Weitmile,  
o něm říká, že "není na celém širém světě hradu a kaple tak nádherné  
vystrojené". Tato charakteristika platí dodnes.

Máme před sebou dílo panovníka, jehož vzdělání, kulturní roz-  
hled a politické předvídatost byla v tehdejší Evropě ojedinělá a  
všeobecně uznávaná. Mluvil a psal pěti jazyky /česky, německy, fran-  
couzsky, italsky a latinsky/ v době, kdy mnozí panovníci nedovedli  
číst ani psát/i jeho strýc, francouzský král/, na francouzském dvo-  
ře, kde několik let žil, se seznámil s vrcholnou poezií, s francouz-  
skými rytířskými pověstmi i rytířskou dvorností. Všiml si gotické  
výstavby v Paříži, její symboliky. Když se vrátil domů do Čech,  
nalezl královský hrad v rozvalinách, zemi zpustlou a zchudlou,  
protože jeho otec potřeboval peníze na své výpravy v cizině a mat-  
ka byla mrtvá, pochována na Zbraslavi. Uvědomuje si, že je vlastně  
po matce Přemyslovec, že tedy není cizincem, jako byl jeho otec,  
který do Čech přišel jako manžel Elišky Přemyslovny. Začíná přípra-  
vovat obnovu země. Povolává do Čech v roce 1344 z Avignonu proslulé-



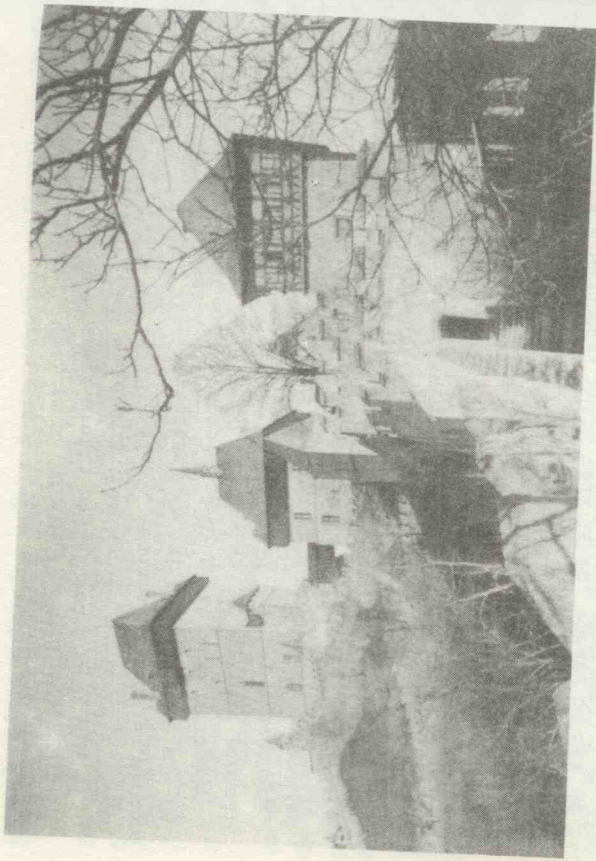


foto J. Neubert

ho stavitele Matyáše z Arrasu, který buduje reprezentativní chrám sv. Víta v Praze. Po jeho smrti v roce 1352 pokračuje v díle neméně významný Petr Parléř z Gmündu. Karel využívá osobní známosti s papežem k tomu, aby vymanol české království z církevní závislosti na cizíně tím, že pražské biskupství bylo povýšeno na arcibiskupství. První arcibiskup, Arnošt z Pardubic, byl muž na Karlově úrovni, snahy Karlovy rád podporoval, stal se jeho přítelem a rádcem.

České korunovační klenoty Jan Lucemburský zašantročil, Karel proto pořizuje nové, které dává svatému Václavu a ustanovuje, že čeští králové si mohou korunu pro slavnostní příležitosti od Václava vypůjčit, za poplatek. Pro české korunovační klenoty byla vybudována klenotnice společně s kaplí sv. Václava na Pražském hradě.

Karel však byl též císařem říše římské. A právě pro císařské insignie chtěl vybudovat důstojný stánek. Jistě hrála úlohu vzpomínka na pověsti o pohádkovém hradu Montsalvat, ve kterém je strážěn Svatý Grál.

Jeho porádcí vyhledali skalnatou ostrožnu oddělenou od okolí Hlubokým a Studeným dolem. Tato ostrožna ční vysoko nad obě údolí, ale okolní vyšší vrcholky jí skrývají před širším okolím. Tady byl

10. června 1348 položen základní kámen. Podle dřívějších názorů měl být stavitelem Matyáš z Arrasu. Proti tomu se staví v současné době odborníci s odůvodněním, že stavba hradu nemá prvky typické pro francouzská opevnění, že obsahuje čistě české prvky /parkán/, které nikde jinde nebyly známy. A navíc Matyáš z Arrasu by nebyl tak povolný ke Karlovým plánům, která důrazně při stavbě uplatňoval. České prvky ve stavbě vnucují domněnku, že hrad stavěl český mistr /Dvořáková-Menclová: Karlštejn, Praha 1965/. Navíc Matyáš z Arrasu umírá několik let před dokončením Karlštejna.

Terénních nerovností bylo využito ke gradaci důležitosti jednotlivých budov. Dvěma branami se po spirále přišlo k hospodářským budovám, k purkrabství. Další branou se přichází k obytnému paláci, jehož první patro bylo určeno dvořanům, druhé patro bylo sídlem císařovým, třetí patro patřilo jeho manželce s fraucimorem. Na vyšší skále byla věžovitá stavba označovaná jako kostelní věž, ve které je kostel P. Marie a tzv. kaple sv. Kateřiny. Ta sloužila především k uchování insignií, dalších relikvií a ostatků svatých do doby, než byla vybudována ústřední kaple ve Velké věži. Ta byla nejdůležitější částí hradu, důkladně zpevněná. Síla severní zdi je 7 metrů, ostatní 4 metry. Přístup mohl být znesnadněn uzavřením věže, navíc také pravotočivé schodiště umožňuje dobrou obranu. Nejposvátějším místem hradu, ve kterém kromě insignií byly uloženy ostatky svatých, v truhlicích důležité listiny, byla kaple sv. Kříže. Proto také byla pohádkově vyzdobena. Přirozeně i zde uplatňuje Karel své znalosti symboliky: strop bohatě zlacený navazoval na "nebeské kůry", zobrazené podobami světců, mučedníků, panovníků a významných církevních osob. Dílo Mistra Teodorika je největší gotickou galerií deskových obrazů, celkem 127 portrétů. Za toto dílo byl Teodorik odměněn 28. 4. 1367 svobodným dvorcem v Moříně.

Třetí, spodní pás, "nebeský Jerusálém", je vyzdoben inkrustací /obklady stěn drahými kameny/, jejíž kameny jsou spájeny sádrou pozlacenou pravým zlatem. Inkrustace je upravena tak, aby v ní byla patrna řada křížů. Obdobné obložení stěn je v kapli sv. Kateřiny, protože v ní byly uloženy pro Karla nejvýznamnější předměty včetně tzv. ostatkového kříže. Ten byl součástí korunovačních klenotů českého království. Tato kaple se stala později soukromou Karlovou oratoří. A tataž výzdoba je i ve svatováclavské kapli na Pražském hradě.

V posledních letech společnou prací archeologů a geologů bylo zjištěno, že všechny drahé kameny použité k inkrustacím v uvedených třech kaplích pochází z naleziště u Cibrušova v Krušných horách, ne-



daleko Klášterce nad Ohří. /Památky a příroda 10-65, vyšlo v dubnu 86./ Tak teprve v letošním roce se naše veřejnost dozvěděla, že Karel vyzdobil nejvýznamnější místa svého království vzácnými kameny, které pocházejí z této země.

Přístupovou chodbu ve Velké věži dal vyzdobit freskami, které tvoří cyklus ze života sv. Václava a jeho báby sv. Ludmily /Karel se původně jmenoval Václav, teprve ve Francii přijal při biřmování jméno svého strýce, pod kterým nadále vystupoval./

V současné době se Velká věž opravuje a není přístupná. A nebudě přístupná ani po dokončení oprav, protože novodobí barbaři, ať už čeští nebo z ciziny, si chtěli odmět, a odměšeli suvenýry z kaple sv. Kříže, které vylupovali z inkrustací, kam dosáhli. Svou přítomnost chtěli zdůraznit tím, že vandalsky vyrývali monogramy i jména do fresek, které 600 let čekaly na to, až budou tímto způsobem zohaveny. Každému člověku je smutno z toho, že se vyskytnou jednotlivci bez citu k hodnotám, kteří si nevědí toho, že mohou vstoupit do míst, kam Karel IV. vstupoval bos a s odkrytou hlavou s posvátnou úctou. Kvůli cynickým vandalům budou všichni příchozí na Karlštejn ochuzeni o možnost vidět to, co je na hradě, a co bylo pro Karla IV. nejvýznamnější. Šťastní mohou být lidé, kteří v minulých letech navštívili Karlštejn a nelitovali námahy vystoupit na největší místo hradu, do nádherné prostory kaple sv. Kříže.

Od husitských válek se Karlštejn stal úkrytem také pro české korunovační klenoty. Byly zde 200 let.

Karlštejn byl několikrát opravován a upravován. Svě stopy na něm zanechala renesanční doba, současný vzhled získal hrad úpravou Josefa Mockerera v letech 1868-97. Jediné místo, které nedoznalo ani jednoho zásehu od doby vzniku, je tzv. kaple sv. Kateřiny. Hrad byl zpřístupněn veřejnosti v roce 1910.

ale i bez Velké věže prohlídka Karlštejna stojí za to, už také proto, abychom se poklonili památce Karla IV. a připomněli si jeho zásady, podle kterých se zvelebovala naše krásná země, stala se bezpečnou, a které způsobily, že obyvatelé mohli prožít svůj život v míru a pokoji.

Z hradu se vrátíme stejnou cestou po červené značce Studeným dolem k budově školy s detovaným nápisem z roku 1837. Pak se vrátíme k rozcestí dvou turistických značek, odkud půjdeme po žluté značce směrem do Tréběně. Mírně stoupající cesta mezi Haknovou /vlevo/ a Plešivcem /vpravo/ nás zavede do sedla, kde je mezi smrky kříž a lavičky. Ještě jednou se podíváme zpět, abychom znovu obdivovali Karlovu stavební nápaditost. Další cesta už bude stále klesat. Vpra-

vo na jihovýchodních a jižních svazích Plešivce se prostírají karlskéjanské vinohrady, jejichž počátek je zaznamenán k roku 1346, kdy sem dal Karel dopravit vinnou révu z rakouského Podunají. Na polní cestě i na okolních polích se objevuje velké množství valounů. Jsou zbytkem sedimentační činnosti řeky. Je to neklamným svědectvím, že území, po kterém jdeme, je střední terasa Berounky.

Dostáváme se mezi chaty Hlásné Tréběně. V Tréběni u Berounky archeologové objevili zbytky chaty z doby bronzové /knovízská kultura/, naši hliněná závazí používaná u rybářských sítí. Ves je připomínaná kolem roku 1000, doložená je k roku 1284. Vznikla na spodní terase Berounky vytřebením, tj. vykácením lesa. Proto dostala toto označení /obdobně Trébotov, Tréboň, Trébová aj./ A protože manové z části Tréběně byli na Karlštejně povinni konat službu hlásných, dostala tato část označení Hlásná Tréběň na rozdíl od druhé části, která byla od Karlštejna vzdálenější, vzađu za řekou, proto Zadní Tréběň.

Manové byli sedláci, kteří byli ve feudální době osvobozeni od všech daní, dávek a robot a místo toho vykonávali službu na hradě, pro ně samozřejmě výhodnější. Robotní manové vykonávali stráž u brány, obsluhovali pačací most, zamykali a odmykali bránu, v určenou dobu zvonili zvonek, každou sobotu zametali a uklízeli nádvoří. Rytířští manové vykonávali službu se zbraní, pěšky nebo na koni. Z těch se postupně stala nižší šlechta. Ještě v 17. století bylo v Hlásné Tréběni 20 manů.

Při hlavní silnici projdeme kolem dvou barokních bran, nově opravených /čp. 26,68/. Po nové železné lávce přejdeme na druhý břeh Berounky na nádraží. V současné době obě obce jsou významnými rekreačními místy s velkým počtem chat.



#### Pádné důvody

Důvody mám nosit hřeben pádné,  
i když mě nezdobí vlasy žádné.

K česání jej používám myšlenek,  
aby hezky vypadaly navenek.

Občas v hlavě nápad mi však vzejde,  
který vůbec učesati nejde.

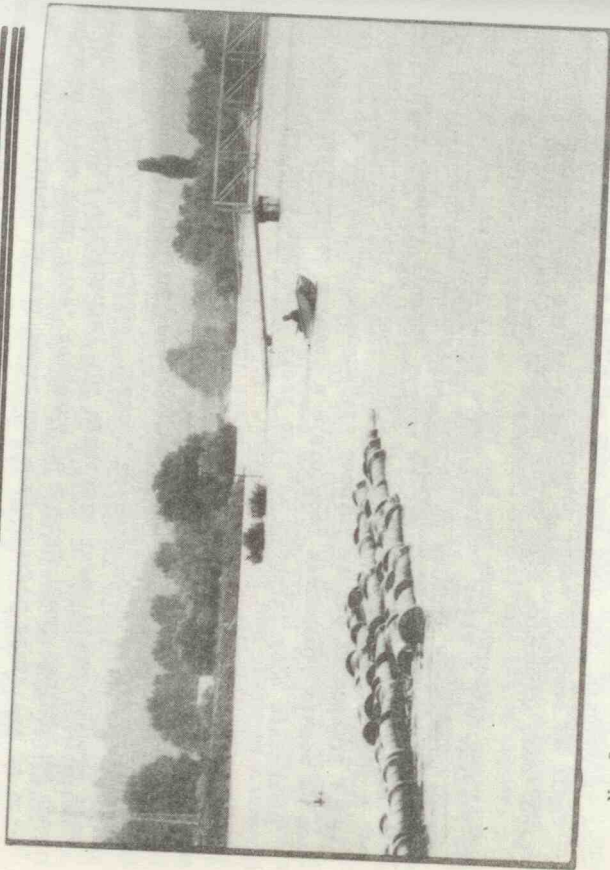
Abych zahnal tento vzpurný element,  
postříkám ho dávkou spreje Repelent.



Bude-li neň i tato zbraň  
krátká,  
zbavím se ho, pošlu jej  
do Kukátka!

HgS

≡≡≡ kritika ≡≡≡



Na fotografii J. Neuberta se vracíme k povodni na přelomu května a června t. r.. Obrázek potvrzuje správnost požadavku prodloužit lávku na úroveň levobřežní navigace. Každého přitom napadnou dvě alternativy řešení - buď postavit na pilíři ještě jedno pole, nebo zbudovat mezi současným koncem lávky a komunikací násep s jedním až dvěma propustky. Nerealizování prvního řešení znamenalo při stavbě značnou úsporu oceli, druhé nepřipadalo v úvahu vzhledem ke snížení průtočného profilu řeky. Co však nešlo udělat u lávky, podařilo se u nové rozhrnuté skládky /vidíme v pozadí/ - plně naprosto spolehlivě funkci přehrady. Autor nápadu takto skládku upravit jistě během povodně nepřetržitě škytal. To proto, jak intenzivně na něho majitelé domků se zatopenými sklepy a zahradami vzpomínali.

/-jgml/

Kritika 12 VII 1966

Závory

Obojí jsem zkoumal v obci závory,  
jaké mají na svou funkci názory.

Jedny myslí, že je jejich role,  
aby byly neustále dole.

Ty druhé zas mají přání kýchané,  
aby byly pořád jenom stažené.

Hradlářův také názor znám:

Lepší zavřít závory než být zavřen sám!

Poučení vyplývá z mého zkoumání:

Káňž jsou dole závory, marné volání!

HgS

## ≡≡≡ Mládek Kukátku ≡≡≡

Píseň o Horymírovi

pokračování z minulého čísla

veškerá práva vyhrazena

III. Vyřizování účtů

Do tábora příběh posel,  
zapotil se jako osel.

Kovkoplům on pověděl,  
co se v Praze dověděl.

Prozradil na vladky  
to, že kují intriky.

U Křesomysla že byli,  
na kovkopy nasadili.

Ved' je někdo z Neumětel,  
na to nutno bráti zřetel.

Mezi kovkopy to vaří,  
někdo jejich dílo maří.

U brány se všichni shlukli,  
sejmuli si z hlavy kukly.

"Horymír je vedl asi!"  
vykřikl teď někdo z masy.

Štěpán skáče na sud s rudou,  
křičí s tvářící vzteky rudou:

"Nikdo kázat nemůže nám  
na statky se vrátit k ženám!

Mý se jen tak nedáme,  
Horymíra ztrestáme!

Pořádně ho pokoříme,  
vesnici mu rozbojíme!"

Štěpán chytře slova míchá,  
do vosího hnízda píchá.

Autoritu zde už získal,  
každý skákal, jak on pískał.

Stačilo těch slov pár jen,  
všichni běží z brány ven.

Každý v dole něco šlohl,  
s čím by hezky ničít mohl.

Kritika 13 VII 1966



Kovkopové noci běží, orientují se ztěží.  
Štěpán běží v jejich čele, kouká sem tam obezřele.

Hrozivě ta horda vzhlíží, k Neumětélům se blíží.

Když tmou do vsí vklopýtala, do práce se hnedka dala.

Kovkopové domy boří, ženy piští, stohy hoří.

Zbořili půl vesnice, vtom se lekli velice.

Štěpána teď slyší síce, jak on křičí z plné plíce:

## SPORT

Koupání v Dobřichovicích

Začátkem 50. let instaloval TJ Sokol Dobřichovice nad jezem na pravém břehu Berounky plavecké zařízení. Dva zakotvené vory se startovacími bloky vytvářely 25 metrovou závodní plaveckou dráhu. Na jednom z vorů byl instalován skokanský můstek. Červencová povodeň v roce 1954 však toto poměrně nákladné zařízení odplavila. Neodplavila však radost ze skákání partě tehdy 13-tiletých chlapců a tak skupina kutilů sestrojila pod vrbičkou - dnes vzrostlým stromem, na který v roce 1985 OV č. 3 umístil pro děti houpačku - jednoduchý skokanský můstek. Po několika letech jej za výdatné pomoci představitelů TJ H. Janky a A. Pechanové upravili do dnešní podoby. Můstek poskytoval po dlouhá léta plno zábavy a radosti a přes stesky, že prkno málo pěruje, dokázali ti nejšikovnějši i salta s jednou a půl otočkou. Horší to bylo vždy s přícho-dem zimy. Vždy se ale našli obětavci, kteří v chladné vodě kon-strukci rozebrali, ošetřili a připravili na novou sezonu.

Skokanskému prknu však již bude 30 let. Najde se někdo, kdo by jej obnovil a o skokanské zařízení se staral? Z tehdejších skokanských nadšenců a udržovatelů můstku se stali důstojní otcové rodin, ubylo jim času i odvahy a mnozí již z Dobřichovic odešli.

Vzpomínka zpracována na základě podkladů Z. Šestáka. Co ještě dodat?

14 VII 1986

Prostor nad jezem využívali vždy místní obyvatelé i pražští rekreatní ke slunění a koupání. I když v současné době chemické a biologické složení Berounky mnohé od koupání odradí, je toto místo vyhledávaným a bezmála jediným dobřichovickým koupalištěm. Nebudou však koupající vytlačeni rozrůstajícím se kempem, jehož stany se objevují až u jezu, daleko od tabulek vymezujičích tábořiště? A nebylo by možné vhodné skloubit právě tábořiště s koupalištěm a vybudovat vyhovující vstup do vody, případně obnovit hřiště na odbíjenou, které na louce dříve bylo?

## KINO

Mávrat černého hřebce	1.7.	20.00
USA. Volné pokračování filmu Černý hřebec; dobrodružství s únosci do-stihového šampiona.		18.00
Postřižiny	2.7.	20.00 Ml. nepřít.
CS. Film podle knihy B. Hrabala.		
Znamení čtyř	4.7.	20.00
SherlockHolmes odhaluje zmiizení vzácného pokladu.	5.7.	17.30
		20.00
Pes baskervillský	8.7.	20.00
Nový přepis podle stejnojmenné předlohy A. C. Doylea.	9.7.	18.00
		20.00
Xenadu	11.7.	20.00
USA. Olivia Newton-Johnová a Gene Kelly v americkém muzikálu.		
Sestřičky	12.7.	20.00 Ml. nepřít.
CS. Starosti a slasti dvou zdravot-ních sester. Režie: K. Kachyňa.		
Mladé víno	15.7.	20.00
CS. Volné pokračování příběhu z jižní Moravy.	16.7.	18.00
		20.00
Soudce	18.7.	20.00 Ml. nepřít.
Francie. Dramatické odhalení nezákonného obchodu s drogami.		

15 VII 1986



<u>E.T. Mimosmšen</u>	19.7.	17.30
USA. Tři miliony světelných let od domova. Americký film významený čtyřmi Oscary. Režie: S. Spielberg.		20.00
<u>Kankán v anglickém parku</u>		Zvláštní vstupné
SSSR. Dramatický příběh ze zákulisí "Svobodné Evropy".	22.7.	20.00
<u>Její poslední dobrodružství</u>	23.7.	20.00
Bulharsko. Příběh velkého zklamání a hluboké lásky.		20.00 Ml.nepříst.
<u>Legitimní násilí</u>	25.7.	20.00
Francie. Drama muže, který hledal vrah své rodiny. Claude Brasseur v hl. roli kriminálního filmu.	26.7.	20.00 nepříst.
<u>Zátek</u>	29.7.	20.00
CS. Dramatický útěk dvou mužů poznamenaných zločinem.	30.7.	20.00
<u>Vzdálené vrcholky hor</u>	1.8.	20.00
GB. Dobrodružný příběh z Indie minulého století.	2.8.	17.30
		20.00

---

DOBŘICHOVICKÝ ZPRAVODAJ - K U K Á T K O  
Schváleno odborem kultury ONV Praha-západ dne 14.3.1985  
a registrováno pod číslem 321002585.  
Vydává základní organizace Socialistického svazu mládeže a školská a kulturní komise MNV v Dobřichovicích.  
Řídí redakční rada, odpovědný redaktor O. Němec.  
Tisk ČTK - Repro a NADAS.  
Vychází 1x měsíčně. Cena 1,- Kčs.  
Uzávěrka tohoto prázdinnového dvojčísla: 16.6.1986.  
V prodeji od 4.7.1986.  
Uzávěrka příštího čísla cca 7.8.1986.  
Korespondenci adresujte na ZO SSM Dobřichovice - Karlík,  
252 29 Dobřichovice.  
Nevyžádané rukopisy a fotografie se nevracejí.