

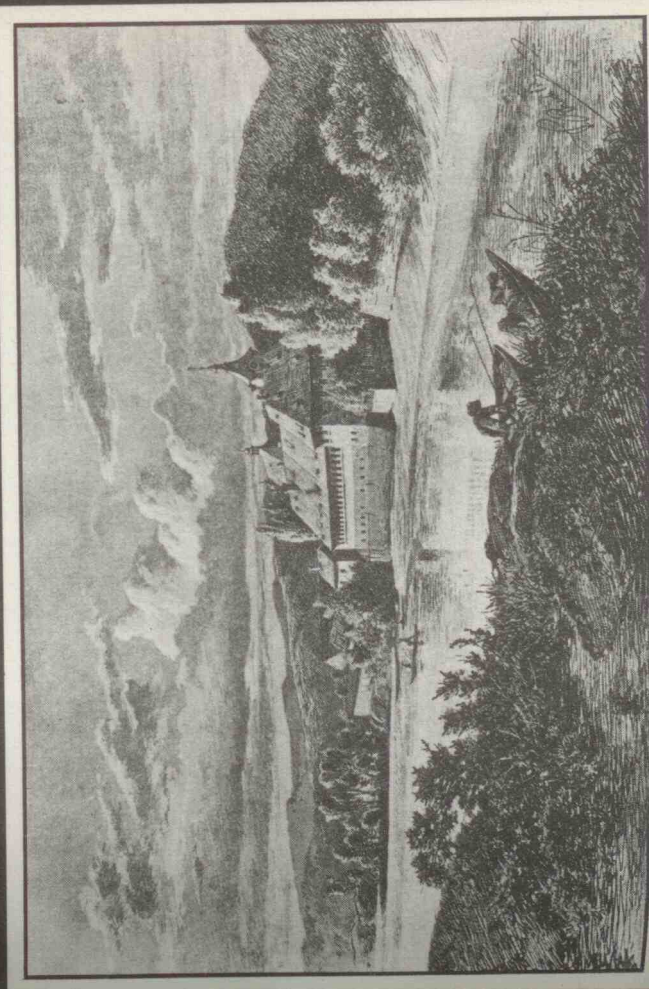
INFORMAČNÍ BULLETIN
VEŘEJNÉHO DĚNÍ
KULTURY A SPORTU

DOBŘICHOVICKÝ ZPRÁVODAJ

4. 87

ROČNÍK III

Kukátko



252 29

DOBŘICHOVICE

Z činnosti NF

V minulém čísle Kukátka jsme čtenáře seznámili s historií Stavebního bytového družstva v Dobřichovicích. Druhá část článku **F r e t i š k a R e j l k a**, místopředsedy družstva, přináší informace o současnosti a budoucnosti SBD.

Stavební bytové družstvo v Dobřichovicích má k dnešnímu dni celkem 144 členů, z toho 73 bydlících.

V současné době družstvo buduje na pozemku "Za parkem" 36 bytových jednotek 2+1, 3+1 a 4+1. Tuto výstavbu dodavatelsky provádí Středočeský stavební podnik Praha-západ. Termín předání byl hospodářskou smlouvou stanoven na prosinec letošního roku. Ze zmiňovaného počtu 36 bytů bylo již podle pořádku po projednání s MNV 24 přiděleno občanům Dobřichovic. Zároveň probíhá svépomocná výstavba dalších osmi bytových jednotek s předpokládaným dokončením v příštím roce.

Náklady na výstavbu 1 bytu, které činí zhrube 170 tisíc Kčs, jsou ze 40 % pokryty státním příspěvkem. Před zahájením výstavby je člen povinnan složit v hotovosti členský podíl ve výši 30 % nákladu, zbývajících 30 % pak uhradí prostřednictvím nájemného, rozpočteného na dobu 30 let.

Členem SBD se může stát každý občan, který nemá možnost řešit svoji bytovou situaci jiným způsobem. Přidělování bytu se děje podle platných směrnic na základě pořádku projednávaného s MNV a schvalovaného členskou schůzí jako nejvyšším orgánem družstva. V současných podmínkách čeká člen družstva na byt 5-6 let.

Družstvo řídí sedmičlenné představenstvo za pomoci domovních důvěrníků a tříčlenné kontrolní a revizní komise. Družstvo zaměstnává, navíc na zkrácený úvazek, jediného pracovníka - účetního. Tuto skutečnost si někdy členové družstva dostatečně neuvědomují a požadují od vedení SBD služby, zajišťované ve státním sektoru prostřednictvím OPBH. Údržbu a opravy ovšem provádí družstvo ve směš vlastními silami. O náročnosti tohoto úkolu svědčí výše nákladů na tyto práce, pohybující se ročně mezi 80 - 100 tisíci korunami.

Rozsah pozornosti, kterou představenstvo družstva věnuje politicko-výchovné práci, naznačil již přehled historie. Pro letošní rok uzavřelo družstvo hodnotný socialistický závazek, zaměřený na péči o životní prostředí, údržbu bytového fondu a zejména

na pomoc obcí při realizaci volebního programu. Tato pomoc bude mít v roce 1987 hodnotu 400 brigádnických hodin.

Těžištěm činnosti družstva v dalších letech zůstane pochopitelně bytová výstavba. Pozemek "Ze parkem" lze využít k výstavbě ještě asi 50 bytových jednotek. Pokud by ovšem vyšší orgány přidělily zbytek tohoto pozemku jiným organizacím, ztratilo by družstvo podmínky pro další výstavbu. SBD v tomto ohledu počítá s pomocí MNV.

Nejbližším úkolem družstva bude dokončení zmíněných 36 bytových jednotek v odpovídající kvalitě. Příprava další výstavby závisí na vybudování kanalizačního ředu. Další úkolem je stavba družstevních garáží, jejíž možnost projedná představenstvo s MNV. Podobně bude nutno vyřešit přístupovou komunikaci k objektům "Ze parkem" včetně pouličního osvětlení a terénní úpravy.

Jádrem vnitřního života družstva bude i nadále ochrana družstevního majetku, důsledné plnění členských povinností a zvýšená aktivita v plnění volebního programu.

Představenstvo družstva je přesvědčeno, že za podpory celé členské základny bude SBD i v budoucnosti poskytovat bydlení na dobré úrovni a výstavbou dalších bytů pomůže řešit bytovou situaci v naší obci, zejména mladým lidem.

POSTŘEHY

ČTENÍ O LITERATUŘE A POŠTOVNICÍVÍ

"Pošta přichází dvakrát. Dopoledne v deset hodin objeví se povoz těženy herkou, který připomíná vozy na hnůj. Místo hnůje hodí se na to balíky a korespondence a je to velmi jednoduché poštovní spojení. V deset hodin vymění se pošta s hnojník se obrátí, veze zas místní korespondenci na poštovní úřad u dráhy. Ve tři nebo ve čtyry hodiny přijede z městečka udýchaný a upocený posel s novou poštou, obrátí se ihned jako v prvému případě, vezme poštu, která se nashromáždila od desáté do čtyř, a letí s ní dvě hodiny na poštu do městečka u dráhy. Vše je zřízeno tak, že ani jedna, ani druhá pošta odtud se nedostane včas k poštovnímu vlekou a ranní pošta odjede z městečka u dráhy dřív, než přijede poštovní vlak, takže korespondenci ranní dostanete až večer

a odpolední až druhý den odpoledne, a nemáte čas ji vyřídit. Zkrátka reforma záleží v tom, že se nemůže žádný vlek zastihnout, a poněvadž v noci se v městečku u dráhy neřadí, jde to až ráno do Prahy a pozítří večerní poštou dostanete teprve v Praze odme dopis, který jste měli mít už včera odpoledne. Chci-li něco rychle vyřídit, musím jít do Prahy pěšky. Když si ráno pěkně přivstanu, tak těch šedesát kilometrů urazím do pěti hodin odpůldne hravě."

Jaroslav Hašek: Peníze telegraficky poukázané

"Jelikož poštovním byl on sám, obešel se Mwaní bez matematických svazků s poštou a dokonce i mně, jeho podnájemníkovi, nosili dopisy a balíky do bytu ještě neotevřené, což je věc v Gurunduvalu přímo neslýchaná. Normální totiž je, že občan, který chce dostat zásilku od někoho, kdo bydlí dál, musí se pro ni obtěžovat osobně, pokud nespadá do okruhu lidí, kteří mají rodinná privilegia. Často jsem vídal, jak listonoši vycházeli ráno z pošty s napanými brašňami a vykloupili hromady dopisů, svěřené poštovním schránkám bez nezbytné protekce, rovnou do řeky. A pokud jde o balíky, bavili se úředníci hazardní hrou, spočívající v hádání, co asi balík obsahuje. Kdo uhoďl, ten si vzal z balíku na památku, co chtěl."

Stanislav Lem: Profesor A. Dounda

"Komický účinek, pramenící z rozporu mezi realitou literárního díla a aktuální životní realitou čtenáře, má tím kratší životnost, čím konkrétnější jev reality se týká. Díla, stavená na tomto elementárním principu, vedou závod s časem od svého vzniku až k bodu, kdy pro čtenáře satirická nadsázka přestává být nadsázkou, absurdita se stává realitou a vize budoucnosti se začíná blížit popisu přítomnosti."

Gotthold Nachbauchdorfer: Sociologie literární komunikace

-ZU-



Slychám na Den učitelů

každým rokem,

že je nutno spojit školu
se životem.

Hlavou kroutím, neb je mi to
velmi divné:

- v škole budou - jak v životě -
dávat všimné ?

A bude snad známka našich
ratolestí

záviseti - jak v životě -
od známostí ?



HgS

ZO ČSŽ v Dobřichovicích a DV JEDNOTA v Dobřichovicích budou
23.5.1987 v sále místní sokolovny pořádat dětský koncert sboru
MLADOST při ODMP Praha-západ pod vedením Dr. J. Dostalíka
a V. Petákové se zahraničním účastí.

Srděčně zveme všechny spoluobčany na tento koncert. Blíží infor-
mace o začátku konání koncertu budou opět vysílány místním rozhla-
sem, plakáty a osobními pozvánkami.

V letošním roce bude naše ZO ČSŽ v Dobřichovicích pořádat
3 zájezdy po naší vlasti pod odborným vedením Dr. Daneše.

Jsou to: 16.5.1987 - Praha-Bílá Hora-Ruzyně-letišťe

20.6.1987 - Duchcov-Most-Krásný Dvůr

12.9.1987 - Humpolec-Pelhřimov-Jihlava

Kdo z členek i z řad spoluobčanů bude mít zájem o některý
ze zájezdů ať se již nyní přihlásí u naší jednatelky V. Salabové.

Za ZO ČSŽ

Petráková Miluše



16. května přijďte nakoupit, prodat nebo se jen počívat !
V prostorách parkoviště autokempingu v Dobřichovicích vám Automo-
tobklub Svazarmu Dobřichovice nabízí jedinečnou příležitost sehnat
neexistující, prodat přebývajících součástky, díly, případně celá
vozidla.

AMK počítá s nemalou účastí motoristické veřejnosti. Obracej-
te se proto s požadavky na prodejní místo a s dotazy na adresu:
ing. Antonín Vaněk, Jiráskova 608, Dobřichovice 252 29.

Za AMK ZO Svazarmu

TIP NA VÍKEND

připravuje dr. Zdeněk Daneš

Karlík - Vonoklasy - Třebotov - Vonoklasy - Karlík

Kolem bývalého lomu v Karlíku vede modrá značka mezi rekreač-
ními chatami směrem k hájovně. Ještě daleko před hájovnou obočí
doprava do údolí mezi Krásnou strání (vpravo) a Pelunkovou strání
(vlevo za roklí). Podél rokle pozvolna stoupá cesta do Vonoklas.
Ještě před obcí vpravo je fotbalové hřiště, vlevo v krásné poloze
výstavný kulturní dům Antonína Zápotockého.

První historická zmínka o obci je z r. 1227, tehdy to byly
Uněkly. Po vybudování Karlštejna se zdejší tvrz s poplužním
dvorem stala maustvím hradu. V 17. století byl na místě tvrze vybu-
dován prostý zámek. Dnešní Vonoklasy vynikají ^{novou vybudovanou}
a dobře udržovanými domy. Od novostavby, ve které je prodejna
smíšeného zboží a pohostinství se otevírá výhled na Hřebeň, kde
domnuje televizní věž. Asfaltka nás zavede do středu obce, kde
je kaple sv. Václava z r. 1887. Za ní vpravo má JZD Průkopník
Dobřichovice rozsáhlý areál chlévů, v současné době je v nich od-
chovna jalovic. Proti kapli jsou dva ^{parádní} obětem světových
válek.

Z národopisného hlediska nejhodnotnějším objektem je na návsi

čp. 12. Barokní branou vidíme ve dvoře patrový sroubek s pavláčkou. Je postaven v koutech na volné sloupky, čímž zůstala v přízemí otevřená kolna. Sroubek mohl sloužit buď jako sýpka nebo jako komora, popř. v něm mohlo být obojí. Obytná část má dispozici typického českého domu se štítem orientovaným na západ. Vchod do síně je na boční, delší straně ze dvora. I když sroubek neleží v uliční čáře, ale je posunut do hloubi dvora, je zajímavé, že i on má štítovou orientaci k návsi. Ve středních Čechách není mnoho objektů podobného druhu.

Jedna modrá značka odbočuje doleva do Roblína, my budeme sledovat jinou modrou značku, která odbočuje směrem na Třebotov, také doleva. Na konci zastavení je umístěna tabulka s textem, který poučuje, že máme po 200 m odbočit vlevo a po dalších 200 m u louže se máme držet vpravo. Od tohoto zastávajícího rybníčku vede pěšina šikmo vpravo k okraji lesa, kde je zvláštní turistická značka (tzv. volavka). Od rybníčku se nabízí krásný rozhled. Stojíme totiž na svrchní terase, po které půjdeme. Vlevo za rybníčkem je vidět zalesněný Hradinový kopec (406 m), za ním na střední terase leží Vonoklasy a za nimi na obzoru se táhne pásmo Hřebenů. Průhledem mezi vonoklaskými kopci vidíme Dobřichovice. Sejdeme k okraji lesa, odkud nás modré značky bezpečně povedou do údolí Švarcavy územím se zvláštním označením Kajá (řecky: krásná), lidově Kala (snad od kalů vodních přívalů?). Tak se také jmenuje osada Solopysk. V levo vpravo je opuštěný lom, kde upoutají pozornost vzpřímené vápencové vrasy. Údolím prochází silnice spojující Černošice s Roblínem. Modrá značka ji překročí a je u Pekárkova mlýna. Všude na potocích u nás klepávaly mlýny. Na Švarcavě byly tři: kromě Pekárkova mlýna (také se říká u Čtrnáctých) směrem k Roblínu pracoval Tůmtův mlýn, směrem k Černošicím, v Solopyskách, pak Mejstříkův mlýn.

Z údolí Švarcavy modrá značka vystupuje vzhůru Lesíkem, dostane se na otevřené pole, odkud je poprvé vidět Třebotov. Zámeckým charakterem dominuje nemocnice.

Třebotov leží na okraji Pražské plošiny a vznikl vytříbením, tedy vykácením lesa někdy na přelomu 11. - 12. století. V Zemských deskách je uváděn k r. 1361. Zdejší tvrz náležela manskými povinnostmi ke Karlštejně. V 16. století se jako majitelé objevují pánové z Lažan. V roce 1530 koupil Třebotov Václav Bechyně z Lažan, od něj Matouš Hovordžovský. Ten je zajímavý tím, že když získal šlechtický titul, tak se psal podle místního vrcholku "z Kulivé hory". Majitelé se rychle střídají, až v r. 1630 koupil třebotovské panství

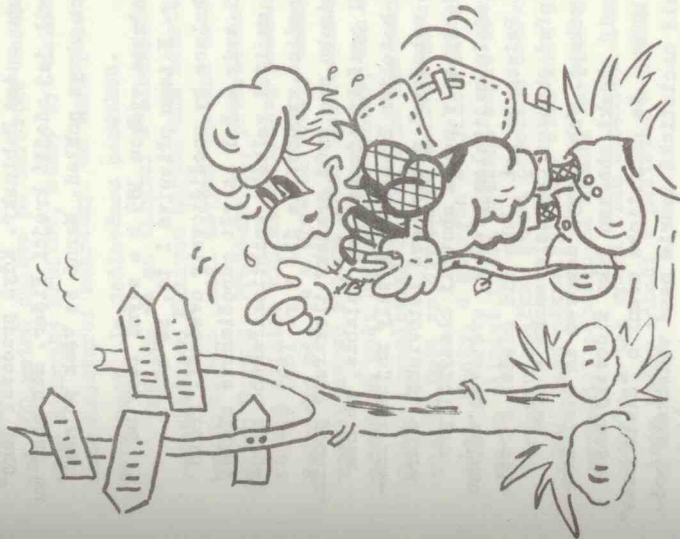
pro zbraslavský klášter jeho opat Jiří Urat. Tvrz změnila charakter, stala se pivovarem, dvoupatrové sklepy byly dobře využity. Nevyužitá zůstala úniková chodba z tvrze, která vedla k tzv. Liščí díře na svahu Kulivé hory. Ještě v našem století se v ní našly sta-

ré zbraně. Za vlády Marie Terezie a později za Josefa II. se začaly svazky se Zbraslaví uvolňovat. Když za opata Desideria Andresa (1757-1770) byl založen pivovar na Zbraslavi, byl třebotovský pivovar zrušen, z jeho obytných částí vznikla fara. V roce 1780 nastoupil vládu Josef II., za kterého byla rozdělena část pozemků kláštera do soukromých rukou zemědělců. A když po smrti opata Stoye v roce 1785 nastaly v klášteře neshody a spory, využil toho panovník a dekretem z 24.9.1785 klášter zrušil. Majetek připadl tzv. náboženskému fondu.

Panství zbraslavské a

s ním i část pozemků třebotovských koupil v roce 1825 bavorský kníže Bedřich z Oettingen-Wallersteina, od kterého jej před 1. světovou válkou koupil Cyril Barton z Dobenína. Po 2. světové válce bylo v Třebotově 2.5.1949 založeno jedno z prvních JZD v Československu. Pomníček připomínající tuto událost stojí na návsi vedle pošty.

Z budov zajímavých z hlediska národopisu nezůstalo v Třebotově nic. Stará zájezdní hospoda, která stávala na rozcestí silnic do Rudné a Chotče, byla před několika lety zbořena. Podle tradice v ní zastavoval i Karel IV, když tudy jel na Karlštejn. Zůstala jen částečná dokumentace v publikaci V. Mencia Lidová



architektura v Československu. Je to málo a je to velká škoda. V typicky zemědělské obci je na hlavní silnici výroba přívěsů (Technosport VMP ČO ČSTV). Téměř na konci obce, nedaleko odbočky silnice do nemocnice, stojí památník padlých obou světových válek.

V Třebotově měl chalupu známý Babinský. Když pracoval jako zabradník v Řepích, navštívil jej zdejší krejčí Fišer. Babinský mu iřný světil, že má Na babkách ukryt poklad. Marně se však po něm pátralo.

Kulivá hora svou nadmořskou výškou 389 m a svými lesy má výborné klimatické podmínky. K tomu přispívá i to, že zde nejsou továrny, jejichž exhalace by znečišťovaly ovzduší. Proto pražský podnikatel Pompe si tady začal stavět odpočinkové sídlo. V jeho budování pokračoval majitel velkého knihtiskařského závodu Haase. Tato rozvětvená rodina vybudovala již v r. 1837 ve Vraném papírnu, aby měla zásobu pro svůj pražský tiskařský podnik. Od Haasů koupil celý areál pražský advokát dr. Kalabis, po něm se stává majitelem celého areálu Brandejs, bývalý majitel známého hotelu Paříž. Ten zde vybudoval přepychové letoviště, které dostalo charakter zámku. Tehdy se v parku chovali hlemýždi pro kuchyni hotelu Paříž. Posledním majitelem před 2. světovou válkou byl ředitel banky Epstein, Petschkův zeť. Jako žid odešel s rodinou z Československa včas před okupací Československa a před Hitlerovými norimberskými zákony. Jeho novým domovem se stal Londýn. Hned po okupaci byl celý objekt obsazen jako židovský majetek nacisty. Je všeobecně známo, že nacistické učení o "čisté rase" je nesmysl, stejně jako celá nacistická teorie nemá vědeckého podkladu.

O udržení nacistické "čisté rasy" se měl zasloužit i Třebotov. Sem, do Epsteinova objektu, byly umístěny vybrané německé dívky, které byly ochotny mít dítě "s rasově odpovídajícím" nacistou, i když se s ním vůbec neznaly. Žily zde v přepychu, děti, které se jim narodily byly "dětmi Říše". Takových podniků, které Němci sami označovali hřebčínec, byla v okupované Evropě celá řada. Před koncem války bylo veškeré osazenstvo odstěhováno do Německa.

Po osvobození byl objekt dán ministerstvu školství. Nejdříve zde bylo středisko vrcholového sportu. Vzhledem na klimatické podmínky z něj zaslulouh ministra Zdenka Nejedlého vzniklo Mezinárodní studentské sanatorium, které se časem změnilo na sanato-

rium plicních chorob. Po přemístění plicního sanatoria do Vele-slavína začal areál sloužit jako nemocnice okresu Praha-západ.

Je mi milou povinností poděkovat bývalému předsedovi MNV v Třebotově s. Podzemskému za informace o této obci.

Po silnici kolem nemocnice jdeme po zelené značce až na kulminační bod. Než začne silnice klesat dovolíme si odbočku, asi 100 metrů doleva po zarostlé cestě. Tam najdeme starý, opuštený židovský hřbitov, který byl založen roku 1760. Z té doby má také nejstarší náhrobky. Je škoda, že se mu nevěnuje patřičná pozornost. Je jedinečnou památkou.

Vrátíme se na silnici a sledujeme dále zelenou značku až na rozcestí pod Kulivou horou, kde odbočíme doprava na červenou značku. Projdeme mezi novými chatami do Solopysk. Také Solopysky mají Malou Stranu. Projdeme jí, překročíme Švarcavu, která tudy protéká a silnice vidíme udržovaný památník věnovaný rudooarmějům. Nedaleko něj je v provozu bývalý známý Walterův hostinec. Červená značka strmě stoupá podél Vonoklaské strouhy na svrchní terasu, odkud je opět pohled na Hřeben, ale úplně jiný. Vidíme Cukrák, Baně, zbraslavský Havlín a za ním mohutný vrch Hradiště nad Závisí. Zpět se díváme na Kulivou horu, vidíme ještě jednu nemocnici. Chaty, u kterých stojíme však už patří do Vonoklas. Projdeme me po silnici kolem dřevěné kaple do jádra Vonoklas, sledujeme červenou značku, která odbočuje doprava do lesa, vede po svahu, odkud jsou pěkné výhledy. Jsme mile překvapeni, protože značkařtí vyznačili odbočku na hrádek Karlík. Tato odbočka dříve vyznačena nebyla a tak mnozí lidé bloudili a často hrádek nenašli. Dnes už tedy každý odbočí s jistotou a potěší se pohledem do Karlického údolí.

Známost silnici po chvíli opustíme, odbočíme ještě na cestu doleva, abychom obešli zanesené dno bývalého jezera. Projdeme dvojitou aglomerací chat, přijdeme k hájovně a vítá nás modrá značka, po které jsme ráno vycházeli.

VÍTÁME ≡ BLAHOPŘEJEME

7. února byli na MNV v Dobřichovicích přivítáni noví občáni: Kristína Heleroová a Veronika Králová.

V únoru oslavili své životní jubileum naši spoluobčané pan Bohumil Stehlík a paní Marie Cihelková.

6. března byly na MNV v Dobřichovicích slavnostně předány povoliovací rozkazy brancům, kteří nastoupí základní vojenskou službu 2.4.1987. Jsou to: Ladislav Charvát, Petr Visner, Daniel Tůma, Miroslav Pechar, Jaroslav Winsor a Miroslav Schüssel.

8. března navštívily členky SPOŽu osamělé ženy a popřály jim při příležitosti MDŽ.

20. března byly na MNV v Dobřichovicích slavnostně předány petnáctiletým občanské průkazy.

27. 3. 1987 byli na MNV v Dobřichovicích oddáni Dana Ryšavá a Jaroslav Marek.

Rady stavebníkům

- pokračování

Stavební povolení
=====

Stavební povolení obsahuje zejména:

- jméno (název) stavebníka,
- druh a účel povolované stavby
- parcelní čísla stavebních pozemků podle evidence nemovitostí, na kterých se stavba povoluje
- podmínky pro provedení stavby, popřípadě též pro užívání stavby a odstranění stavby
- rozhodnutí o námitkách účastníků řízení

V podmínkách stavebního povolení stavební úřad zabezpečí (stanoví):

- ochranu zájmů společnosti, především životního prostředí
- soulad projektu s obecnými technickými požadavky na výstavbu a jinými předpisy a technickými normami
- udržení požadavků dotčených orgánů státní správy uplatněných ve stavebním řízení

 10

- umístění stavby, bylo-li sloučeno územní rozhodnutí se stavebním povolením

- u staveb, které bude provádět organizace sama pro sebe, nebo které se mají provádět svépomocí, osobu odpovědnou za odborné vedení a provádění stavby, popřípadě odborný dozor nad prováděním stavby.

Stavební úřad zašle jedno ověřené vyhotovení dokumentace stavebníkoví a připojí k ověřené dokumentaci štiček, na něž uvede označení stavby a jejího stavebníka, uvede kdo bude stavbu provádět, kdo u stavby prováděné svépomocí odpovídá za odborné vedení a provádění stavby nebo za odborný dozor a který orgán a kdy stavbu povolil.

Stavebník je povinný před zahájením stavby umístit štiček na viditelném místě u vstupu na staveniště a ponechat jej tam až do kolaudace stavby. Stavby organizací se mohou označit jiným vhodným způsobem (např. tabulí) s uvedením údajů ze štičku.

Platnost stavebního povolení

Stavební povolení pozbývá platnost, jestliže stavba nebyla zahájena do dvou let ode dne, kdy stavební povolení nabylo právní moci, pokud stavební úřad v odůvodněných případech nestanovil pro zahájení stavby delší lhůtu, a stavba musí být dokončena nejpozději do tří let ode dne, kdy stavební povolení nabylo právní moci.

Stavební úřad může na žádost stavebníka v odůvodněných případech povolit změnu stavby ještě před jejím dokončením. Navrhovaná změna nesmí být v rozporu s územním rozhodnutím. Nejedná se přitom o změnu stavebního povolení, ale o nové stavební povolení změny stavby.

Poplatky za vydání stavebního povolení:

- a) u bytové výstavby včetně rodinných domků, nástaveb přístaveb a stavebních úprav těchto objektů 100,- Kčs
- b) u bytové jednotky plnicí doplňkovou funkcí nebytového objektu 200,- Kčs

 11

- c) u objektů individuální rekreace (rekreační domky, zahradní domky, chaty včetně jejich přístavb a nástavb) a stavebních úprav těchto objektů
1. Jejichž zastavěná plocha nepřesahuje 16 m² 200,- Kčs
 2. Jejichž zastavěná plocha přesahuje 16 m²
 3. Jejichž zastavěná plocha nepřesahuje 16 m² a jsou umístěny (jsou součástí) v zahrádkářské osadě.. 100,- Kčs
- d) u garáží (za každou garáž bez ohledu na počet stavebníků), a to i v případě, jedná-li se o souvislou stavbu garáží
- e) u drobných staveb (pokud je vydáno stavební povolení), jsou-li stavebníky občané

Výši dalších poplatků, osvobození od poplatků nebo zmocnění ke zvýšení poplatků obsahuje vyhláška č. 162/1976 Sb., o správních poplatcích, ve znění vyhlášky č. 166/1980 Sb.

Připravil: ing. Daniel Havlík, stavební komise MNV
Příště: Kolaudace staveb

Nepřehlédněte

Vážení čtenáři!

Dovolujeme si Vám připomenout, že rádi zveřejníme Vaše ohlasy, reakce a připomínky k vydaným článkům, ale očekáváme, že jako přátelé neustanete v anonymitě. Text, který chcete zveřejnit může být označen šifrou, dopis však musí obsahovat jméno a adresu odesílatele.

Děkujeme za pochopení a těšíme se na Vaše další příspěvky.
Redakce.

SBĚR ŽELEZNÉHO ŠROTU

Chcete-li se zbavit nepotřebného starého železa, připravte jej na ulici v sobotu 11. 4. 1987 do 9 hodin nebo oznamte nejpozději den předem ing. J. Sákytovi ml., Karlík 49, tel. 3081 (9912325), máte-li zájem o pomoc při jeho vystěhování a naložení. Děkujeme za spolupráci.

ZO SSM Dobřichovice-Karlík

KINO

Program tentokrát pouze na plakátech.

Osvětová beseda

KURS VÝTVARNÉ VÝCHOVY

Loňská výstava několika kursů Osvětové besedy v Dobřichovicích, provázející veřejnou hodinu rytmiky, byla zřejmě pro mnoho návštěvníků překvapením zejména díky kvalitě dětských výtvarných prací. Uvědomíme-li si, že výstava prezentovala výběr teprve půlroční činnosti lektorky výtvarné výchovy Evy Karmazinové, je o důvod k překvapení více.

Dnes kurs výtvarné výchovy navštěvuje 65 dětí ve věku od 4 do 15 let. Děti pracují podle věku a míry schopností v 6 skupinách, scházejících se týdně na 2-3 hodiny. Lektorka Eva Karmazinová nezasvěcuje děti jen do základní abecedy výtvarné tvorby, již je kresba a malba, uvádí děti do světa výtvarného umění pomocí řady tradičních i netradičních technik a her.

Právě prvek hry, možnost uplatnění spontánní dětské tvořivosti v technikách, které nebrzdí, ale naopak dále rozvíjejí fantazii, a citlivé hodnocení výsledků odlišují práci jednotlivých skupin kursu od školní výuky, nedostatečné nejen rozsahem. Suché školní osnovy regulují často přirozaný talent a kreativitu dětí směrem k pouhému výcviku řemeslných dovedností, které mohou přispět kultivaci estetického osvojení světa v lepším případě jen zprostředkovaně. Estetická výchova je dnes často diskutovaná

problematikou a předmětem velkorysých koncepcí. Výtvarná tvorba, která nemusí vždy ústít v tvorbu skutečně uměleckou, v ní hraje velmi podstatnou roli. Dítě, které má to štěstí, že se setká s někým, kdo dokáže citlivě formovat a rozvíjet jeho vidění, jeho přirozený sklon k sebevyjádření, neprožije s nejtěšší pravděpodobností v budoucnosti chudý život, omezený na pragmatický kon- zumní styk se světem. Každý nemusí být umělcem, ale každý může mít schopnost radovat se z barev, linií a tvarů, které nás obklopují.

Vedle uhlové kresby, akvarelové, temperové a olejové malby se děti v kursu výtvarné výchovy seznamují s některými grafický- mi technikami, papírořezem, linorytem, suchou jehlou a akvatin- tou; tvorba papírových prostorových kompozic, modelování z hlíny a modurita a vlastní pokusy s odléváním plastelinového reliéfu do sádry je uvádějí do sochařské tvorby. Výuka nezapomíná ani na lidové výtvarné techniky.

V tomto roce děti obešli tři okresní soutěže, budou kreslit zvířata v pražské zoologické zahradě, s postupujícím jarem je bude častěji vidět při hledání zajímavých dobřichovických moti- vů. Na konci školního roku se s výsledky jejich roční práce znovu setkáme na výstavě, tentokrát snad většího rozsahu, trvání a v dostojnějším prostředí.

SPORT

kopané

1.2.1987 se žákovské mužstvo zúčastnilo kvalitně obsazené- ho turnaje v sálové kopané v Horních Počernicích a po vítězstvích nad Xaverovem B 1:0, Viktorií Žižkov 2:1 a Humpolcem 2:0, remí- zách s Xaverovem A 0:0 a Spolanou Neratovice 3:3 a porážkách se Spartou Praha 1:7, Duklou Praha 0:2 a SONP Kladno 0:4 skončilo na 5. místě.

I. mužstvo zahájilo jarní sezónu 21.3. zápasem Českého poháru s Kovo Mníškem na jeho hřišti a jarní mistrovskou soutěž 28.3. doma se Sokolem Holubice.

tenis

8. ročník krajského halového turnaje mužů v Dobřichovicích vyhrál Zdeněk Wenig (Loko Praha) po finálovém vítězství nad domá- cím Robertem Řezníčkem 6:1, 6:4.

badminton

Sokol Dobřichovice : TJ Zahrádní Město "C" 6 : 2 (1).

První vítězství Dobřichovic v mistrovské soutěži! Body pro demá- cí získali Z. Vanásek, B. Kos, M. Hendrichová a páry Němec, Va- násek; Pondělíková, Kolínová a Tomásek, Hendrichová.

TJ Libčice : Sokol Dobřichovice 7 : 1.

Sokolovna v Libčicích je pro domácí pevnou tvrzí. Hosté ztráceli pod extrémně nízkým stropem jistotu a na vedoucí družstvo soutě- že nestačili.

V 2. ročníku Přeboru oddílů zvítězili ve dvouhrách J. Němec a M. Hendrichová.

odbějená

Družstvo žen se, probojovalo do finále krajského turnaje "O štít únorového vítězství". Do závěrečných zápasů ve vlášimské hale nastoupilo ve složení: I. Caldová, J. Gemperlová, J. Hejno- vá, Z. Macháčková, M. Podlípová, V. Schnáblíková, L. Tylečková a R. Vrabcová. Dobřichovické ženy se dokázaly zdravě nahnávit a sebevědomým soupeřkám udělily sportovní lekci jak bojovností, tak zkušeností. Za vítězným družstvem Dobřichovic skončila družstva Mladé Boleslavi, Vlašimi, Benátek nad Jizerou a Roztok. Gratulujeme k nečekanému, avšak zcela zaslouženému úspěchu !

-jr-

štafety

Poruč sobě a ne větru, pobež s námi pár set metrů !

V pátek 1. května se na dráze sportovního areálu TJ Sokol uskutečnil 3. ročník dobřichovické štafety x-krát 800 metrů. Start dětí a mládeže do 15 let je ve 14.30 hodin, start starších kategorií v 17.00 hodin. Přihlášky na místě.

K hojně účasti zve TJ Sokol + ZO SSM

INZERCE

Prodám dlouhé bílé svatební šaty Prodám kulatou paličkovanou pokrývku, odhad. cena 3 000 Kčs.
Zn.: velikost 45
K 4/87 - 01 K 4/87 - 04

Najmu nebo koupím 1-2 místnosti Prodám dětskou palandu UNIVERSAL v Dobřichovicích nebo okolí.
1,5 roku starou za 2 800 Kčs.
Zn.: 1 osoba
K 4/87 - 02 K 4/87 - 05

Prodám kompletní stan "Baltik I" Svět v obrazech ročník 1986 úplný s obalem, včetně ložnice a upí- a ročník 1985 schází 4 čísla nacíh šnůr a obal konstrukce, Zn.: Prodám včetně kolíků. Použít 1 sezónu, K 4/87 - 06 jako nový.
Prodám úplný jídelní servis cibul
Zn.: Sleva Henrieta

K 4/87 - 03 Zn.: Nepoužitý

Prodám nové pánské semiš.sako č.53, béž.barvy za 700,-Kčs, měděný kotel na prádlo, dřevěné a plechové necky, starší dámské kolo, starší pánské kolo "Favorit".
Zn.: tel. 2151

K 4/87 - 08

DOBŘICHOVICKÝ ZPRAVODAJ - K U K Á T K O

Schwáleno odborem kultury ONV Praha-západ dne 14.3.1985 a registrováno pod číslem 3210002585.

Vydává základní organizace Socialistického svazu mládeže a kulturní komise MNV v Dobřichovicích.

Řídí redakční rada, odpovědný redaktor ing. O. Němec, do 30.9.1987 zastupuje ing. D. Havlík.

Tisk ČTK - Repro a NADAS.

Vychází 1x měsíčně. Cena 1,- Kčs.

Uzávěrka tohoto čísla: 8.3.1987. V prodeji od 2.4.1987.

Uzávěrka příštího čísla: cca 6.4.1987.

Korespondenci adresujte na ZO SSM Dobřichovice-Karlík, 252 29 Dobřichovice.

Nevyžádané rukopisy a fotografie se nevracejí.