

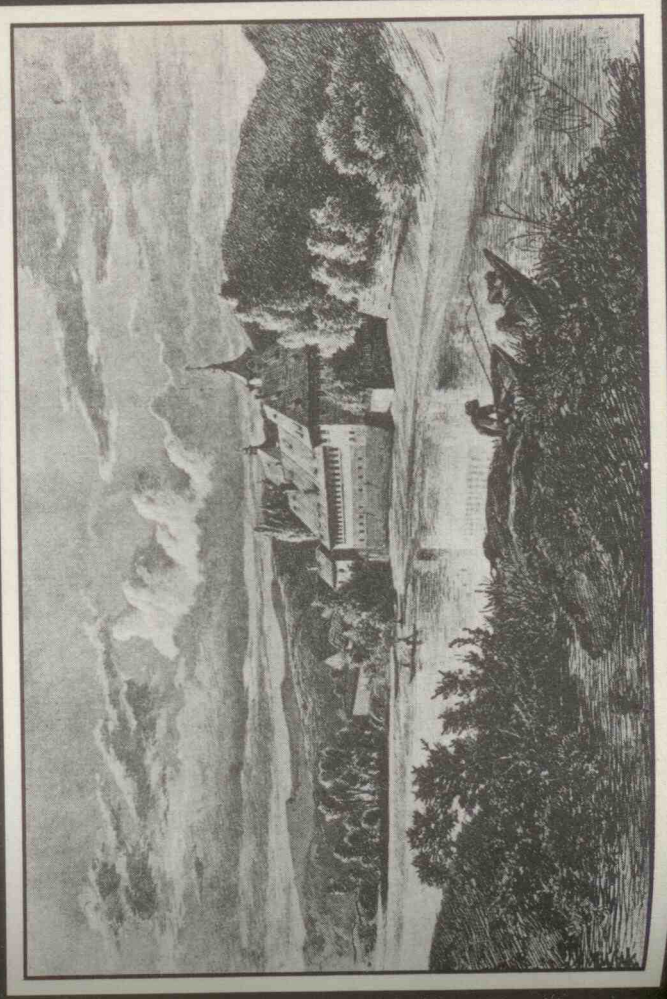
INFORMAČNÍ BULLETIN
VEŘEJNÉHO DĚNÍ
KULTURY A SPORTU

DOBŘICHOVICKÝ ZPRÁVODAJ

18. L. (8+)

ROČNÍK III

Kulkařtko



Jan

252 29

DOBŘICHOVICE

Jiří Simandl

Vodní dílo Křivoklát

Zpracováno podle semináře "Vodní dílo Křivoklát" pořádaného ČSVTS v Klubu techniků 11. 5. 1987.

Nejstručnější charakteristika by zřejmě zněla - přečerpávací vodní elektrárna o výkonu 1 000 MW s plánovaným ročním průtokem 1 mld m³.

Vodní dílo navržené Hydroprojektem do oblasti Roztok u Křivoklátu s hrází právě v místech, kde nyní stojí známá hospoda U Rozvčáčka, se vzdutím hladiny sahanjícím až do Liblína, tj. prakticky k ústí řeky Střely. Do chráněné krajinné oblasti Křivoklátsko, jejíž součástí je několik rezervací. Do údolí Oty Pavla a jeho nejnámějnějších románů.

Proč zrovna Berounka a proč právě zde. Vždyť nemůže být sporu o tom, že střední tok Berounky je nad Křivoklátem nejkrásnější. Je to jedno z posledních míst na českých řekách, které zůstalo poměrně nedotčeno a žádá jiná z řek se v tomto směru nedá s Berounkou srovnávat.

Výstavbu přečerpávacích elektráren si vynucuje rozvíjející se jaderná energetika. V tomto případě konkrétně výstavba atomové elektrárny v Temelíně.

Tisícimegawatové jaderné reaktory mohou částečně kolísat s výkonem pouze v prvních třech letech provozu. Objevuje se zde tedy problém, co s přebytečnou energií o sobotách a nedělích. Jako jediné reálné řešení akumulace energie při výkonech okolo 1 000 MW po dobu až 50-ti hodin připadá v úvahu přečerpávací elektrárna. Lokality Křivoklátska byla vybrána na základě průzkumu provedeného v Čechách a na Moravě. Pro výstavbu vodních děl připadá v úvahu asi 200 lokalit, z nichž užším výběrem prošlo 60. Ty byly zpracovány na úrovni studií. Vzhledem k požadavkům na výkon a objem byly vybrány čtyři - Vilémov, Hříměšdice, Kratušín a Křivoklát.

V případě Vilémova se střetly požadavky energetiků s požadavky vodohospodářů, kteří požadují zachování Vilémova jako rezervního zdroje pitné vody pro Prahu.

U Hřímězdic by dolní nádrž tvořila Slapská přehrada, ale spád, který je zde k dispozici není dostatečný. Malý spád si pro zachování výkonu vynucuje velké průtočné objemy. To by mělo za následek velké kolísání hladiny ve Slapské nádrži a tím pádem by nemohla být využívána k rekreačním účelům, nehledě k dalším těžko předvídatelným komplikacím, jako jsou sesuvy svahů do nádrže a podobně.

Podstatnou nevýhodou Kratušína je malý prostor pro horní nádrž. Pro dosažení potřebného objemu přečerpávané vody vycházející neúměrně vysoké obvodové hráze nádrže s uvažovaným kolísáním hladiny až 38 metrů! To je na hranici technických možností požadovaného utěsnění a bezpečnosti nádrže.

Vzhledem k tomu, že lokalita Křivoklát nepředpokládá žádnou srovnatelnou komplikaci, bylo v roce 1986 přistoupeno k vypracování studie na úrovni investičního záměru.

Základní energetický požadavek byl konzumace 900 - 1 500 MW po dobu až 50-ti hodin. Řešení dále ovlivnily požadavky protipovodňové ochrany, vodohospodářské a ekologické.

Výsledkem je návrh betonové gravitační hráze s přelivny na koruně s průtočnou elektrárnou zpracovávající přirozené průtoky ve třech Kaplanových turbínách o výkonu 3x 3,5 MW. Koruna hráze umístěná v prostoru U Rozvědčtíka, nad Mezabudickým jezem, je v nadmořské výšce 279 metrů. Vzdutí dolní nádrže dlouhé 32 km sahá až k Líblínu, kde je nad Krašovem zakončeno ponořeným vyrovnávacím stupněm. Akumulační nádrž je na pravém břehu v prostoru lokality Červený kámen a její hráze sahají do nadmořské výšky 520,5 metru. Vlastní přečerpávací elektrárna je uvnitř pravobřežní straně a skládá se ze čtyř reverzibilních soustrojí, každé o výkonu 275 MW, tj. celkem 1 100 MW el. výkonu s celkovým čerpacím příkonem 1040 MW.

Předpokládaný zábor půdy je 616 ha. Horní nádrž je celá na území chráněné krajinné oblasti Křivoklát a dolní z celkové délky 32 km leží v chráněné krajinné oblasti 14-ti km. Bohužel těchto 14 km zabírá přibližně 10 % z rezervací a zasahuje právě jejich nejhodnotnější části.

Rozkvyv hladin dolní nádrže se předpokládá od 3,1 do 4,2 m krátkodobě, ale týdně až 6,2 m. To by mělo za následek značné narušení břehů. Podle zkušeností z Orlické přehrady, by se však měl stav břehů ustálit a negativní jevy způsobené kolísáním by neměly být trvalé.

Nesporně kladný vliv by přehrada měla mít na čistotu vody, i když na druhé straně by se snížila její teplota, ne však tek výrazně jako na Vltavské kaskádě. Dále se počítá s nadlepením průtoku Berounky asi o $5 \text{ m}^3 \text{ s}^{-1}$ a zadržetím zátopových povodní do osmileté vody včetně, bez jakýchkoliv následků pro oblast pod přehradou. Pro informaci, poslední povodeň na Berounce z roku 1986 bylo klasifikována jako pětiletá voda. Mohlo by se zdát, že protipovodňová funkce přehrady je poněkud podceňena, ale počítá se s davek zadržetím osmileté vody je výsledkem rozsáhlé studie protipovodňových ochrany. Je třeba brát v úvahu fakt, že s rostoucími nároky na protipovodňovou ochranu neúměrně vzrůstají náklady na vodní dílo, protože ztráty způsobené povodněmi jsou několikanásobně větší než prostředky investované do stavby.

V projektu je také vyčleněn prostor pro splavnění řeky až do Plzně. Lze ale předpokládat, že k realizaci nedojde, protože odhadovaný objem zboží, který by bylo možno přepravovat po Berounce je asi 10 x menší než množství, pro které by se vyplatilo řeku splavnit. Navíc ani výhledově se nezvýší na potřebnou mez.

Celá studie bude předložena ke schválení nejprve Akademií věd a poté vládě ČSSR. Je třeba ještě podotknout, že odhadované náklady tvoří částku 9,96 mld Kčs a že v případě schválení by stavba začala v roce 1992 a ukončena by měla být do roku 2000.

Dále je třeba předpokládat, že rozvíjející se atomová energetika si vynutí realizaci přečerpávacích elektráren postupně ve všech čtyřech lokalitách a co víc, není vyloučeno, že na vodní dílo Křivoklát naváže druhá nádrž sahající od Líblína až k Plzni.

POSTŘEHY

Znovu o zámku, i když tentokrát o hostivickém

"Jde to, když se chce. Podívejte se do Hostovic", vyzval nás jeden z prvních dopisů, které jsme dostali jako ohlas na článek o dobrýchovickém zámku v minulém čísle Kukátka a fotografie, vystavené na vývěsece MNV u staré školy.

Osudy hostivického zámku jsou až do nedávné doby podobné historii zámku dobřichovického, od počátků ve středověké tvrzí přes pozdější přestavby a úpravy. Po opuštění posledními majiteli hostivický zámek rozdělený na čtyři postupně chátral. Po roce 1918 v něm hospodařily státní statky, od roku 1957 JZD. V 60. letech byl již stav zámku takový, že se MNV rozhodl požádat o vynětí objektu ze státního seznamu památek.

V poslední chvíli byla naštěstí objektivně zvážena hodnota památky nejen v širším smyslu, ale především pro obec, a místnímu výboru Národní fronty se podařilo prosadit obnovu a nové společenské využití zámku do volebního programu. Školská a kulturní komise a komise pro životní prostředí společně zpracovaly podrobný návrh na zapojení zámku do současného života obce. Projekt obnovy byl zadán Státnímu ústavu pro rekonstrukci měst a památkových objektů. Potíže se získáním dodavatele řešil MNV zřízením oddělení výstavby při městském kulturním středisku, které převzalo funkci investora i generálního dodavatele. Stavba byla financována ze zdrojů ONV Praha-západ a později zařazena do krajského plánu. Zhruba 60 % prací provedla Obnova památek n.p., středisko Buštěhrad, 30 % prací bylo smluvně zajištěno u dalších dodavatelů a zbyvajících 10 % provedli pracovníci investora.

Rekonstrukce, která proběhla v letech 1977 - 1983, přinesla hostivickým občanům nové důstojné prostory MNV od úřadoven po zasedací a obřadní síň (zároveň bylo možno uvolnit původní budovu MNV a přeměnit ji v dům služeb, část služeb zase uvolnila místo zdravotnímu středisku), v zámku byl také zřízen klub důchodců, několik místností vyhrazeno pro knihovnu, další pro učebny a celář kulturního střediska. Předáním zámku veřejnosti celá akce meškončila, rekonstrukcí projdou i další budovy zámeckého areálu a celé Husovo náměstí. Její koncepcí, včetně sadových úprav a vodních ploch, je pevně zakotvena v projektech SÚRPMO a vylučuje tak neprofesionální improvizace.

Hostivičtí dokázali první fázi celé akce účinně propagovat. V červnu 1983 vyšlo zvláštní číslo Hostivického měsíčníku, přičemž nejvíce vyčerpávající údaje o historii zámku a jeho rekonstrukci. Ocitujeme z něho alespoň dvě věty, které zároveň objasňují, proč s hostivickým příkladem seznamujeme naše čtenáře: "Ke studii úpravy zámeckého dvora, náměstí a Komenského ulice se budou vyjadřovat komise a aktivní národního výboru a své slovo budou moci

xíci i občané, aby opravdu každý detail byl všestranně posouzen. Navazujeme tak na dílo, které před staletími započali vytvářet svými rukama naši předkové a jež bude před očima dalších generací obyvatele tohoto města reprezentovat naši práci a naši dobu."

- zu -



Šikmý zámek

Město Pisa problémy má s šikmou věží, nad zemí ji udržuje jenom stěží.

Také my jsme v situaci pohnuté, i když s věží nemáme to nahnuté.

Stačí ale, aby fouknul vánek, a budem mít v obci šikmý zámek!

HGS



V sobotu 30. 5. 1987 se uskutečnilo "Putování za Rumcajsem", hra v přírodě, určená nejmenším dětem.

Na třech různých dlouhých trasách děti plnily úkoly, soutěžily ve znalostech i dovednostech. V cíli, v karlickém lomu, je čekalo velké překvapení. Rumcajs, Manka i Cipísek všechny děti přivítali, pohostili je pravou loupežnickou polévkou a nabídli jim voňavé koláčky. Na závěr děti hledaly poklad a pak si všichni

společně zazpívali.

Chtěli bychom touto cestou poděkovat ředitelce MŠ s. M. Bařevé, kolektivu učitelů a všem rodičům, kteří celou akci povtavě připravili a dali tak dětem pěkný dárek k MDD. Odměnou těm, kteří se tak pečlivě postarali o celý průběh soutěže, bylo jistě obrovské nadšení všech zúčastněných, jimž ani nepříznivé počasí neubralo na náladě.

Jména rodičů M. Nováková a H. Tenkrátová



Po půlnoci.

Byli jsme spolu celý večer
a já ani nevím,
jaké máš vlastně oči.
To, co je na světě krásné
jsem v nich neviděl,
protože jsem nedokázal držet
hlavu zpřímá
a dívat se do nich.
Můžeš se tomu i smát,
ale ten smích
bude mít dráčky ostré jako jehly,
jako když sekne kočičí tlapka,
jako když do rány nasypeš sůl.
Dobře mi tak.

GS

≡ z činnosti NF ≡

Český svaz žen v Dobřichovicích uspořádal dne 16.5.1987 výlet do Prahy.

Vyjeli jsme ráno v 7 hodin Karlickým údolím přes Chýněci, ústí Radotínského potoka na Fražskou plošinu přes obec Ořech, kde působil Josef Baar, Řeporyje (románský kostel a cihelna). Projíž-

Mešička 6

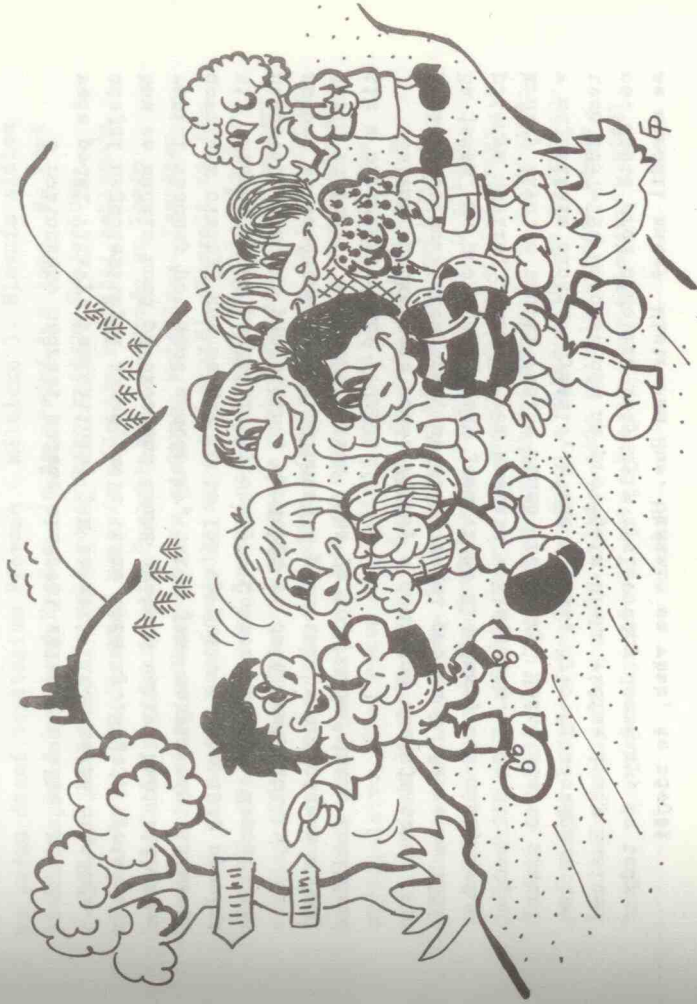
děli jsme Jihozápadním městem přes Krteň, Stodůlky, Řepy na Bílou Horu, kde jsme se zastavili u mohyly padlých. Objížďali jsme letiště a pro špatné počasí jsme pobyt zde prodloužili a sledovali jsme přílety a odlety letadel. Po obědě jsme se projeli Sáreckým údolím, kde jsme si osvěžili pověst o Ctiradovi a Sárce, viděli jsme skálu Dívčí skok a Kozákovu skálu.

Podjezdem u železničního mostu směrem na Suchdol a Černý vůl. Projížďali jsme kolem velkých ovocných sadů JZD Rudá záře Horoměřice. Dále kolem potoka Unětického na Velké Přílepy (13. stol.), Křiš a Erš na Budeč. Prohlédli jsme i zříceninu Okoře, 14. stol, navštívili výstavu keramiky Evy Janouškové. U Sředo-kluk jsme vyjeli na dálnici a zajeli do Kněžívky, kde jsme si prohlédli pozůstatky mořského dna.

Domů jsme se vraceli údolím Švarcavý, přes Solopysky a Černošice. I když nám počasí nepřálo, byl to příjemný zážitek.

Děkujeme s. Dr. prof. Danešovi za obšírný, poučný výklad a budeme se těšit na další výlet.

Za ČSŽ A. Hejnová



Mešička 7

Český svaz žen v Dobřichovicích a dohlížecí výbor Jednoty uspořádal dne 23. 5. 1987 v 19.00 hodin v budově zdejší školovny koncert Dětského sboru Mladost-Okresního domu pionýrů a mládeže Praha-západ, za řízení Dr. Jaroslava Dostalíka a Věry Petákové a za klavírního doprovodu Marie Štajnochrové. Jako hosté z Rakouska účinkoval Schüllerchor der Hauptschule Leonding, řízený Wernerem Jochemem a choreografie Irmgard Hofbauer.

Program tohoto koncertu byl velmi bohatý a měl vysokou úroveň. Děkujeme všem účinkujícím za pěkný umělecký zážitek.

Za ČSŽ A. Hejnová

TIP NA VIKEND

Připravuje dr. Zdeněk Daněš

Roztoky - Levý Hradec - Únětice - Kozí Hřbety - Suchbátol

Z roztočkého nádraží budeme sledovat zelenou značku, která vede podél Vltavy. Penicilinka, jak se mezi lidem běžně označuje zřejmě nejdůležitější závod, měla těžké začátky. S její výstavbou se začalo hned po ukončení druhé světové války. Naši lidé vyrobili všechny potřebné součástky, takže jsme nebyli závislí na dovozu z ciziny, kde se již tento lék vyráběl. V roce 1949 opustil továrnu první penicilin vyrobený v Československu. Samozřejmě nezůstalo jen při penicilinu, vyrábějí se další antibiotika, zkoumá se současně jejich účinnost a působení na organismus a tak došlo logicky i ke změně názvu: dnes je to Výzkumný ústav antibiotik a biotransformací (VÚAB).

Zelená značka vede podél Vltavy a současně sleduje tzv. pražsko-podmokelskou trať, na které začal provoz 1. července 1850. Za jezem, na protějším břehu jsou vidět Klecánky, nad nimi, nad příčným údolím, dominuje věž kostela v Klecanech. Tady žil svůj krátký život a tvořil Václav Beneš Třebízský. Hodně námětů získal v nejbližším okolí. Zdymadlo, které máme, bylo vybudováno v letech 1897-99. Brzo za ním na protějším břehu vidíme domky Husince. Ještě před několika lety byly vyslovovány domněnky, že tady se narodil známý mistr Jan Hus. Ukázalo se však, že zdejší

Johannes Michaelis de Husinec, je jen málo významný současník slavného Mistra Jana, který pochází z Husince u Prachatic.

Na úrovni Husince odbočuje naše zelená značka doleva pod železniční podchod. Dostaneme se do údolí, po jehož úbočí nás zelená značka donutí k prudkému stoupání. Netrvá dlouho a jsme na Pražské plošině, kde nás vítá Levý Hradec.

Jame v místech, kde vznikal náš stát. Naši slovanští předkové přišli do středních Čech ve 4. století n.l. Důkazy o této skutečnosti dává slovanská keramika tzv. pražského typu. A právě těmito nálezy byli poraženi badatelé, kteří měli zájem na tom, aby dokázali, že Slované do střední Evropy přišli pozdě, po Avarych, kdy tady sídlilo úrvalce germánské obyvatelstvo. Tuto vyřazenou domněnku archeologické nálezy vyvrátily. Kmen Čechů byl poměrně malý, měl v držení území přibližně mezi Řípem, Vltavou a dolní Berounkou. Na svou obranu si vybudovali útočištná hradiště Budeč, Libušín, Tetín, Hradec (teprve od 12. století označovaný jako Levý Hradec). Knížata z rodu Přemyslovců si úspěšně podrobvala sousední kmeny. Prvním historicky doloženým českým knížetem byl Bořivoj, který sňatkem s Ludmilou připojil ke svému území teritorium Pšovánů (Mělnicko). Hlavním sídlem těchto manželů byl Levý Hradec. Je to zřejmé i z toho, že když r. 874 přijali na dvoře velkomoravského knížete Svatoopluka křesťanství, tak přirozeně na svém sídelním hradišti zakládají kostel. Tento první kostel v Čechách byl vybudován na Levém Hradci a vysvěcen velkomoravským biskupem Metodějem. Zasvěcen byl sv. Klimentu, jehož ostatky solunští bratři přinesli na Moravu. Úspěšné rozšiřování panovnické moci však ukázalo, že do savadní sídlo nad Vltavou nevyhovuje nevhodnou polohou a omezeným prostorem. Proto bylo vyhledáno místo nové, kde se od pradávna křižovaly obchodní cesty a kde se mezi dvěma brody soustředovalo obyvatelstvo. Před rokem 890 Bořivoj přesídlil do Prahy, kde opět zakládá kostel, druhý v Čechách. Za tato zjištěná fakta vděčíme archeologu PhDr. Ivanu Borkovskému, který svůj život zasvětil práci na Levém Hradci a na Pražském hradě. O původu jména Praha bylo několik teorií. V Janáčkových Dějinách Prahy (1964) se uvádí, že dnes naši historikové uznávají za nejpravděpodobnější Guthův a Profousův výklad o založení hradu na vyprahlém kopci, tedy "na prazě". Jméno tedy patřilo původně pouze hradu, teprve později od něj bylo přeneseno na aglomeraci sídel

u brodů přes Vltavu. Když byl později založen Vyšehrad, tak v určité době se aglomerací sídel mezi Prahou a Vyšehradem říkalo Mezihradí. Někteří současní badatelé upřesňují údaj Borkovského a stanovují rok 885 jako rok založení Prahy. V každém případě sídlo pod jménem Praha existuje jedenáct set let.

Přesídlením do nového hradu však nezůstalo staré hradiště opuštěno. Úcta ke všem zůstává: Tetín se stal sídlem kněžny-vdovy, na Budči kníže Spytihněv vybudoval v roce 905 další kostel, v Čechách třetí. Kněží tam byli vysoce vzdělaní a začali připravovat vyhládnuté mládežce pro budoucí kněžské povolání, vyučovali je, a tak brzo k nim byli posíláni na výuku i synové knížat. Budeč se stala centrem vzdělanosti. Na Levém Hradci se konaly zemské sněmy. V roce 982 zde byl zvolen za osobní účasti knížete Boleslava II. druhý pražský biskup, Slavníkovec Vojtěch.

Je přirozené, že dobře hájitelná místa byla osídlena již v dobách dřívějších. Archeologové zjistili na Levém Hradci stopy osídlení od paleolitu až po dobu historickou. Nejen Levý Hradec, ale také sousední vrch Řivnáč a velké pohanské pohřebiště Žalov o tom vydávají svědectví. Není proto divu, že zde byla v roce 1956 vyhlášena archeologická rezervace, první v ČSSR. Četné nálezy byly zachráněny před zničením a uloženy v muzeu v Roztokách a v Praze. Nebezpečí zničení bylo veliké, vždyť v Žalově intenzivně pracovala cihelna.

Současný levohradecký kostel je vybudován v barokním slohu (1684), ale pod dlažbou jsou přístupny zbytky románské rotundy, které byly objeveny v roce 1939. Náhrobní kameny, které můžeme vidět pod kruchtou, patřily Budovcům z Budova a pánům z Říčan. Vzadu na novém hřbitově upoutá pozornost štíhlý pylon, který je ukončen trnovou korunou. Nese pět státních znaků: náš, sovětský, polský, rumunský a francouzský. Taďy, daleko od svých domovů, našli místo posledního odpočinku oběti nacistického barbarství. Tito mučedníci zahynuli na transportu smrti, několik dní před koncem 2. světové války. Naši lidé jim prokázali poslední poctu a pochovali je 5. května 1945.

Pomník obětem obou světových válek z řad místních občanů je na prostranství před kostelem.

Ještě jedno místo si připomeneme v souvislosti s 2. světovou válkou. V žalovské Zahradní ulici na domě čp. 383 najdeme pamětní desku, která připomíná, že zde koncem září 1942 byla usta-

vuující schůze III. ilegálního ústředního vedení KSČ, které se zde scházelo než bylo začátkem roku 1943 přemístěno na Berounsko.

Další naše cesta povede Komenského ulicí k požární zbrojnici, před kterou zabočíme doprava do ulice U háje. Tou se dostaneme na konec zastavění, do polí. Vystoupíme na vrch Řivnáče (295 m), kde také kdysi stávalo hradiště. Zdejší bohaté nálezy, především z pozdní doby kamenné (nádobí - tzv. řivnáčský typ) a z doby bronzové, z kultury únětické, udívaly vědecký svět. Na všech uvedených místech v minulém století objevoval a zachraňoval poklady roztočský MUDr. Rýzner, v tomto století PhDr. Ivan Borkovský.

Z vrcholu Řivnáče je překrásný rozhled: Levý Hradec, na něj jižně navazuje Žalov. U Vltavy Husinec, nad ním klecanský kostel. Po proudu Vltavy moderní domky Řeže, kde v roce 1966 byla dokončena výstavba Ústavu jaderného výzkumu ČSAV s atomovým reaktorem a dalším moderním vybavením. A ještě dále po proudu vidíme komíny libičických šroubáren. Západně od Libčic, už na Pražské plošině, leží Tursko, před kterým je pole "Na zabitém". Sem Alois Jirásek lokalizuje svou Luckou válku. Bájny kníže Neklan z Hradce posílá vojvodu Čestmíra, aby za něj, v jeho zbroji, vedl vojsko proti Lučanům, kteří sídlili na Ohři. České vojsko zvítězilo, území Lučanů bylo připojeno k českému teritoriu. Čestmír však padl a byl pohřben v mohyle přímo na bojišti. Archeologové mohly otevřeli, nálezy však byly z doby bronzové (1900 let př.n.l.) a z mladší doby železné (laténské - 400 př. n.l.). Na rovině vidíme dva pahorky s kouzelnými staroslovanskými jmény Erš a Krliš. Za dobré viditelnosti je za Turským polem vidět Říp a Milešovka, nejvyšší vrchol Českého středohoří. Za vyjímečných podmínek jsou vidět i Krkonoše.

Jak si nevzpomenout vedle Jiráskova na Alše a jeho obrazy Žalov a Píseň o Tursku!

Vrátíme se stejnou cestou do Žalova a po silnici půjdeme jižním směrem, překročíme silnici vedoucí z Roztok na Velké Přílepy a budeme po cestě pokračovat směrem ke kóťě 297 (Na Vrškách). Cesta se stáčí doprava do údolí, za kterým vidíme divoké Kozi hřbety. V údolí leží Únětice, které jsou od r. 1879 známy v celém světě díky archeologickým nálezům. 44 % otevřených hrobů obsahovalo zlaté předměty, jantar byl zjištěn ve 33 % hrobů. V obci, o které jsou první záznamy k r. 1132, je barokní zámek z r. 1716, dnes využitý pro JZD. Kostel byl přestavěn v barokním slohu v le-

tech 1766-70. Hřbitov, který býval kolem kostela, byl v době moru (1749) přeložen za vesnici. Za sochou Jana Nepomuckého z r. 1699 byla vybudována barokní kaple v r. 1716.

Z Únětic budeme sledovat zelenou značku, která vede kolem vícedělové vodní nádrže na Únětickém potoce na buližnickové Kozi hřbety. Vystupují nad okolní rovinnu do výše 325 m, k západu a k severu jsou dívoce rozeklané a prudce klesají. Také odtud je za jasného počasí krásný výhled na české středohoří a na Říp. V roce 1928 zde bylo nalezeno sídliště z doby kultury únětické. Cenné bronzové dýky s unikátní výzdobou (jantar, zlato) i s pochvami jsou uloženy v Národním muzeu.

Zelená značka vede dál do Horoměřic, my ji na silnici opustíme, abychom odbočili doleva směrem do Suchdola. Půjdemě jen k autobusové zastávce Výhledy, odkud pojedeme linkou 147 do Prahy. Areál Vysoké školy zemědělské zůstává vpravo za rodinnými domky.

Byl vybudován podle projektu arch. J. Čejky v letech 1959-65.

VÍTÁME ≡ BLAHOPŘEJEME

6. června 1987 byli na MNV v Dobřichovicích oddáni Vladimíra Korousová a Pavel Fišar.

13. června 1987 byli na MNV v Dobřichovicích oddáni Venuše Fišerová a Luciano Bortoletto.

18. července 1987 budou na MNV v Dobřichovicích oddáni Lucie Tylečková a ing. Richard Poul.

20. června 1987 byli na MNV v Dobřichovicích přivítáni noví spoluobčani: Barbora Stará,

Barbora Šeplavá,

Petr Polcar,

Tereza Kaplanová,

Tereza Volfová a

Kamila Merzová.

14. června 1987 oslavil pan Antonín Horčík (nar. 1899) své životní jubileum. Blahopřejeme!

tenis

Ve dnech 23. - 24. 5. 1987 byly v Černošicích, Mníšku a Řevnicích uspořádány okresní přebory jednotlivců žactva, dorostu a dospělých. Tituly okresních přeborníků pro Sokol Dobřichovice získali Robert Řezníček ve dvouhře mužů, Robert Řezníček a Jiří Pokorný ve čtyřhře mužů a Romana Brejchová ve dvouhře žen i ve dvouhře dorostenek.

V krajské soutěži smíšených družstev si vede první družstvo dospělých nadále úspěšně:

30. 5. Dobřichovice A - Beroun A 7 : 2

6. 6. Černošice - Dobřichovice A 1 : 8

B družstvo Dobřichovic si uchovalo naději na udržení v téže soutěži svými prvními vítězstvími v Černošicích (31.5.) 6 : 3 a v Berouně s tamním B družstvem (6.6.) rovněž 6 : 3.

odbijené

muži

Dobřichovice - Roztoky 3:0, 3:0

VTV Mělník - Dobřichovice 1:3, 1:3

Dobřichovice - Beroun 0:3, 1:3

Komárov - Dobřichovice 0:3, 1:3

Dobřichovice - Přibram 1:3, 3:0

Hořovice - Dobřichovice 3:2, 3:1

Dobřichovice - Ml. Boleslav 2:3, 1:3

Dobřichovice - Kralupy 0:3, 2:3

ženy

Hradiště - Dobřichovice 1:3, 0:3

Dobřichovice - Rakovník 0:3, 0:3

Vlašim - Dobřichovice 3:0, 3:1

Dobřichovice - Zdice 0:3, 1:3

Dobřichovice - Čelakovice 2:3, 1:3

<u>Jonáš a Melicharová</u>	1.7.	18.00
CS. Filmový průřez divadlem Semafor. J. Molavcová+J. Suchý.		20.00
<u>Manaos.</u>	3.7.	20.00 ml.nepříst.
Itálie. Dobrodružný příběh z kačukovníkových plantáží	4.7.	20.15 Zvl.vstupné
<u>Poklad na Stříbrném jezeře.</u>	4.7.	18.00
Dobrodružný příběh z Divokého Západu.		
<u>Kandidáti života s smrtí.</u>	7.7.	20.00 ml.nepříst.
NSR.		
<u>Třetí na řadě.</u>	8.7.	20.00 ml.nepříst.
Itálie.		
<u>Angelika a sultán.</u>	10.7.	20.00 Zvl.vstupné
Francie. Krásná markýza andělská v zemi dávného orientu.	11.7.	18.00 20.15
<u>Svanova láska.</u>	14.7.	20.00 ml.nepříst.
Itálie. Mčivá síla žárliivosti a nedůvěry. V hl. roli O. Matiová a A. Delon.	15.7.	20.00
<u>Flashdance.</u>	16.7.	18.00 ml.nepříst.
USA. Hudební a taneční film.		20.00 Zvl.vstupné
<u>Hotel.</u>	17.7.	20.00 nepříst. do 18let
Mexiko. V zajetí viny a v pou- tech svědomí.	18.7.	20.00
<u>Aplaus, aplaus!</u>	18.7.	18.00
SSSR. Životní sance stárnoucí herečky. Hrají: L. Gurčenkova a O. Tabakov.		
<u>Velká filmová loupež.</u>	21.7.	20.00
CS. Filmová komedie s J. Lá- busem a O. Kaiserem.	22.7.	18.00 20.00
<u>Můž z Hong-kongu.</u>	24.7.	20.00 Zvl.vstupné
Francie. J. F. Se mondo v hl. rolí dobrodružného filmu.	25.7.	18.00 20.00
<u>Dobré světlo.</u>	26.7.	20.00 ml.nepříst.
CS. Příběh ml. architekta, který v objektivu našel krásu a odvahu k rozhodnutí.	29.7.	20.00

<u>Pavučina.</u>	31.7.	20.15 ml.nepříst.
CS. Dramatický příběh dívky v zajetí zhoubného návyku.	1.8.	20.15
<u>Poklad Inků.</u>	1.8.	18.00
NSR-BUR. Honba za tajemným indiánským pokladem.		
<u>Vesničko má středisková.</u>	4.8.	20.00
CS. Komedie, při které přijde- te na čerstvý vzduch a na jiné myšlenky.	5.8.	18.00 20.00
<u>Čest rodiny Prizziů.</u>	7.8.	20.00 ml.nepříst.
USA. Velké peníze a velká láska pod dozorem mafie.	8.8.	18.00 20.15
<u>Pach těla.</u>	11.8.	20.00 nepříst. do 18 let
Jugoslávie. Tragedie člověka, který ničí sebe i rodinu.		
<u>Tanec s cizincem.</u>	12.8.	20.00 nepříst. do 18let
Velká Británie. Dramatický příběh s detektivní zápletkou.		
<u>Grandrestaurant pana Sentima.</u>	14.8.	20.00
Francie. Luis de Funes v hl. rolí detektivní komedie.	15.8.	18.00 20.15
<u>Sicilská spolka</u>	18.8.	20.00 nepříst. do 18let
Itálie. Vražedná odplata mafie za život a lásku.		
<u>Střelný prach.</u>	19.8.	20.00
SSSR. Nebezpečná akce pro zá- chranu obklíčeného města.		
<u>Smrt krásných srnců.</u>	21.8.	20.00
CS. Zfilmovaný příběh podle k.ihy O. Pavla. Režie: K. Nachyňa. V hl. roli K. Neřmánek	22.8.	18.00 20.15
<u>Discomřiběh.</u>	25.8.	20.00
CS. Pohled do života ladých lidí.	26.8.	18.00 20.00
<u>Tri válečníci.</u>	28.8.	20.00
USA.	29.8.	18.00 20.15

*Změna hracích časů vyhrazena. *

Prodám loď Irena /1500,-Kčs/
a poškozený téměř nový sklá-
dací švojčjak s plachtou
/800,-Kčs/.

Zn. tel.2141 /9911482/
K 7-8/87 - 01

Koupím nebo pronajmu zahrád-
ku v Dobřichovicích nebo
okolí.

Zn. tel.Praha 232 69 53
K 7-8/87 - 02



V srpnu stejně jako v minulých letech Kukátko nevyjde.
Příjemné prožítí prázdnin a dovolených Vám všem
přeje

redakce.

DOBŘICHOVICKÝ ZPRAVODAJ - K U K Á T K O

Schváleno odborem kultury ONV Praha-západ dne 14.3.1985
a registrováno pod číslem 3210002585.

Vydává základní organizace Socialistického svazu mládeže a
kulturní komise MNV v Dobřichovicích.

Řídí redakční rada, odpovědný redaktor ing. O. Němec,
do 30.9.1987 zastupuje ing. D. Havlík.

Tisk ČTK - Repro a NADAS.

Vychází 1x měsíčně. Cena 1,- Kčs.

Uzávěrka tohoto čísla: 7.6.1987. V prodeji od 1.7.1987.

Uzávěrka příštího čísla: cca 30.7.1987.

Korespondenci adresujte na ZO SSM Dobřichovice-Karlík,
252 29 Dobřichovice.

Nevyžádané rukopisy a fotografie se nevracejí.