

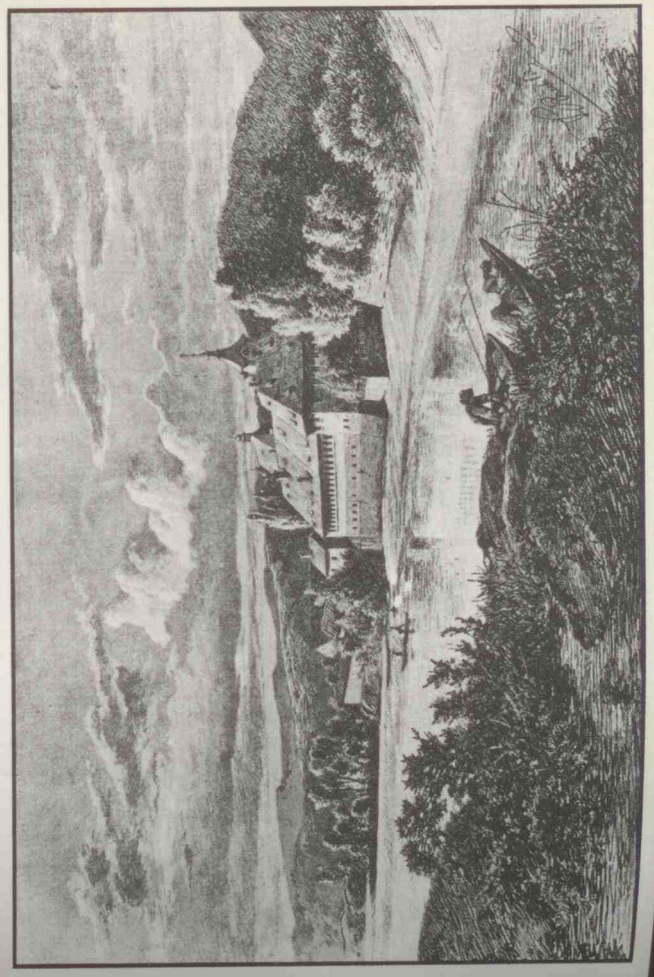
DOBŘIČOVSKÝ DOLEŽIT
VEŘEJNÉHO DĚNÍ
KULTURY A SPORTU

DOBŘIČOVICKÝ ZPRAVODAJ

3-91

ROČNÍK VII

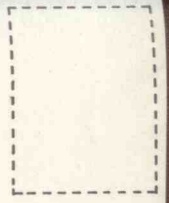
Kukátko



PŘED R. 1889 - V. BRECHLER

252 29

DOBŘIČOVICE



Z jednání OZ

Jak bude obec hospodářit v roce 1991 aneb nahlédnutí do finančního rozpočtu.

Financování obcí se bude v přechodném období let 91-93 provádět kombinací vlastních finančních prostředků obce s dotací od okresního úřadu.

Nejprve si povězte, jaké jsou vlastní finanční zdroje obce:

1. Domovní daň / z domů, chat, ale ne z provozoven podniků/ - nemění se, tedy je předpoklad Kčs 142.000,-
2. Správní poplatky /za svatby, žádosti, plné moci apod./ Kčs 15.000,-
3. Místní poplatky dle nového zákona ČNR ze dne 13.12. 1990. Obec vydé svou vlastní vyhlášku. Tuto vyhlášku projednalo obecní zastupitelstvo na schůzi 25.2.1991 a uveřejňujeme ji na jiném místě. Předpokládáme, že z místních poplatků bude pro obec příjem cca Kčs 250.000,-

4. Daň z příjmu

5. Daň ze zemědělské činnosti

U těchto dvou položek zatím nevíme, jaký podíl připadne obci a jaký podíl okresu.

Je jasné, že vlastní finanční zdroje pro rozvoj obce zdaleka nestačí. Podívejme se tedy nyní na dotace, které můžeme letos očekávat. Okresní úřad rozhodl, že základní dotace obcím na našem okrese bude Kčs 700,- na jednoho obyvatele, tedy při cca 2700 obyvatelích je to Kčs 1,900.000.

Očekávané finanční zdroje obce budou tedy Kčs 2,300.000,-. Jak s nimi naložíme? Musíme zabezpečit provoz obce, především provoz škol /ZŠ, MŠ, ZvlŠ, knihovny, osvětlové besedy, hasičského sboru, obecního úřadu, budeme přispívat sociálně potřebným, financovat osvětlení obce, údržbu a opravy komunikací včetně lávky /ale NE mostu/, podílet se na financování odvozu a ukládání odpadu a na provozu té části kanalizace a vodních zdrojů, které nebyly předány SVAKu. Při sestavování rozpočtu jsme narazili na stoupající ceny, které obec jako organizace již platí, ale které jako občané máme dosud dotovány. Tak např. 1q koksu platíme pro školy Kčs 210,-, 1kWh elektřiny Kčs 1,75, 1q briket Kčs 90,- apod.

Zde by bylo nejmístnější uvést, co není v rozpočtu obce a co je hrazeno z okresních či jiných fondů: jsou to především platy učitelů a všech ostatních pracovníků škol /kuchařek, uklízeček apod./, dále údržba a opravy hlavních silnic a mostu.

Finanční komise shromáždila požadavky jednotlivých úseků života obce již s ohledem na zvýšené náklady a předloží je radě i zastupitelstvu. Dá se očekávat, že napětí mezi požadavky a zdroji bude velké a bude nutno redukovat mnohé požadavky tak, aby rozpočet byl v rovnováze.

Finanční požadavky na rok 1991 jsou následující:

Provoz vodovodů a kanalizace	Kčs 32.000,-
Komunikace	Kčs 40.000,-
ŠKOLSTVÍ - mateřská škola	Kčs 220.000,-
/z toho elektřina 80tis., údržba 50tis., materiál 50tis., prádlo 15tis. Kčs/	
- základní škola	Kčs 450.000,-
/z toho topení 215tis., údržba 60tis., materiál 50tis., elektřina 75tis., nájem sokolovny 30 tis./	
- zvláštní škola	Kčs 85.000,-
- školní stravování všech škol	Kčs 500.000,-
/výdaje na potraviny a provoz 840tis., příjmy od rodičů 340tis., tedy skutečné výdaje 500tis./	
KULTURA - osvětlová beseda /rozdíl mezi příjmy a náklady/	
	Kčs 25.000,-
- knihovna	Kčs 18.000,-
- sbor pro občanské záležitosti	Kčs 30.000,-
Požární sbor	Kčs 55.000,-
Správa obce	Kčs 420.000,-
- z toho platy 260 tis., topení 26tis., materiál 20 tis., elektřina 25tis./	

Sociální péče Kčs 65.000,-
Veřejné osvětlení /materiál 60tis., elektř. 90tis./ Kčs 192.000,-
Pohřebnictví Kčs 17.000,-
Kčs 350.000,-
Čištění obce a odvoz odpadků Kčs 65.000,-
Největším výdejem obce je tedy školství, které nárokuje zatím 1,600.000 Kčs. Velkou ranou pro obec je informace z minulého týdne, že Městský úřad Řevnice zvýšil poplatky za ukládání domovního odpadu na skládce v Řevnicích z 5,- na nestydatých 200,- Kčs za 1 m³.
MÚ Řevnice argumentuje tím, že z taktu získaných peněz bude financovat rozšíření skládky. Jiná skládka pro Dobřichovice v současné době není, nezbyvá nám zatím nic, než za svůj odpad platit, ale zamyslet se velmi intenzivně nad tím, co budeme v budoucnu se svým odpadem dělat. Je to výzva nejen pro komisi životního prostředí, ale i pro všechny naše občany. Rovněž výdaj téměř 200.000 Kčs za provoz veřejného osvětlení, nebo chcete-li neosvětlení, je obrovský.

Celkové požadavky na finanční prostředky jsou tedy na rok 1991 Kčs 2,850.000. Chybí nám zatím cca Kčs 350.000. Vzhledem k vysokým ná-

kladům na školství sibil okresní úřad další dotaci Kčs 1000 na jedno dítě a rok, což by nám vyrovnalo rozpočet s mírným přebytkem cca Kčs 150.000,-.

Zatím ale v našich úvahách nikde nefiguruje investiční výstavba. Obec potřebuje pokračovat ve výstavbě kanalizace, uvést vozovky po kanalizaci do pořádku. Dále bychom měli dokončit halu BIDS a začít přemýšlet o jejím co nejlepším využití pro obec. V neposlední řadě samozřejmě přistoupit k rekonstrukci veřejného osvětlení. To vše ale jen za předpokladu, že budeme na to mít. Finanční prostředky můžeme získat důslednou úsporou ve všech úsecích života obce tak, aby nám zbylo alespoň na některou z investičních akcí. Samozřejmě povedeme jednání na okresním úřadě o přidělení dalších finančních prostředků tak, aby se rozvoj obce nezastavil, ale pokračoval.

Tento článek si nekladl za cíl předložit úplný rozpočet obce, ale spíše informovat čtenáře o tom, kolik obec vydává na jednotlivé nejzákladnější své služby. Od letošního roku se začínáme stávat skutečnými hospodáři se svými penězi. Proto bude finanční komise důsledně prosazovat u všech akcí výběrové řízení dodavatelů, kterých již začínáme mít přebytek, a to nejen při výstavbě kanalizace, ale i např. v řemeslech.

O dalším vývoji rozpočtu obce budeme v Kukatku dále informovat.

V. Kratochvíl



Vyhláška o místních poplatcích

Obecní zastupitelstvo obce Dobřichovice se na svém zasedání dne 25. února 1991 usneslo, že na základě zákona č. 367/90 o obcích a základě zákona č. 565/90 o místních poplatcích zavádí v obci Dobřichovice tyto místní poplatky:

A. Poplatek ze psů

1. Poplatek platí fyzické i právnické osoby, které jsou vlastníky psa a mají trvalé bydliště v Dobřichovicích.
2. Poplatek se platí ze psů starších 6 měsíců. Plátcí jsou povinni psa přihlásit na obecním úřadě.
3. Základní sazba poplatku činí Kčs 100,- za jednoho psa, u poživatelů důchodu starobního, invalidního nebo vdovského činí poplatek Kčs 20,- za jednoho psa.
4. U druhého a každého dalšího psa majitelů žijících ve společné domácnosti se poplatek zvyšuje vždy o 50% za psa.
5. Poplatek se neplatí ze psů určených k doprovázení nevidomých nebo bezmocných osob a poplatek neplatí držitelé průkazky ZTP-P.
6. Poplatek se platí za kalendářní rok vždy celou částkou složenkou na běžný účet obecního úřadu nebo hotově na potvrzenku obecního úřa-

du v Dobřichovicích, nejpozději do 31. března běžného roku. Získá-li vlastník psa po 31. březnu, nebo dosáhne-li jeho pes 6 měsíců po 31. březnu, zaplatí vlastníků alikvótní část poplatku nejpozději do 31. 12. běžného roku.

B. Poplatek ze vstupného

1. Poplatek platí fyzické i právnické osoby, které v obci pořádají společenské, kulturní, sportovní nebo prodejní akce, bursy nebo prodejní výstavy.
2. Poplatek se vybírá z celkové částky vybraného vstupného.
3. Sažba poplatku činí 5% pro akce kulturní a sportovní, 10% pro akce společenské /zábavy, plesy, diskotéky apod./ a 15% pro akce prodejní.
4. Z akcí, jejichž celý čistý výtěžek je určen na charitativní a veřejně prospěšné účely, se poplatek neplatí. Toto je nutné uvést při oznámení akce obecnímu úřadu.
5. Poplatek se platí nejpozději do 10 dnů po akci složenkou na běžný účet obecního úřadu nebo hotově na potvrzenku.

C. Poplatek z prodeje alkoholických nápojů a tabákových výrobků

1. Poplatek platí fyzické i právnické osoby, které provozují kavárenskou, restaurační, ubytovací nebo jiné pohostinské služby s prodejem alkoholických nápojů a tabákových výrobků. Alkoholickým nápojem ve smyslu této vyhlášky je pivo, víno a lihoviny.
2. Sažba poplatku činí 10% z prodejní ceny výrobků.
3. Prodejce je povinen na požádání předložit kontrolnímu orgánu obce průkaznou evidenci příjmu z prodeje výrobků podrobených poplatku, zejména doklady o jejich nákupu a prodeji.
4. Poplatky se platí měsíčně, vždy do 10. dne následujícího měsíce na běžný účet obecního úřadu v Dobřichovicích.

D. Poplatek z ubytovací kapacity

v rekreačních a vzdělávacích zařízeních

1. Poplatek platí právnické osoby, které vlastní takové zařízení nebo mají k němu právo užívání. Fyzické osoby tento poplatek neplatí, pokud platí poplatek dislokační.
2. Sažba poplatku činí Kčs 1,- za každé lůžko a den bez ohledu, zda ubytovací kapacita je využita či nikoliv /se zohledněním sezónního ubytování/.
3. Od poplatku jsou osvobozena lůžka využívaná majitelem, jeho rodinnými příslušníky a osobami ubytovanými z titulu svého povolání /zaměstnanci zařízení/.
4. Poplatek se platí pololetně a je splatný vždy k 30. 6. a 31. 12. běžného roku na účet obecního úřadu v Dobřichovicích.

E. Poplatek za využívání veřejného prostranství

1. Poplatek se vybírá za zvláštní využívání veřejného prostranství, kterým se rozumí umístění lunaparků, cirkusů, hracích automatů, využívání pro kulturní a sportovní akce, pro dlouhodobé parkování motorových vozidel, pro skládky materiálu, pro zařízení služeb včetně obchodních, pro tvorbu filmů a televizních pořadů a pro zařízení staveniště.

2. Veřejným prostranstvím se rozumí silnice, ulice, náměstí, místní komunikace včetně chodníků a ostatní prostranství veřejně přístupná.

3. Poplatek platí fyzické i právnické osoby, které veřejné prostranství využívají. Tyto osoby jsou povinny předem ohlásit na obecním úřadě v Dobřichovicích požadavek na poskytnutí veřejného prostranství.

4. Sažba poplatku činí:

- za umístění zařízení k provozu hracích automatů Kčs 5,- za 1 m² a den,
- za umístění lunaparků, cirkusů a při tvorbě filmů a televizních pořadů 2,- Kčs za 1 m² a den,
- za ostatní využití Kčs 1,- za 1 m² a den.

5. Za skládkování se nepovažuje a poplatek se tedy neplatí při krátkodobém využití veřejného prostranství do 7 dnů při dovozu paliva, stavebního materiálu a při provádění výkopových prací.

6. Povinnost poplatku vzniká dnem umístění a zaniká dnem, kdy veřejné prostranství není již dále využíváno a je uvedeno do původního stavu.

7. Poplatku nepodléhá takové využití veřejného prostranství, jehož výtěžek je určen na charitativní nebo veřejně prospěšné účely a za parkování vozidel invalidů.

8. Splatnost poplatku u dlouhodobého využívání nebo u trvalých parkovacích míst je vždy ke konci každého čtvrtletí, u ostatních plátců buď předem u krátkých akcí nebo nejpozději do tří dnů po skončení akce hotově nebo složenkou na běžný účet obecního úřadu v Dobřichovicích.

F. Poplatek z reklamních zařízení

1. Poplatek se platí za reklamu na veřejném prostranství nebo ve veřejných místnostech, na veřejných vývěsních tabulích nebo v obecním rozhlase. Za reklamu se nepovažuje písemné nebo obrazové označení vlastního podniku či provozovny, umístěné na objektech, kde se označovaná činnost provozuje.

2. Poplatek platí fyzická nebo právnická osoba, která reklamu umístila.

3. Sažba za reklamní zařízení samostatně postavené, stožáry s nápisy, tabule na sloupech, poutače apod. zařízení pro cirkusy, lunaparky, hrací automaty a herny je Kčs 1,- za 1 kus a den, za trvalé umístění

ostatních reklamních zařízení 200,- Kčs za 1 kus a rok a každý započatý 1 m² plochy.

4. Sazba za reklamu vyhlášenou obecním rozhlasem činí Kčs 10,- za každé vyhlášení.
5. Poplatek se neplatí při oznámení akcí, jejichž celý čistý výtěžek je určen pro charitativní a veřejně prospěšné akce, za reklamu na vlastním objektu nebo uvnitř vlastního objektu a v době volební kampaně na reklamu volebních a politických stran.
6. Splatnost poplatku je nejpozději do 3 dnů po skončení reklamy, u trvale umístěných reklam do 31. 12. běžného roku buď hotově nebo složenkou na obecním úřadě v Dobřichovicích.

G. Dislokační poplatek

1. Poplatek platí fyzické a právnické osoby provozující výdělečnou činnost na území obce, jmenovitě např. státní podniky, spotřební, výrobní, zemědělská a jiná družstva, společenské organizace a jejich zařízení a soukromí podnikatelé, a to za umístění prostor přímo potřebných k podnikání na území obce. Za prostory přímo potřebné k podnikání se považují kanceláře, provozovny, sklady, výrobní prostory a další zařízení sloužící k výdělečné činnosti.

2. Fyzické osoby podnikající podle zákona č. 105 o soukromém podnikání občanů jsou od poplatku osvobozeny po dobu 5 let od zahájení podnikání. Z bytů se poplatek neplatí.

3. Sazba se počítá z podlahové plochy podléhající poplatku, které vlastníků sám používá jako prostory přímo potřebné k podnikání, nebo z nájemného, které nájemce za pronájem těchto prostor platí vlastníkově.

a/ Základem pro výpočet sazby u vlastníků prostor je maximální sazba nájemného uvedená ve vyhlášce 585/90 Sb. o cenové regulaci nájemného z nebytových prostor, které činí pro obchodní, restaurační, kancelářské a pod. prostory Kčs 190,- za 1 m² a rok, pro výrobní, díleňské, garážové a jím podobné prostory Kčs 165,- za 1 m² a rok, za společenské, kulturní a sociální a jím obdobné prostory Kčs 130,- za 1 m² a rok a pro ostatní, především provizorní prostory Kčs 96,- za 1 m² a rok.

b/ Základem pro výpočet sazby u nájemců je sazba nájemného z podlahové plochy stanovené nájemní smlouvou mezi nájemcem a pronajímatelem.

4. Sazba poplatku činí 10% ročně z částky rovnající se úhradě za užívání v souladu s odstavcem 3, 3a, 3b.

5. Poplatek se neplatí za zařízení pro základní činnost spojů, železnic a tělovýchovy, s výjimkou mimosportovní hospodářské činnosti.

6. Propočet poplatku provede jeho plátcé a je povinnen umožnit kontrolním a účetním orgánům obce kontrolu správnosti, včetně práva nahlédnout do stavební a pozemkové dokumentace a pasportů provozovny nebo podniku.

7. Poplatek se platí pololetně a je splatný vždy do 10. 7 a 10. 1. každého roku na běžný účet obecního úřadu Dobřichovice.

8. Poplatek se nevybere, pokud bude za užívání prostor uvedených ve článku 4 vybírán poplatek za užívání veřejného prostranství.

H. Poplatek za rekreační pobyt

1. Poplatek platí fyzické osoby, které přechodně a za úplatu pobývají v obci za účelem léčení nebo rekreace.

2. Poplatku nepodléhají děti do 18 let, občané nad 70 let, vojáci v základní službě včetně civilní služby, osoby nevidomé, bezmocné, osoby s průkazem ZTP-P a jejich průvodci.

3. Sazba poplatku činí Kčs 5,- za osobu a den pobytu pro čs. občany a Kčs 10,- pro občany jiných států. Den příchodu se do poplatku nezapočítává.

4. Poplatek vybírá a za správnost ručí ta fyzická nebo právnická osoba, která ubytování poskytuje. Tato osoba je povinna umožnit kontrolním a účetním orgánům obce nahlédnout do dokladů o ubytování, které musí být vedeny tak, aby tuto kontrolu umožňovaly.

5. Poplatek se platí pololetně a je splatný vždy do 10. 7. a do 10. 1. běžného roku na účet obecního úřadu Dobřichovice.

CH. Závěrečné ustanovení

1. Všechny poplatky podléhají povinnosti ohlášení při vzniku poplatkové povinnosti.

2. Porušení této vyhlášky podléhá sankci podle § 50 zákona o obcích č. 367/90 Sb.

3. Nebudou-li poplatky zaplacený včas, vyměří obec poplatek platebním výměrem, přičemž může podle § 11 zákona ČNR o místních poplatcích zvýšit sazbu až o 50%.

4. Obecní rada může ve zvláště odůvodněných případech, zejména u začínajících podnikatelů vyslovit souhlas se snížením sazby poplatku, příp. upustit od poplatku úplně.

5. Ruší se vyhláška MNV Dobřichovice ze dne 27. 6. 1984 o místních poplatcích a vyhláška o poplatcích ze psů.

6. Vyhláška nabývá platnosti dnem 1. 4. 1991.

Bohumil Kaucký
starosta obce

POSTŘEHY

O mostech, penězích a ještě o něčem

/Přímá reportáž ze zasedání obecního zastupitelstva v pondělí 25.2.1991/

Dům techniky v Karlíku, sychravý předjarní večer, venku voda a

nání byl pořízen zápis, který starosta za naprostého ticha celý čte. Obě strany se dle jeho znění dohodly na stanovisku, že vzhledem ke své poloze a k mimórovňovému krížení s tratí ČSD by nový most získal nadmístní charakter a v případě umístění do středu obce by došlo ke kumulaci negativních vlivů, způsobených zvýšenou frekvencí provozu. Po přečtení zápisu starosta žádá zastupitelstvo, aby se k textu vyjádřilo, neboť odbor dopravy chce znát stanovisko obce do 28. 2. V té chvíli naspětí vrcholí. I dřevotřískové obklady nervózně preskávají. Rozjíždí se diskuse. Ale postupně propuká stále větší vřava. Už je úplné jedno, kdo je konšel a kdo občan, co je podložený argument a co úder pod pás. Fakta se mísí s polopravdami, demagogií a útoky na city. Prostě diskuse o mostu v Dobříchovicích, jako by si z oka vypadla. Místy se zdá, že vlastně nikdo nikoho neposlouchá, že každý jen opakuje stejné argumenty jako vždycky, když se mluví o mostě. V téhlé změti se snad dá rozeznat několik základních směrů: starosta je podroben ostré kritice, že vedl jednání o tek důležitě věci a nekonsultoval svůj postup a svá stanoviska předem s OZ či s těmi, kteří se problematikou mostu zabývali předtím. Objevují se obavy, že vytlačí-li obec nový most mimo svůj katastr, může dojít k situaci, že po odstranění nynějšího provizoria nebude mít obec prostředky na most pro vlastní potřebu. Proti tomuto pojetí stojí názor, že v civilizovaném světě přeci není zvykem umísťovat síte tohoto typu do center zástavby, nota bene v rekreační oblasti. Někteří volají po hlasu odborníků, přitom ale hlas jednoho odborníka vyvyšují, hlas jiného však zpochybňují nebo neberou v úvahu. Několikrát zazní v sále požadavek P. Vyhnała, podpořený z publika zejména ing. arch. Tunkou, vypsat k otázce mostu referendum. Praporem referenda totiž mocně mávala ve volební kampani nejedna volební strana. Sám navrhovatel však v dané situaci není schopen přesně definovat svoji představu referenda a konkretizovat v něm obsažené otázky. /Koneckonců to ale není podstatné, šlo vlastně jen o obecnou otázku, zda referendum ano či ne, jeho další příprava je už otázka jiná/. Odpůrci referenda zase namítají, že laická veřejnost není kompetentní vyjadřovat se k tak složitým otázkám, což vede k další polemice, zda lze i pro laickou veřejnost připravit referendum tak, aby bylo i srozumitelné i objektivní. Ti, kdo referendum navrhuji, se domnívají, že ano, jini zastávají skeptičtější postoje. Někteří členové OZ prohlášují, že výpsání referenda by mohlo být chápáno jako alibismus, kterým se OZ snaží zbavit se odpovědnosti za definitivní rozhodnutí. Znovu se objevuje požadavek posouzení situace odborníky a vypracování nových návrhů. Ozývá se ale i názor, že na nic nového se již nepříjde, že možnosti, které poskytuje daná lokalita, byly již vyčerpány. I toto je hned zpochybňováno. Nastává zmátek, v němž se starosta marně pokouší ukončit diskusi, bere některým diskutujícími slovo, ale

vzpěti vstávají noví bojovníci. Konečně ing. Havlík upozorňuje, že starostou přečtený materiál je zjevně formulován značně nejasně. Navrhuje, aby si OZ vyžádalo čas na prostudování podkladů a pak teprve zaujalo k problému stanovisko. Znovu je předložen návrh na referendum. Konečně se o něm hlasuje. 10 hlasů proti referendu, 3 pro. Při prvním hlasování není přijat ani návrh ing. Havlíka. Na jeho myšlenku navazuje dr. Šarounová. Navrhuje také odložit rozhodnutí a seznámit se důkladně s podklady. Ani její návrh není přijat. Hrozí v této chvíli dobříchovickému parlamentu krize? Nikoli! Situaci zachraňuje pozměněný návrh ing. Havlíka, který je při druhém hlasování přijat. Bude tedy odeslán dopis, že OZ bylo seznámeno s jednáním na odboru dopravy, ale že zaujme stanovisko až po řádném prostudování podkladů /do 30. 4./.

A teď privatizace!

Je půlnoc. Hladina adrenalinu v krvi přítomných o něco klesla. Mídnou i řady publika. Teď už jen to nejpodstatnější. OZ /stále s plným nasazením/ volí ze čtyř navržených kandidátů 2 osoby, které navrhně do privatizační sekce v Řevnicích /pouze v případě, budou-li se v Dobříchovicích nějaký objekt privatizovat/. Nejvíce hlasů /v dostředvá ing. M. Kádlecová, na 2. místě se umístil ing. Frantěk /7/. Tito dva tedy navrzeni. /Další dva kandidáti, L. Kučerová a ing. Chuchvalec, dostali po pěti hlasech./ Poměrně dlouhá i ostrá diskuse se točí okolo navrhovaného pronájmu čp. 42, kadeřnictví, které obec rekonstruovala nákladem 180 000 Kčs. Ačkoli je zájemce o pronájem a rekonstrukce je téměř dokončena, práce byly zatím zastaveny. Na obzoru se totiž vynořila privatizace, zosobněná v této chvíli především p. Janem Kúbatem. Ostatně se ukázalo, že někteří členové OZ vědí o něco více o objektech, které jsou v Dobříchovicích navrženy do privatizace, než ostatní členové zastupitelstva či sama rada. Svá tajemství si ale prozatím nechávají pro sebe. Obec tedy dále bude tápat v nejistotě, co vlastně je či bude její, s čím by mohla v budoucnu počítat. Navíc toužebně očekávány zákon o majetku obcí stále nikde...

A blížíme se pomalu ke konci. OZ ještě pro prokročilou dobu odhlásuje odložení bodu o obsazení obecního úřadu do příštího jednání a připustuje pomalu k formulaci usnesení. Padá poslední otázka. Ptáme se, jaký je osud 25 000 Kčs, které v závěru minulého roku podle našich informací přidělil okresní úřad obci jako účelovou dotaci místní kulturně, ale které se k ní jaksi nedostaly. Ku podivu, nikdo ze zastupitelstva není v dané chvíli schopen dotaz zodpovědět. Pouze dr. Šarounová sděluje, co se dozvěděla před několika dny: 27. 12. 1990 peníze prý skutečně přišly, nebyly však převedeny včas na jiný účet /třeba na účet osvětové besedy/, takže zůstaly na kontě, které jako nevyčer-

pané obec na konci roku vrátila. O peníze tedy obec přišla... Starosta reaguje na sdělení dr. Šarounové a slibuje, že celou záležitost prošetří /o výsledku šetření budeme samozřejmě informovat/.

A je tu usnesení. Děmy a pánové, končíme! Je téměř čtvrt na dvě, úterý 26. 2. Sychravá předjarní noc, venku voda a řídké bláto, které prosakuje až do duše.

J. Matl, Kukátko, Karlík



22.2.1991 oslavily dobřichovické skautky Mezinárodní den skautek - Thinking Day. My se tomu teprve učíme, ale v zemích, kde se mohlo skautovat více než jednou či dvakrát za dvacet let, vládne v tento den bujaré veselí. Dostaly jsme pozdravy skoro z celé Evropy. Až nám nebudou bránit jazykové neznalost, vydáme se docela určitě přinejmenším k sjednoceným sousedům, vlastně sousedkám.

O dobřichovický dívčí skauting má zásluhu sestra Ela Poďaná z Karlíka, absolventka slavné Lesní školy - Černošice 1947. Ujala se v roce 1946 několika děvčat, a byly jsme tu. Naše středisko se tehdy jmenovalo Psohlavci. Od roku 1968 jsme středisko Lesní moudrosti. Kromě chlapeckého a dívčího kmene máme kmen dospělých. Bez něj bychom nemohli existovat. Umožňuje nám totiž právní subjektivitu. Malá děvčátka - světlušky - nechodí jako dříve do oddílů, ale létají v roji. A malí kluci? Ti se řítí skautským životem ve vlčí smečce. A ještě někoho máme: rodiče našich dětí. Středisko začalo pracovat 2.12.1989, jako první ve Středočeském kraji. Už na první schůzce s rodiči jsem jim poděkovala za to, že nám svěřili, co mají nejceněnějšího, svoje děti. A oni nám ještě kromě toho velmi pomáhají.

Věřte, že bez jejich pomoci by naše hra s dětmi nebyla tak krásná, jako je.

Eda

UVD

Na stránkách Kukátka bylo v minulosti uveřejněno několik článků o činnosti našeho družstva.

Vzhledem k předchozímu podrobnému informování členů by bylo na čase se zmínit o dalším rozvoji.

Tak jako československé hospodářství prodělává řadu změn, i naše firma prošla několika změnami. Z malého družstva se během necelých dvou let stal docela velký podnik. Potřeba ekonomické efektivity nás proto přiměla z něj opět udělat více menších podniků. Původní družstvo se rozdělilo na malý řídicí ústředí a tři regionální organizační jednotky skládající se ze samostatných právních subjektů - družstev-

ních podniků. Celé družstvo bylo důsledně privatizováno přechodem na družstevní podílovou společnost a byly zcela odděleny vlastnické a pracovní vztahy. Další rozšiřování podniku je připravováno formou samostatných akciových společností nebo společností s ručením omezeným.

Nových informací nejen o UVD ale o podnikání vůbec je tolik, že jsme se rozhodli uspořádat jeden večer pro všechny, které bude naše povídání zajímat, nebo pro ty, kteří se budou chtít na něco zeptat. Dovolujeme si proto vás pozvat na neděli 7.4.1991 v 18.00 hodin do malého sálu sokolovny na hodinku povídání o vzniku a rozvoji UVD, o plánech do budoucna, o představech o podnikání v Dobřichovicích, včetně otázek spojených s budováním kabelové TV, s budoucí výstavbou v Dobřichovicích apod.

Těšíme se na vaši účast.

ing. Daniel Havlík



Kabelová televize

Zklamáním pro nás byl, po malém počtu přihlášených, nyní výsledek studie televizního kabelového rozvodu v Dobřichovicích příp. v okolí. Předložená studie zpracovaná firmou Intercable ČSFR řeší jak předběžné technické provedení, tak orientační investiční náročnost v cenové úrovni únor 1991.

Současný stav předběžných přihlášek: Dobřichovice - 252, Lety - 70, Všenory - 22, Řevnice - 11, Zadní Třebáň - 101, Karlštejn + Hlásná Třebáň - 55, Kuchař - 12.

Pouze v Dobřichovicích byl proveden skutečný průzkum zájmu o potřebném rozsahu. V okolních místech se jedná více či méně o náhodné rozšíření informačních letáků a předběžných přihlášek. Studie vychází z představy vybudování kabelových rozvodů nejprve, pouze v Dobřichovicích s možností dalšího rozšíření pro okolní obce.

Vzhledem k rozptýlenosti míst přihlášených je uvažováno položení kabelů po celých Dobřichovicích. Navržená kabelová síť v Dobřichovicích dle studie by se polybovala v těchto cenových relacích:

dotávka 266.000,- DEM, tj. přibližně 5,360.000,- Kčs,
montáž 462.000,- Kčs.

K ceně dotávky je nutno připočítat 20 % dovozní přírážku, clo a stanovit náklady na zemní práce. Dostáváme se na částku cca 8 - 9 mil. Kčs.

Uvažujeme, že maximální částka, kterou by při dnešních cenách byl ochoten uživatel zaplatit jako vstupní poplatek, je 5.000,- Kčs a únosné měsíční nájemné je 30 až 50 Kčs. Při 260 přihlášených to znamená okamžitý příjem 1,3 mil. Kčs a 100 až 150 tis. Kčs ročního nájemného. Tedy celkové náklady jsou vyšší než počáteční příjmy o více

než 7 mil. Kčs a z ročního nájemného po odečtení provozních /udržovací/ nákladů zbývá jen málo na postupné splácení investice.

Náklady vyplývající ze zpracované studie jsou vinou zatím malého zájmu budoucích dobřichovických uživateľů a vlivem změn cenových a celních předpisů /od 1.1.1991/ neúnosně velké. Nechceme však říci, že kabelová televize v Dobřichovicích nebude. Předpokládáme, že její vybudování bude pro nás prodělečné. Budeme ale hledat cesty k jejímu zlevnění, aby se prodělek pohyboval v únosných mezích. Znamená to však určitě zdržení.

Přijímáme proto i nadále předběžné přihlášky /v kanceláři ve mlýně nebo poštou na adresu: UVD Dobřichovice, PSČ 252 29/ a o dalším postupu vás budeme informovat.

KULTURA

RECENZE VYSTAVY, O NÍŽ RECENZI NAPSAT NEDOKÁŽU

Sníl jsem dlouho o tom, že se budu zabývat profesionálně výtvarným uměním. Povedlo se mi to, i když jen částečně. Nestal jsem se výtvarným malířem, jemuž se všichni obdivují, ale jen teoretikem a historikem umění, na němž není nic k obdivování. Svět je ale uspořádán svrchovaně spravedlivě a za všechno se platí. To, co bylo základem životního snu, se jeho uskutečněním vytratilo. Čím více toho o výtvarném umění vím, tím méně je toho, co mě dokáže hluboce oslovit, intenzivně zasáhnout celého. Profesionální vztah k umění s sebou přináší příliš racionality, nutný nahléd a badatelská skepse na sebe občas berou podobu cynismu. Radost, kterou při své práci zažívám /jinak bych ji dávno opustil/, není už čirou radostí laického milovníka umění. O to věčnější jsem ale vždy za díla, která rázem zruší naučené a vycvičené badatelské návyky, zbaví mě diplomů a titulů, jímž jsem povinován profesionality, a vrátí mě tam, kde se začal rodit můj životní sen. Málokdy to bývají díla, s nimiž se setkávám v galeriích a na výstavách.

Svým studentům bych to asi nemohl přiznat, ale nejsilnějším výtvarným zážitkem loňského roku pro mě byl báječně diletantský portrét psa z 18. století, který jsem objevil mezi záplavou nudné umělecky závažných obrazů jindřichohradecké zámecké obrazárny. Jeho autor měl vážné těžkosti se zobrazením psa i krajiny, do níž ho posadil, a přeci vytvořil velkolepý obraz. Zjevně se chopil štětece a vzepřel se tak proti času jen kvůli milému zvířátku, nikoliv proto, aby se pokusil stát povinnou součástí příruček dějin evropské malby. Nepodepsal také sebe, ale psa - pod obrazem je nápis JÁ KOUDELKA SE JMENUJU A JSEM PES DOBRÝ A PEČENÍ MYLUJU. Znáte to šimrání v slzných žíázách?

Čím dál více mě přitahuje dětský výtvarný projev. Nad ním ještě zažívám obě radosti, nezprostředkovanou radost z díla samotného i teoretickou radost z nalézání odpovědí na otázky, na něž zatím uspokojivě

vé neodpovídá odborná literatura. Trávím teď hodně času na výstavě dětské kresby, kterou uspořádala Společnost Dobřichovice v čp. 26. Vtipná instalace /hlavní podíl na ní má dr. Alena Šarounová/ spojila díla dětí ze všech dobřichovických školských zařízení /mateřská škola, základní škola, zvláštní škola a Dětský diagnostický ústav/, výtvarného kursu Osvětové besedy v Dobřichovicích a hostů, dětí z mateřské školy v Letech a z MDDM Stodálky. Chodím sem obdivovat, jak monumentálního projevu jsou zcela přirozeně schopny nejmenší děti. Čtveřice postav s míči Tomáše T. z letovské školy by mohla posloužit jako karton pro velkou nástěnnou malbu nebo mezaiku, pohádková sestava velkých figur, vytvořených jeho kamarády, mě pokaždé vtáhne do sebe. Už dlouho jsem neviděl díla tak lapidárních dekorativních kvalit, jaké mají suverénní jablíčka Kačenky nebo řepa Michalky z místní mateřské školy. Už se těším, až tam budou chodit mé děti a vymýšlet zahrádky pro šneky a učit mě, jak se dělá keramika. Topolův pohled na karlovarský hotel Pupp má půvab obrazů klasika světové insitní malby Louise Vivina. Už při prvním prohlížení zapůjčených děl jsem na těch, která mě nadchla bezpečným smyslem pro kompoziční výstavbu, narážel na jméno J. Straky, ať už to byl skvěle barevně budovaný pohled na dobřichovický zámek, rafinovaně řešené zátiší se slunečnicí nebo plákt stejného rodu, jako inspiroval negerskou plastikou v počátcích moderní evropské malby. A tak bych mohl pokračovat dál přes zmínky o obdivu nad tím, jak si děti ze zvláštní školy bez rozpaků poradily s výtvarně tak obtížnými úkoly, jako je větvička s třešněmi, slunečnice, kvetoucí snítka nebo stvol mladé kukurice, nad pádným výtvarným samoznakem želvy /R. Rezníček/, nad expresivními maskami, nad portrétními studii dětí z DDÚ /hlavně Moje spolužačka Š. Kurinová a M. Jackson G. Veselá/, nad zimním zámkem K. Kociánové, evokujícími ranou ruskou avantgardu či německý expresionismus, nebo nad tušovými pražskými motivy dětí z DDÚ. Zbylo by jen velmi málo toho, co by nestálo alespoň za zmínku.

K tomu, kam se ztrácí ona neuvěřitelná dětská schopnost vidění a zobrazení v pozdějším věku, existují stoby literatury. Dobře se ví, co s dětmi dokáže udělat dobrý kantor a co naopak mizerné osnovy, vnučující dětem místo skutečné spontánní tvorby nudné šudlení nevýtvarných předloh nevýtvarnými materiály na nevýtvarné formáty. Dobře se ví, jak málo rodičů poskytuje svým dětem podmínky a klima pro svobodný rozvoj. Je ale svrchovaně užitečné si to všechno uvědomit nad takovou kolekcí, jakou představuje například dobřichovická výstava. Těch masívních talentů, s nimiž se na výstavě setkáváme, bude škoda.

Klasický výrok návštěvníků výstav moderního umění "TOHLE BY NAŠE MALÁ JANIČKA NAMALOVALA TAKY" bývá často citován jako doklad nevyspělosti publika. Zkuste se ale na něj podívat z druhé strany.

V. Czumalo

Smrt nesem ze vsi ----

Zima ztrácí svou sílu a pomalu předává vládu blížícímu se jaru. Přichází doba, která byla od pradávna oslavována jako vítězství života nad smrtí, slunce nad mrazem, vítězství radosti nad zimním rozjímáním. Staří Slované oslavovali jarní rovnodennost, křesťané pak Velikonoční svátky. Obě tradice se v našich zemích mísí a přinášejí množství půvabných zvyků a obřadů.

Rádi bychom umožnili vám všem krásné velikonoční zázitky, nabídlí inspiraci - či alespoň informaci - pro velikonoční stůl i drobné dárky přátelům. Chceme vám nabídnout setkání s uměním i s filosofickým zaměřením.

V sále osvětové besedy bude po 14 předvelikonočních dní otevřena velikonoční výstava. Uvidíte zde různé zvykoslovné předměty, velikonoční ozdoby, budete si moci koupit velikonoční pozdravy a jiné drobnosti a pozorovat při práci malíře kraslic, výrobu precílků, tvorbu ozdob z kukuřičného šustí atd.

Během výstavy se uskuteční i několik zajímavých pořadů. Sledujte plakáty a informace v okně osvětové besedy. Věříme, že si vyberete.

Společnost Dobřichovice

INZERCE

Propan - butan. Instalaci a opravu spotřebičů na propan-butan provádí: Haas Jiří, ul. Za rybníky č. 155, Mníšek pod Brdy

Zn.: tel. 92 739

K 3/91 - 01

ZD Dobřichovice provádí opravy, mazání, výměnu olejů, mytí a pneuser-vis osobních, nákladních aut, traktorů a závěsného nářadí. Opravy autobaterií.

Zn.: tel. 991 1257

K 3/91 - 02

Koupím sportovní kočárek zahraniční výroby.

Zn.: tel. 991 2306

K 3/91 - 03

DOBŘICHOVICKÝ ZPRAVODAJ - KUKÁTKO. Schváleno odborem kultury ONV Praha-západ 14.3.1985 a registr. pod č. 321002585, nová registrace číslo 321002890 ze dne 5.11.1990. Vydává UVD Dobřichovice, řídí redakční rada, odpovědný redaktor ing.O.Němec. Tisk ČTK - Repro a OPS Praha 4. Cena 2 Kčs. Uzávěrka tohoto čísla: 27.2.91, uzáv. příšt. č.: cca 18.3.1991 Adresa: UVD Dobřichovice, red.rada Kukátka, 252 29 Dobřichovice.