

INFORMAČNÍ BULLETIN  
VEŘEJNÉHO DĚNÍ  
KULTURY A SPORTU

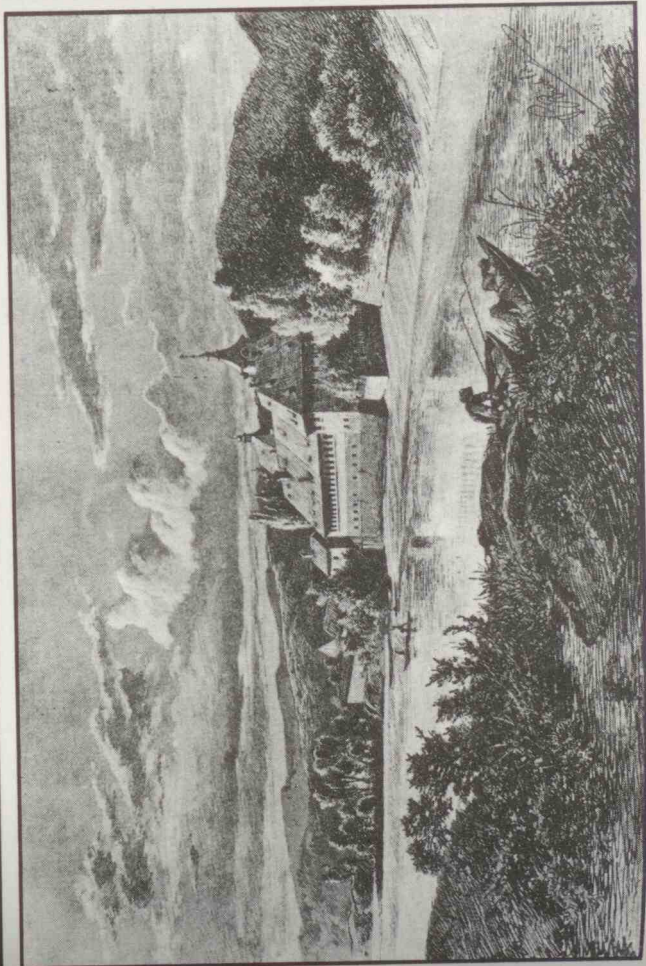
DOBŘICHOVICKÝ ZPRÁVODAJ

1992

1-4

ROČNÍK VIII

# Kukátko



DŘED P. 1990 V. DRECHLE

252 29

DOBŘICHOVICE

# SLOVO MÁ :

vážení občané!

Všichni víme, jak neutěšený je stav životního prostředí v naší zemi.

Ne všichni si uvědomujeme, že za to můžeme sami a že je v našich silách tento stav zlepšit. K tomu, aby se tak stalo, nás přinutí nové zákony o zařízení, které jsou postupně přijímány.

Od srpna 1991 platí zákon č. 238/1991 Sb. a 311/1991 Sb. o odpadech a od 1. dubna pak zákon č. 62/92 Sb. o poplatcích za ukládání odpadů na skládky.

Tyto zákony se nás bezprostředně dotýkají. Obec je povinna zajistit pro své občany možnost likvidace odpadů. Občané pak musí za služby spojené s touto likvidací platit. Do výše poplatku za odvoz odpadů se promítají, kromě nákladů na provoz sběrných vozů, i náklady na provoz skládky a poplatky za ukládání odpadů, které je provozovatel skládky povinen platit státu.

Jaká je situace v naší obci?

- 1) V obci nemáme žádnou povolenou skládku odpadů. Všechny skládky v našem katastru jsou "černé" a nesmí být používány. Postupně by měly být všechny zlikvidovány. Ta největší - u čistírny odpadních vod se již upravuje. Pro občany, podnikatele a podniky z toho vyplývá, že pokud budou přistiženi při ukládání odpadů na tyto skládky budou pokutováni. Výše pokuty dle zákona o obcích může činit až 100.000 Kčs.
- 2) Svaz domovního odpadu pro Dobřichovice zajišťují Technické služby městského úřadu Řevnice.
- 3) Odpad byl ukládán na skládku v Řevnicích, která se měla letos rozšířovat. Naše obec se na této akci měla podílet. Uzavřela s MÚ Řevnice dohodu o sdružených prostředcích a měla přispět částkou 1 milion Kčs. Skládka by pak sloužila i nám. Při projednávání projektu této skládky zaujalo Ministerstvo životního prostředí negativní stanovisko. Z toho důvodu skládka v Řevnicích je od 16.3.1992 uzavřena a nesmí být používána a dále se rozšiřovat nemůže. Proto jsou nyní odpady odváženy na skládku do Mnišku. Souhlas s tímto provizorním řešením je vydán pouze do konce roku 1992.
- 4) Důsledkem výše uvedeného řešení je toto opětné zvýšení ceny za odvoz odpadu, kterou nám účtují Technické služby MÚ Řevnice.



Četnost svozů:

Cena platná od 16.3.1992  
za jednu popelnicí:

celoroční 1x týdně	775,- Kčs
celoroční 1x měsíčně	212,- Kčs
pouze od 1.5. - 30.9. (pro chatáře)	277,- Kčs
pouze od 14.9. - 31.5. (topná sezona)	642,- Kčs

5) Obecní rada se na svém zasedání dne 18.3.1992 zabývala otázkou částečného dotování odvozu odpadu a rozhodla, že nebude poskytovat žádnou přímou dotaci.

6) Proto, aby každý občan měl možnost snížit množství odpadu na minimum, bude organizován sběr tříděného odpadu. Prvním krokem je umístění šesti kontejnerů na sklo v obci (u sokolovny, nákupního střediska a na křižovatce ulic Svážná - Tyršova). Dále pak bude ve spolupráci s firmou Komeko prováděn pravidelný sběr textilu a papíru. Tyto suroviny budou v určený den občané ukládat v balících před domy a uvedená firma zajistí jejich odvoz.

7) Na části oplocené skládky bude umožněno našim občanům, aby zde, za dozoru obecního zaměstnance, bezplatně ukládali odděleně zemini, kompostovatelný odpad, tj. - listí, trávu, spadané ovoce, špinavý papír, kovový odpad (bez obsahu ropných látek, ředidel, barev apod.), ořezané větve ze stromů a do velkého kontejneru umělé hmoty - plasty.

Obec pak zajistí pravidelný odvoz těchto hmot.

8) Občané, kteří v Dobřichovicích nebydlí nebo zde mají chatu, mohou naskládku ukládat odpady za úplatu. Z toho důvodu je nutné při vstupu na skládku mít u sebe občanský průkaz!

Ukládání většiny množství zeminy a inertního (nezávadného) materiálu z "bouraček", nutno předem dohodnout na Obecním úřadě. Ukládání tohoto materiálu bude prováděno za úplatu dle tohoto ceníku:

Multikára	Náklad, auto do 5 t	Náklad, auto nad 10 t
vlastní	vlastní	vlastní
cizí	cizí	cizí
10 Kčs	100 Kčs	200 Kčs
200 Kčs	200 Kčs	500 Kčs

9) Ten, kdo bude popsanych možností využívat, omezi množství svého odpadu tak, že mu popelnice bude sloužit pouze k ukládání popela. Jeho dovoz si pak může organizovat po dohodě s Technickými službami tak, jak mu to bude nejlépe vyhovovat.

10) Závěrem připomínáme všem občanům, kteří v Dobřichovicích bydlí, nebo zde mají chatu a spalují tuhé palivo, že musí mít vlastní popelnicí a tuto pravidelně vyvázet prostřednictvím Technických služeb Řevnice.

S dalšími podrobnostmi vás bude postupně seznamovat místní rozhlas a vývěsní tabule v obci. Věříme, že v naší obci žijí rozumní lidé, kteří budou dělat všechno pro to, aby znárnili devastaci životního prostředí.

Za obecní radu Dagmar Doležalová

## Rozhovor

Zeptali jsme se pani učitelky Jany Gemperlové, organizátorky a vedoucí zájezdu dětí sedmých tříd ZŠ do Krkonoš:

K: Kde jste přesně byli?

J.G.: Strávili jsme týden na Fučíkově boudě nad Špindlerovým mlýnem. výška 1250 m.

K: Všude teď slyšíme nářky na nedostek peněz, lidí, ubytovacích možností atd. Jak se vám podařilo zájezd zajistit a kdo se na ton podílel?

J.G.: Organizaci jsem měla na starosti já, jakožto učitelka tělocviku. Chatu (musím říci, že moc pěknou a pro lyžařský výcvik velmi dobře položenou) nám zajistili rodiče Šanovcovi, dopravu soukromým autobusem pak rodiče záka Vítko. Všem bychom chtěli moc poděkovat. Stejně tak i instruktorům p.Pechanovi a p. Šanovcovi a paní učitelce R. Kubě.

K: A jak to dopadlo s penězi? Musely si děti všechno hradit samy?

J.G.: Ceny samozřejmě stouply. Ale v tomhle směru nám vyšel vstřícný obecní úřad (ostatně jako každý rok). Dostali jsme od něj podpo-ru 150 Kčs na 1 záka. Navíc jsme dostali 750 korun z peněz SRPŠ od ředitelství školy. Denni pense činila 115 korun pro každého záka. Vleky si děti hradily samy (mimochoodem: projezdily průměrně okolo 200 Kčs), stejně tak vedoucí.

K: Mohly si tedy dovolit hory všechny děti?

J.G.: Obecní úřad kromě zmíněné dotace 150 Kčs na záka zvlášť podpořil 4 děti, jejichž rodiče by asi měli s placením jinak velké problémy. Takže nakonec jelo 42 žáků ze sedmých a dva z ostatních tříd, 10 dětí nejelo, ovšem ne pouze z důvodů finančních.

Některé neměly zájem, některé nejlly pro nemoc.

K: Co všechno jste stihli a jak se to dětem líbilo?

J.G.: Už jsem se zmínila o velmi příhodné poloze chaty. I sněhu bylo dost, takže ideální podmínky, abychom na sobě velice intenzívně



pracovali. Základem byl samozřejmě výcvik ve sjezdu. Nakonec došlo i na sjezdovky, ti zkušenější byli i dvakrát ve Sv. Petru ve Špindlerově Mlýně. Na své si přišli i běžkaři, absolvovali pěkné túry po hřebenech Krkonoš, poznávali nejen krásu, ale i úskalí hor. Koneckonců to bylo zajímavé i z ekologického hlediska. Některé věci je nutné vidět na vlastní oči. Stav našich hor k nim myslím patří ...

K: Jistě byly i závody ...

J.G.: Samozřejmě, to bychom si nenechali ujít! Na svazích i ve stopě se odehrávala dramata, která by uspokojila i nejnáročnějšího diváka, hýčkaného přenosy ze světových pohárů.

K: Historie chce znát samozřejmě i jména vítězů ...

J.G.: Přirozeně. Tito borci (a borčky) byly tedy dekorováni vavřínem vítězů:

slalom: Slivenecký, Procházka, Kulhánková  
běh: Procházka, Kohout, Vrabcová

Mimochoodem: soutěžili jsme i o nejlepší pokoj. To bylo také moc napínavé, zvláště na konci závodního pole ...

K: Netrpěli jste ponorkovou nemocí?

J.G.: Naopak! Myslím, že hory byly pro všechny opravdu hezkým zážitkem. Snad by mi to potvrdily i samy děti. Nerada bych ale mluvila za ně, radši byste se jich měli zeptat sami. Týden ale není dlouhá doba. Přesto si myslím, že vznikla docela dobrá parta. Zajímavé je, že skoro zmizela známá a tradiční řevnivost paralelních tříd. Máme spoustu zážitků ze závodů, společných večerů i z karnevalu. Mám pocit, že právě tohle děti potřebovaly. Totéž platí i o devíti dětech ze ZVŠ, které byly na horách s námi spolu s paní ředitelkou Evou Řezníčkovou.

K: Nechyběla dětem jejich nepostradatelná civilizace (satelitní přijímače, vysílače, computery a jiné stroje, které pracují za nás)?

J.G.: Kupodivu televize zřejmě nikomu vůbec nechyběla. Ostatně bylo pořád co dělat a na co koukat.

K: Jak reagovali na zájezd rodiče?

J.G.: Na třídních schůzce nám řada rodičů děkovala, že jsme přivezli děti domů celé a spokojené. Uvědomuji si, že to vůbec není legrace. Mnozí také navrhovali, abychom takové zájezdy pořádali i pro "nesedmáky", třeba o jarních prázdninách.

K: Občas jsou slyšet názory, že takovýhle lyžařský zájezd je pro učitele a instruktory vlastně přídavek k dovolené a prázdninám, primě lyžovačka, navíc finančně velmi výhodná. Mohla byste se pokusit o pohled na problém z tohoto hlediska?

J.G.: Tohle je skutečně komický názor. Ti, kdo s dětmi pracují, vědí, že pro učitele není lyžařský zájezd jen lyžování. Jsme rádi, že si to uvědomují i někteří rodiče. Platí to ostatně i pro školní výlety. Kdybychom se na to dívali jen z ryze racionálního hlediska, asi bychom se takovým akcím spíš vyhýbali. To, že se do toho řada učitelů přesto pouští, svědčí snad dostatečně o tom, že je vede něco jiného, než jen ryze racionální kalkul. Připomenu jen pár věcí: Učitel pracuje nad míru vyučovací povinnosti během výcviku zadarmo. Navíc vykonává noční dozor, (za 30 korun, vždy 1 učitel z týmu). Za práci o sobotách a nedělích si může účtovat 6 hodin á 12,50 Kčs (letos a 1 neděle, neděle a 1 sobota, proplacena byla pouze 1 sobota a 1 neděle, protože výcvik je sedmidenní). Instruktorem má za den 80 Kčs podle dohody, toto platí okresní úřad. Částku za pobyt a stravu hradí stanoveným cestovním účtem okresní školský úřad. Vleky v rámci výcviku si každý platí sám. Za opotřebení lyžařské výstroje dostane za jeden výcvikový den 15 korun (má ale dvě vybavení, běžecké i sjezdové). Zkuste si schválně spočítat, za jak dlouho by se z částek za amortizaci našetřilo na nové vybavení. Na rozdíl od středních škol si učitel nemůže půjčit školní lyže a boty.

K: Děkujeme za rozhovor.

Zaznamenal J.Matl



Navštívili jsme dobřichovický obchodní dům Ž Á Č E K a požádali o rozhovor jeho majitele:

Kukátko: Rádi bychom nejprve našim čtenářům představili Vás a Váš podnik:

Pan Žáček: Jsem obchodní podnikatel. Svou činnost jsem zaměřil především na provozování maloobchodu. Firmu, která dnes zaměstnává 48 zaměstnanců, jsem založil počátkem roku 1990. V současné době se nám podařilo získat další prodejny v Berouně a v Praze, částečně se naše firma podílí i na velkoobchodní činnosti v Berouně. Obchodní dům zde v Dobřichovicích má firma v pronájmu od Jednoty Praha-západ na 5 let.

K: Proč jste se rozhodl právě pro tento druh podnikání?



Ž: Pro tento druh podnikání jsem se rozhodl zcela jednoduše. Pocházím z obchodnické rodiny, proto rozhodnutí pro tento druh činnosti padlo již před několika lety.

K: S jakými představami jste začínal a jak tyto představy korigovala dobřichovická realita?

Ž: Domnívám se, že představy bývají většinou krásnější než skutečnost. Tím mám na mysli, že se potýkám s mnoha problémy tak, jako jiní podnikatelé.

K: Jak se vyrovnáváte s konkurencí, která Vám v Dobřichovicích vyrůstá?

Ž: Ano, konkurence je dnes v každém podnikání, i zde jsem s konkurencí počítal. Domnívám se, že je to správné. Konkurence dokáže každého podnikatele přimět k vysokému pracovnímu nasazení a udržet v něm. Zde bych chtěl ale podotknout, že konkurence je firma, obchod nebo podnik, který bude sloužit místním občanům od rána do večera, každý den, v létě, v zimě. Konkurenci typu pouličního prodejce naprosto neuznávám. Zde se prodává zboží často bez daně, pochybného původu a často pouze dle rozmaru prodávajícího. Věřím, že tento typ prodejce zanikne a konkurence bude mít pevná pravidla.

K: Můžete čtenářům prozradit alespoň nejbližší plány?

Ž: Firma má samozřejmě plány, které jsou zaměřeny především na rozšíření a stabilitu. Zde v Dobřichovicích chceme především zlepšit vybavení prodejce, obnovit nátěry a fasádu budovy a upravit její okolí. Uvažujeme také o přístavbě, a tím rozšíření nabídky poskytováných služeb.

K: Zákazníkům se ve Vašem obchodním domě nakupuje příjemně. Dříve to zde ale platilo jen pro měsíce, kdy Dobřichovice patří pouze místním obyvatelům. Bližší se rekreační sezona, kdy se počet Vašich zákazníků, zvláště v pátek odpoledne a v sobotu dopoledne, zněkolikanásobí. Jak se s jejími náporu vyrovnáte?

Ž: Ano, v letních měsících dojde k nárůstu zákazníků. Tuto situaci částečně vyřeší, jak jsem již uvedl, lepší vybavení prodejce, ale hlavní tíha bude na zaměstnancích. Naše zaměstnanci posílíme o brigádníky a letos poprvé budou vypomáhat i naši učni. Věříme, že většina zákazníků bude spokojena i v rekreační sezoně.

K: Získal jste obchodní dům i s mnoha nedostatky. Mnohé nebylo domyšleno při jeho výstavbě, mnohé už dosluhuje. Obtížně se přijíždí s kočárkem nebo vozíkem, chce-li zákazník naložit nakoupené zboží do auta, musí překonat nebezpečně frekventovanou vozovku mezi parkovištěm a Vaším obchodním domem. Je ve Vašich možnostech nějaké zlepšení?

Ž: Obchodní dům je ve stavu, kdy většina vybavení je již opotřebovaná. Jen za loňský rok jsme byli nuceni provést výměnu kotlů, opravit střechu a elektroinstalaci, dodělat přípojku kanalizace, zajistit generální opravu přívodu pitné vody a řadu drobných oprav. Tyto práce nám zabraly mnoho času a finančních prostředků. Věřím, že letos se již budeme věnovat především provozu. Parkoviště je samozřejmě nutné pro náš obchodní dům, proto i o této otázce jsem již hovořil se svými zaměstnanci. Naskýtá se možnost částečně toto parkoviště rozšířit naproti budově základní školy. Zde by se vyřešil i přístup z prodejny až na parkoviště i se samoobslužnými vozíky. Zatím je to ale jen plán do budoucna.

K: Znáni jste se v úvodu, že dobřichovický obchodní dům má Vaše firmu pronajatý od Jednoty Praha-západ. Tě se přímo dotkne transformace družstev. Co to bude znamenat pro Vás?

Ž: Transformace družstev se bude dotýkat samozřejmě i nás. Po transformaci Jednoty se snad vyjasní i majetkové vztahy nás podnikatelů k družstvu. V případě osamostatnění nebo odprodeje to bude každopádně mít pozitivní dopad na zákazníky i na zaměstnance prostřednictvím cen a mezd. Pronájem od Jednoty totiž značně zatěžuje rozpočet obchodního domu.

K: V komunálních volbách prakticky všechny volební strany kladly ve svých programech důraz na podporu soukromého podnikání. Cítíte tuto podporu? Jaké jsou vlastně v Dobřichovicích podmínky pro podnikatele Vašeho typu?

Ž: Shodnu se s ostatními podnikateli, že podpora drobného soukromého podnikání je pouze práním, ale skutečnost je jiná. V Dobřichovicích jsou podmínky pro podnikatele stejné, jako v jiných místech naší republiky.

K: Děkujeme Vám za rozhovor a přejeeme Vašemu obchodnímu domu hodně spokojených zákazníků. Zároveň bychom chtěli Vám a Vaším zaměstnancům poděkovat za úctinnou pomoc při distribuci Kukátka, prostřednictvím Vašeho obchodního domu se dostává ke čtenářům nejvíce výstisků našeho časopisu. Všem čtenářům možná ani není známo to, že s prodejcem Kukátka je spojena jen práce, rabat je nulový, jde tedy vlastně o bezplatnou službu obci.

Připravila M.K.

# z historie

250 let od obsazení Dobřichovic Francouzi

"Již jsem se pevně rozhodla: je třeba vše riskovat a třeba i vše



ztratit, abychoh zachránili Čechy" psala Marie Terezie českému kancléři hraběti Kinskému když koncem listopadu 1741 padla Praha při překvapivě zteči Bavorů a Francouzů. Evropské mocnosti se chtěly podělit o říši mladé císařovny. Francouzi chtěli Nizozemsko, Bavori Čechy a pruský král získal Slezsko. Dějištěm válečných akcí se staly především české země, zejména Praha a okolí.

Francouzské vojsko přišlo do Dobřichovic 17. listopadu 1741. Ves obsadilo 300 jízdních vojáků a oddíl pěšáků, kteří postavili tábor před dobřichovickým zámekem a ve vsi. Důstojníci se usadili na zámku. Vesničané museli vojsku dodávat chléb, maso, oves a seno; pivo dodal panský pivovar. Sotva tento oddíl odtáhl, obsadil ves jiný oddíl o 500 jezdcích a znovu žádal potraviny a obrok. Od té doby neustále procházely Dobřichovicemi francouzské jízdní oddíly, které postupovaly ku Praze. Vojska se nechovala vždy vzorně, jednou v Řevnicích vyloupili Francouzi všechny chalupy a jednoho chalupníka zabili a jeho dceru těžce ranili. U Dobřichovic došlo při tomto incidentu k přestřelce. Francouzi střelili z děl na lidi, kteří se chystali plout na loďkách na pomoc ohroženým sousedům. Z dobřichovické tvrze odpovídali Francouzům také střelbou.

Obyvatelstvo bylo sužováno těžkými válečnými реквизиemi a dávkami. Např. na Zbraslav museli vojsku dodat 2000 snopů slámy, 1000 dávek sena, 15 měřic ovsa, 1000 bochníků chleba po 2 librách, 6 sudů piva, býka, 4 skopce, 10 krocanů, 10 sádečnických hus, 12 kapounů, 12 slepic, 40 kuřat, 2 kopy vajec a 80 liber másla. Nevelký dobřichovický statek podobné dodávky armádě odevzdával nejdříve každý týden, do Mníšku, Příbrami i Berouna. Požadavky Francouzů byly nekončné, často v jednom dnu byl proviant poslán i na tři místa současně. Pokud nemohli požadavkům dostát, museli místo naturálních dávek zaplatit peníze. Na místa, kde Francouzi budovali opevnění např. do Berouna, museli z Dobřichovic posílat i velké množství dřeva a cihel. Lesy dobřichovického statku na pravém břehu až k Řevnicím, byly vyplundrovány hlavně v r. 1742, kdy prý poddání zbraslavského kláštera ze vsi Let prozradili Francouzům, že zdejší dříví je nejlepší na kolářské práce pro dělostřelectvo. Francouzi pak po jedenáct týdnů, celé dny i o nedělích a svátcích káceli a svázeli dříví z těchto lesů k Berounce a plavili do Prahy. Poddaným za práci platili. Na lesích dobřichovického statku vznikla škoda 16000 zl. a další tím, že poddání po celých 11 týdnů nevykonávali žádné roboty na panském. S příchodem Francouzů spojovali poddání naděje na zlepšení své situace a proto vzniklé sympatie neohrozila ani srážka v Řevnicích.

Později Dobřichovicemi prošly i rakouské královské sbory, které obkličovaly Francouze v Praze. V Dobřichovicích se tyto sbory (husaři) zdržovaly nepřetržitě od 24. června až do vánoc 1742. Podobně jako armáda nepřátelská, jednala i rakouská. Statek i vesnice byly neustále zaplaveny vojáky a koňmi a vojsko se vyžívalo na útraty obyvatel Dobřichovic, takže již před vánocemi byly zcela vyčerpány zásoby obilí i sena.

Anglie se obávala, že by zánik Rakouska porušil evropskou rovnováhu sil, a vyčerpanému Rakousku poskytla 5,3 mil. liber na armádu. V listopadu 1742 přitáhlo k Praze 20 tisíc vojáků knížete Lobkovic, Francouzi kapitulovali a odešli. Čechy byly zachráněny.

Válečné události v Dobřichovicích zapsal v latinské zprávě administrátor Křižovnického statku P. František Scharschon, který neměl své poddané v lásce a nazývá je "insana gens rustica" (šílený rod selský) nebo "maleperditi subditi" (ničemní poddaní).

Zprávu z archivu Křižovníků odborně zpracovala paní PhDr. Eva Šmilauerová, CSc, která přes třicet let obdivohudným způsobem vede okresní archiv a s jejímž svolením jsem použil poskytnuté podklady.

Poznámka: Dobřichovice více než 100 let již předtím byly obsazeny švédskými vojsky (1639). Těžko můžeme pochybovat o tom, že v obou případech došlo k myšlenkovému, kulturnímu i genetickému obohacení původního obyvatelstva.

Ing. Pavel Kyzlík

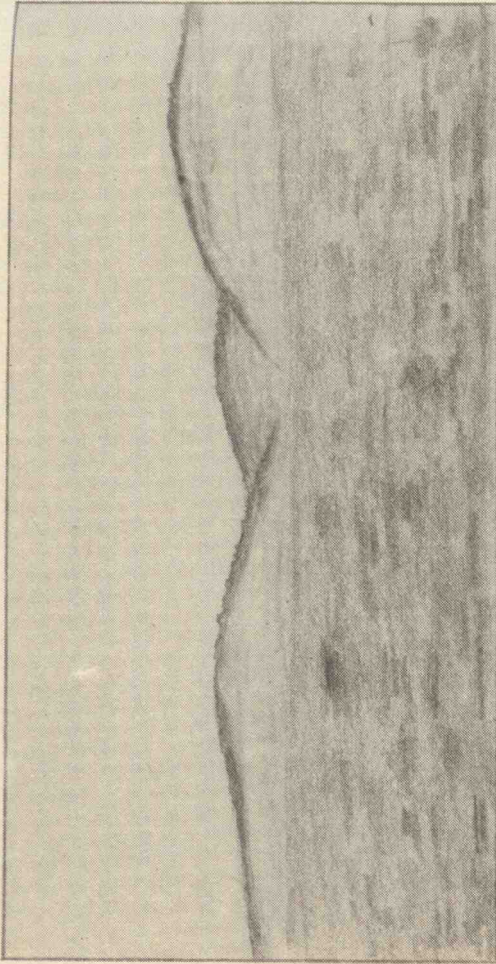
## POSTŘEHY

Otevřená prosba či otevřená žádost.

Po dlouhém váhání jsem se rozhodl být důsledný a principiální, nečinit okliky a říci jim (vám, Vám?) To normálně a naplno: prosím vás pěkně, mohli byste přestat dělat skládku ze svahu železniční tratě v Tyršově ulici zhruba tam, kde do ní ústí ulice Krajníkova? Píšu jenom za sebe. Minimálně dvakrát denně se musím dívat na to, co od vás odpadne a, věřte, není to pěkný pohled. Složení těch odpadků mě utvrzuje v tom, že nejde o věci odhozené projíždějícími automobilisty či rekreanty. Děkuji předem za kladné vyřízení mé prosby (žádosti).

J. Matl





Zimní pohled na Dobřichovice z Brunšova

## C o t o s n á m i d ě l á ?

Dýchání začíná zevním dýcháním za účasti hrudníku, bránice, plic a krevního oběhu. Dochází při něm k výměně  $O_2$  a  $CO_2$  mezi krví a vzduchem. Vnitřní dýchání je pak výměna dýchacích plynů mezi krví a tkáněmi. Přísun  $O_2$  musí být neustálý, bez něj se okamžitě zastavují základní buněčné funkce a náš organismus zaniká.

S ovzduším se stýkáme obrovskou plochou - povrch plic činí díky jejich houbovitě struktuře 60 - 70  $m^2$ , tedy dva slušné velké pokoje. Povrchem těla se se svým prostředím stýkáme 35-40 x menší plochou. Za den se v našich plicích vymění 10 - 12000 litrů vzduchu. V klidu, kdy dýcháme asi 12-14x za minutu, se jedním vdechem a výdechem vymění asi půl litru vzduchu. Kapacita plic, využívaná více při zátěži, je podstatně větší, zhruba 4 litry, u trénovaných jedinců může dosáhnout až 6 litrů. Projde-li našimi plicemi denně 10-12000 litrů vzduchu, tedy za rok 3 650 000 - 4 380 000, do 65 let našeho života 237 250 000 - 284 700 000 litrů vzduchu, zůleží už dost podstatně na tom, jaký vzduch dýcháme.

Naše tělo je vybaveno dosti účinným filtrem, který chrání plice před znečištěním. Povrch nosních skořepin, stěn hrtanu a průdušek je vystlán řasinkovým epitelem, pokrytým hlenem. Na něj se nalepují drobné částice z ovzduší a pohyblivé řasinky je posouvají až do nosohltanu, odkud je buď vykašláváme nebo polykáme se slinami

a potravou. Větší částicky dráždí nervová zakončení řasinek k reflexnímu kašli nebo kýchání, prudký proud vzduchu je rychle odstraní. Tento filtr si dokáže poradit s částčkami většími než 5 mm. Menší částice pronikají až do plicních sklípků. Rozpustné jsou s krví roznášeny po celém organismu, nerozpustné pohlcují fagocytující buňky a mizními cestami je dopraví do mizních uzlin. Některé částice uvíznou ve vazivu, které obklopuje plicní sklípky. Částice poléťavého prachu měří v průměru 0,01 - 0,15 mm, pylová zrnka 0,02 - 0,06 mm, mlhu  $SO_2$  tvoří kapičky o velikosti 0,5 - 3 mm, částice cigaretového kouře nejsou větší než 0,01 mm.

Plice a mizní uzliny lidí, žijících v prašném prostředí, jsou doslova přecpány prachem. Dlouhotrvající dráždění dýchacích cest prachem je jednou z příčin vlekých zánětů průdušek (chronických bronchitid). Srdce musí vynakládat stále větší námahu, aby protlačilo krev zhrublou plicní tkání. Ne všechny prachové částice, které vdechujeme, jsou inertní, existuje také toxický prach, senzibilizující látky (živé mikroorganismy, pyl, některé chemické sloučeniny) způsobují alergie.

Z plyných škodlivin poškozují naše zdraví nejčastěji oxid siřičitý,  $SO_2$ . Všechny druhy fosilních paliv obsahují určité množství síry, při jejich spalování se síra okysličuje přibližně z 95 % na  $SO_2$ , zbytek na  $SO_3$ . Koncentrace  $SO_2$  v ovzduší nad 400-500  $mg \cdot m^{-3}$  (v řidkých havarijních situacích) způsobuje prudkou otravu, podrážděné hlasivky křečí stahují hlasivkovou šterbinu, rychle postupuje prudký zánět průdušek a plic. Koncentrace nad 1,5  $mg \cdot m^{-3}$   $SO_2$  se ohlašuje nepřehlédnutelnými příznaky: máme pocit, že nedokážeme plíce zcela naplnit vzduchem, trápí nás nepříjemný tlak za hrudní kostí. Tyto příznaky způsobuje stah, kterým průdušky a průdušinky reagují na podráždění. Dráždění sliznic vede k vyšší produkci hlenu, již zúžený průchod dýchacími cestami se tak ještě více omezuje.

$SO_2$ , který pronikne do organismu, snižuje účinky některých enzymů, zhoršuje tvorbu červených krvinek, snižuje aktivitu bílých krvinek a tvorbu protilátek, organismus pak snáze podléhá nákazám. Ve styku s kovy a dalšími látkami  $SO_2$  oxiduje na  $SO_3$ , sloučením s vodou vzniká slabá kyselina širučitá a sírová, které jsou nejdřívější složkou mlh.

Podobné účinky mají oxidy dusíku,  $NO_x$ , které téměř vždy provázejí  $SO_2$ . Vznikají rovněž spalováním fosilních paliv, obsahují je také výfukové plyny. Smogu dodávají jeho varovnou rudohnědou barvu a čpavý zápach pravé směsi  $NO$  a  $NO_2$ , tzv. nitrozní plyn. Tato směs silně dráždí dýchací cesty, navíc s několika hodinovou latentí.



Dopad na dýchací orgány a látkovou výměnu je zhruba shodný s  $SO_2$ , navíc se v krvi dusíkaté látky váží na hemoglobin, a blokuji tak přenos kyslíku z plic ke tkáním.

Spalování fosilních paliv produkuje také karcinogeny, především aromatické uhlovodíky.

Další nebezpečnou škodlivinou v ovzduší je oxid uhelnatý, CO. Výfukové plyny obsahují asi 3,5% CO, kouřové plyny zhruba 0,1-0,5%, při nedokonalém hoření samozřejmě více. Nebezpečí CO pro lidský organismus je dáno jeho třístakrát větší afinitou (schopností, vazby) k hemoglobinu ve srovnání s kyslíkem. Je-li ve vzduchu 299 částic  $O_2$  a jediná částice CO, vybere si naše krevní barvivo tuto jedinou částičku, i malá koncentrace CO v ovzduší tedy vyřadí část krevního barviva z jeho hlavní funkce - přenášení kyslíku.

Jednotlivé znečišťující látky nepůsobí na náš organismus izolovaně, jejich účinek se kombinuje. Dokud není k dispozici přesné měření, nezbývá, než se spolehnout na několik náhradních metod. Koncentrace škodlivin v ovzduší je závislá na rozptylových podmínkách. Údolí, v němž žijeme, není dobře odvětráváno, terénní konfigurace je ideální pro vytváření inverzních situací. Známe-li jejich mechanismus, lze jejich nebezpečí odhadnout i prostým pozorováním meteorologických jevů. Alespoň přibližné vodítko může také poskytnout monitorování v jiných lokalitách, jehož výsledky nabízí vysílání OK3 ve dvouhodinových intervalech. Na zvýšení koncentrace škodlivin nás ale upozorní i náš organismus: oči slzí, pálí, někdy máme pocit, že nám něco spadlo do oka, ohlašuje se škrábání a pálení v nose a krku, při vyšších koncentracích pocit nedostatku vzduchu v plicích a tlak za hrudní kostí. Je třeba organismus poslechnout, tedy omezit pohyb venku, odložit těžkou fyzickou práci a sport, nevětrat, osvojit si chování, na které jsou už zvyklí obyvatelé pánevnických oblastí.

»»»

C o ř í k á l e g i s l a t i v a :

1) Požadavky na ochranu dobřichovického ovzduší zpřísňuje vyhláška ministerstva životního prostředí č. 41/1992 Sb., která mj. vymezuje oblasti, vyžadující zvláštní ochranu ovzduší. Mezi nimi je vedle národních parků, chráněných krajinných oblastí a lázeňských míst jmenováno také několik měst a okresů, včetně okresu Praha-západ.

2) Zákon č. 309/1991 Sb. klasifikuje každého, kdo má centrální nebo

etážové vytápění, jako provozovatele malého zdroje znečištění a stanoví pro něj následující povinnosti:

- nespalovat v kotlech jiná paliva než ta, pro něž je kotel určen výrobcem,

- veškeré projekty a opatření s dopadem na kvalitu ovzduší přeložit ke schválení příslušnému orgánu ochrany ovzduší,

- umožnit pracovníkům ochrany ovzduší nebo jiným pověřeným osobám přístup k topnému zařízení pro potřeby kontroly a zjištění množství znečišťujících látek,

Neplnění těchto povinností je postihováno pokutou ve výši od 500 do 10 000 Kčs.

3) Zákon č. 309/1991 Sb. také pro provozovatele malých zdrojů znečištění stanoví povinnost platit poplatky podle množství a druhu vypouštěných znečišťujících látek. Tuto povinnost dále specifikuje zákon ČNR č. 389/1991 Sb.:

- o výši poplatků rozhoduje obecní úřad

- poplatky za znečišťování ovzduší jsou pro obecní úřad příjmem, jehož užití je účelově vázáno na ochranu životního prostředí, jde tedy o jakousi ekologickou daň,

- každý znečišťovatel je povinen si samostatně výši poplatku vypočítat a do 15. února každého roku oznámit obecnímu úřadu.

Výpočet poplatku není jednoduchý, obecní úřad proto v nejbližší době rozešle všem občanům formuláře, které usnadní výpočet poplatku. Placení podléhá jen ústřední a etážové topení, poplatek nebude vyžadován z provozu lokálních topenišť v bytech, obytných domech a stavbách pro individuální rekreaci. Ti, kdo topí v kamech, mohou tedy nevyplněný formulář vrátit obecnímu úřadu. Výše poplatku bude diferencována podle druhu používaného paliva, zvýhodnění budou ti, kdo užívají ekologicky vhodnější druhy, s největší pravděpodobností bude od poplatků zcela osvobozeno spalování zemního plynu, koksu, topné nafty a dřeva. Zákon samozřejmě pamatuje i na ty, kdo ho nebudou dodržovat: za nesplnění oznamovací povinnosti může být vyměřena pokuta až do výše 10 000 Kčs.

»»»

OTÁZKA PRO pana ing. Pavla Kyzlika; pracovníka odboru životního prostředí okresního úřadu.

Jaká je kvalita ovzduší v našem regionu?

Znečištění ovzduší je nejzávažnější faktor devastace prostředí.



Ovlivňuje zdraví obyvatel v rozsáhlých oblastech a poškozují přírodu (zejména lesy), stavby i zemědělskou výrobu.

Okres Praha-západ je především velmi silně znečišťován emisemi Polétavého prachu. Jsem pouhých několik kilometrů vzdálení, a to po směru převládajícího větru, od druhého největšího zdroje v ČR tj. Poldí Kladno (18 tis. t/rok) - od hranic okresu 7 km, od Dobřichovic 27 km. K dalším zdrojům prachu v našem okolí přispívají cementárny Radotín, Králův Dvůr (2.500 t/rok) a Kovohutě Mníšek. Největší místní producent popílku, Průmysl kamene, na odlučovačích zachytí za měsíc asi 10 t, na místní spotřebě hnědého uhlí se ale podílí jen asi 1/4. Polétavý prach, nejčastěji popílek, proniká do dýchacího ústrojí, poškozují je mechanicky, váže na sebe ostatní škodliviny (SO<sub>2</sub>, olovo aj.), které se pak v dýchacím ústrojí ukládají.

Na zvyšování množství prachu má velký podíl i doprava. Okres Praha-západ má nejsilnější tranzitní dopravu v ČSFR - jen automobilů projede okresem za den asi 120 tis.; Dobřichovicemi asi 3 100 a k tomu ještě 145 vlaků. Přitom jeden osobní automobil za rok vypouští do ovzduší asi 1 kg olova z antidetonálních přísad a též kancerogenní asbestový prach z brzdového obložení. Při zpracování územního plánu obce bychom neměli zapomenout na izolační zeleně u železniční tratě a silnic.

Zatížení oxidy síry a oxidy dusíku je v okrese střední, v severní části okresu silnější. Přesto např. průměrné roční hodnoty atmosferické depozice síry nás řadí hned za pánevní okres Sokolov. Hnědé uhlí má 2, ale i 6 % síry; v naší části údolí Berounky (Všenory, Dobřichovice, Lety, Řevnice) se ročně spaluje asi 15 tisíc tun hnědého uhlí a v tom asi 500 tun síry! Nejvíce škodí lokální topeniště, která regulovat nemůžeme. Při nesprávném spalování, zvláště hnědého uhlí, dochází k velkému vývinu těkavých hořlavin - uhlovodíků. Z komína se valí šedý až žlutošedý dým, spaliny, místo aby shořely, unáskají a navíc i toxický oxid uheľnatý. A přitom je využito pouze 1/3 vyhřevnosti paliva. Sobě, ale také sousedům, kteří neumí topit, kupte v PNS publikaci Teplo v domě.

Nežádoucí složkou ovzduší je i sezonní nadměrné množství rostlinných pylů některých druhů. Asi 15 % dětí je citlivých a jejich podíl se zvyšuje. Silnou alergizující agresivitu vykazuje pyl větrosobných rostlin. U škol a hřišť nemají růst břízy, lísky, olše a habry. Potlačit na naší i všenororské skládce musíme vytrvalé

rumištní byliny a plevele: merlík, pelyněk, kopřivu a zlatobýl. Nové zákony jistě celostátně přispějí k zlepšování situace; stanovují konkrétní povinnosti znečišťovatelů, rozšiřují počet poplatníků, zvyšují poplatky, zesilují ekonomické tlaky a kontrolu.

Od října 1991 platí zákon č. 309 o ochraně ovzduší před znečišťujícími látkami a zákon ČNR č. 389 o státní správě ochrany ovzduší a poplatcích za jeho znečišťování. Obcím bylo dáno zákonem právo rozhodovat o poplatcích z malých zdrojů znečištění, mezi které patří i většina bytových objektů. Celý okres Praha-západ je vyhláškou MŽP č. 41 z prosince 1991 zařazen do oblasti vyžadující zvláštní ochranu ovzduší a provozovatelé velkých a středních zdrojů znečištění musí vypracovat regulační řády pro inverzní situace.

Před příští topnou sezonou vás Kukátko seznámí s opatřeními při inverzi a s tím, co může pro zlepšení našeho ovzduší udělat každý občan. Jednu věc však musíte vědět již teď: připravte si pro případy inverzí, tj. pro časový rozsah asi 20 dní, palivo s menším obsahem síry, např. koks nebo černé uhlí. Pokud to vaše topné zařízení snese, tak **dřevo, které má síry tisíckrát méně než uhlí.**



**OTÁZKA PRO pani MUDr. Helenu Schneibergovou, dětskou lékařku.**  
**Jak z Vašeho hlediska vypadá kvalita dobrichovického ovzduší a jaký dopad má na zdravotní stav dětí?**

Veľmi se raduji z toho, že si konečně někteří lidé začali všimát neutěšeného ovzduší právě v naší lokalitě.

Nechtěla bych tvrdit, že jsme na tom hůře, než ony známé postižené oblasti, ale znečištění ovzduší malých měst a vesnic právě v zimě nabývá také hrozivých rozměrů a bohužel právě z lokálních zdrojů.

Nemohu proto promarnit příležitost vyjádřit se k tomuto problému, neboť se domnívám, že každá popularizace výchovy lidí k ekologickému citění je prospěšná. Víím, že je zde řada ekonomických příčin, které v současné době nemůžeme ovlivnit, že vláda zatím nepreferuje ekologicky výhodnější zdroje tepla, přesto by určitě naše prostředí bylo o něco lepší, kdyby každý z nás pocíťoval odpovědnost ke svému okolí a občas se podíval na vlastní komín. Všichni vííme, že nekvalitní uhlí produkující sirnáté exhalace je hlavní příčinou, ale že také záleží na způsobu spalování



a na stavu topného zařízení. Trvalá nedbalost těchto faktů a vědomé spelování látek s toxickými exhalacemi či vypalování porostů by nemělo zůstat nepostizitelným proviněním. Vždyť i to je cesta k získání finančních zdrojů pro blaho obce. No dosti již mého (snad nejenom mého) rozhořčení, které určitě pociťuje každý večerní dobřichovický chodec. Vraťme se k položené otázce.

"Jaký má dopad kvalita dobřichovického ovzduší na zdravotní stav dětí?" Na to mohu odpovědět jen na základě mého pozorování, neboť jsem zatím nečetla žádnou studii k tomuto problému a ani nemohu vycházet ze statistických údajů. Jistě by bylo zajímavé porovnání nemocnosti našich dětí s podobnou skupinou třeba z rakouského městečka, kde se domky vytápějí ekologicky čistým způsobem. Snad otevřené hranice jednou umožní i taková sledování. Výsledky budou pro nás asi dost hořké.

Ale i bez statistiky zde určité markantní rozdíly jsou, třeba oproti Řevnicím, ve kterých je akutní nemocnost dětí o něco menší. Ne, že by se tam lépe topilo, jen to dokazuje nevýhodnější polohu Dobřichovic, ve kterých je údolí Berounky uzavřené i z východu a proudění vzduchu je zde více omezené.

Smog a mlhy se zde drží déle a kyslíku více ubývá. To, že se jedná o přechodný sezónní vliv, dokazuje na zcela chronický charakter zdejším onemocnění horních dýchacích cest, oproti těm, která se vyskytují ve velkých městech, kde nepříznivý vliv ovzduší je celoroční. Zde nemáme tolik chronických průduškových onemocnění, astmatů a chudokrevností jako v Praze. Ozdravný charakter naší lokality je tedy díky ještě zeleným brdským lesům zatím zachován. Jak dlouho, to záleží také na nás.

Závěrem dlužno poznamenat, že letošní zima byla na nemoci obzvlášť bohatá. Jedna chřipková vlna střídala druhou o komplikace také nebyla nouze. Oslabené děti v kolektivech podléhaly dalším infekcím a mnohdy až pobyt na horách přetrhl začarovaný kruh. Zda je to vina ovzduší či abnormálně mírné zimy, je těžké posoudit. Tento nepříznivý stav má určitě mnohem komplexnější příčiny, výživou počínaje a životním stylem konče. Ale to by bylo na dlouhé povídání a hledání řešení je v každém z nás a v kvalitní zdravotní osvětě.

OTÁZKA PRO paní Jaroslavu Bílou a pana Vladimíra Červeného, majitele firmy SLAVIA, prodej a rozvoz paliva:

Jaké druhy tuhého paliva můžete doporučit zákazníkům, kterým není lhostejné, co v topné sezóně dýcháme?

Všem našim spotřebitelům doporučujeme a nabízíme hned při objednání paliva ekologický hnědý ořech 1 z dolů Herkules nebo Ledvice. Je výhrěvný, dobře vyhoří a veškerá síra v sušině se pohybuje od 1,0-1,3 %. Z obou dolů odebíráme i ekologickou kostku 2, která rovněž obsahuje 1,0-1,3 % síry. Cena ořechu je 62,-Kčs/lq a kostka stojí 66,-Kčs/lq. Spotřebitelům můžeme také dodat kostku 2 a ořech 1 z našeho nejlepšího hnědouhelného dolu Alexandr. Tady je však cena vyšší a u obou druhů stejná 74,-Kčs/lq. Síry má jen 1,0%. Palivo ze sokolovského revíru není pro naši přírodu již tak šetrné. Obsah síry se pohybuje od 1,5-2,5 %. Brikety naopak mají síry málo - jen 0,9 %. Dovedou nám však znepríjemnit život poměrně vysokým obsahem mouru. Nejsou tak kvalitní a voduvzdorné, jak jsme byli zvyklí u německých. Snažíme se je rozvážet bez mezi-składky na zem rovnou z vagonu spotřebitelům. I tak se u mnohých domů hromadí hromádky mouru. Norma povoluje 8 % prachu v briketách a 15 % prachu ve zlomcích. Brikety stojí 87,50 Kčs/lq, briketové zlomky 81,50 Kčs/lq a čistý mour 75,50 Kčs/lq. Na brikety se mele kvalitní hnědé uhlí a to se potom tepelně zpracovává ve formách. Proto jsou tak drahé. Určitě stojí za uvážení, zda se nepřeorientovat z briket na kvalitní a levnější hnědé uhlí.

»»»

OTÁZKA PRO paní MUDr. M. Hornychovou:

Jaké alternativní možnosti vytápění dnes existují a které z nich jsou použitelné v Dobřichovicích?

Jaké jsou možnosti vytápění rodinných domků

V celém světě se dnes věnuje zvýšená pozornost netradičním zdrojům energie používaným k vytápění a ohřevu vody. K těm méně tradičním patří sluneční energie, tepelná čerpadla, bioplyn případně olejové ohříváče. Pochopitelně, že lze uvažovat i teple ze sopek nebo termálních pramenů, ale tyto zdroje tepla nepřicházejí v našich podmínkách v úvahu.

Sluneční energie

V naší zeměpisné šířce dopadá na šikmé plochy (úhel 30 - 50 stupňů) asi 1 000 kw/m<sup>2</sup>. Rovinné kolektory zachycují přímé



záření a ohřívají médium na 70 - 80 °C. Jsou funkční i při zatažené obloze. Parabolické kolektory odrážejí záření do centra, kde je teplota až 200 °C. Jejich nevýhodou je, že jsou neúčinné při zatažené obloze. Rovinný kolektor o ploše 1 m<sup>2</sup> je schopen ohřát za den až 125 l vody na 55 °C.

#### Tepeľná čerpadla

Pracují na principu získávání tepla ze svého okolí, kondenzací. Výparník tepelného čerpadla odebírá teplo ze zdroje o nižší teplotní hladině a v kondenzátoru přebírá teplo teplotnosné médium, kterým se ohřívá otopná soustava.

#### Bioplyn

Jako zdroj přichází v úvahu jedině tam, kde je dostatek organického odpadu ze kterého se dá získávat. Jinak je jeho užití stejné jako u zemního plynu nebo propan-butanu.

#### olejové válce

Jsou zařízení na přeměnu energie mechanické na energii tepelnou. Třecím pístů ve válcích vzniká teplo, které se převádí na olej. Tento olej, ohřátý na 80 a více °C lze použít přímo k vytápění, nebo přes výměník jím ohřívát jiné médium. Jako zdroj pohybu pístů může sloužit např. malý vodní tok.

Výše uvedené výrazně ekologické zdroje vytápění se určitě dočkají svého většího uplatnění i v našich domácnostech, ale asi to nebude tak brzo. Zde se zatím jako progresivní a ekologické zdroje vytápění nejčastěji používají plyn a elektrina.

#### Plyn (zemní plyn, propan-butan)

Zemní plyn jako médium k vytápění se dá používat tam, kde jsou větší aglomerace, a tím nižší náklady na zemní rozvody. Pro vytápění jednotlivých domků, pokud nelze využít rozvody zemního plynu, je vhodný propan-butan (P-B). Zásobní nádrž na plyn je umístěna na přílehlém pozemku a její doplňování je na základě dohody zajišťováno plynárenským podnikem. Tento způsob se ukazuje velmi perspektivní, neboť Technoplyn Satalice začíná spolupracovat s německou firmou, která má zkušenosti z Německa, kde tento způsob vytápění již 10 let zajišťuje. Zatím nejsou známy náklady, které by si zavedení tohoto způsobu vytápění vyžádalo. (Informační prospekt o tomto způsobu vytápění je v UVD Dobřichovice).

#### Elektrická energie

Jedním z nejprogresivnějších zdrojů vytápění je použití elektroakumulační kotelny. Tato kotelna se může napojit na stávající centrální topení i kombinovat s klasickou kotelnou. Podle velikosti vytápěného objektu lze zvolit požadovaný příkon. Pro vytápění dobře izolované místnosti je třeba asi 0,5 kWh/lm<sup>3</sup>.

Podle projekční dokumentace RD Jeseník je pro vytápění řadového domku OKAL potřeba 8010 KkWh, při teplotě 20 °C v obytných místnostech. Celková roční spotřeba elektřiny (noční proud) kolísá mezi 18 000 - 19 000 kWh. Při ceně 0,24 Kčs/kWh to je 4 320 - 4 560 Kčs. V této spotřebě je zahrnut provoz elektrické kotelny s příkonem 15,5 kW, celoroční ohřev vody v 200 l zásobníku o příkonu 2,9 kW a ovlivňují ji i větší tepelné ztráty, protože teplotu v místnostech udržujeme na 22 °C.

S tímto způsobem vytápění mám více než tříleté zkušenosti a dosud jsem s ním plně spokojena.

Současné pořizovací náklady na kotelny Komex-term, dříve Komex-eko jsou bez montáže 1 500 - 1 800 Kčs na 1 kW instalovaného příkonu. Dodací lhůta podle informace z poloviny března t.r. je asi půl roku.



OTÁZKA PRO pana Milana Zelenku jr., majitele firmy Zelenka:

Co může majitel topného zařízení udělat pro to, aby omezil dopad spalování tuhých paliv na kvalitu ovzduší?

Je to velmi jednoduché: Stačí udržovat kotel čistý, čistit ho minimálně jednou za čtrnáct dnů. Zanesený kotel špatně hoří, dehtuje a nedokonalé spalování produkuje množství škodlivin. Základní zásada by mohla znít: Dokonale spalovat optimální (z hlediska ovzduší to znamená minimální) množství kvalitního paliva. Výhvět této zásadě znamená nejen chránit ovzduší, ale také ušetřit peníze a čas.

Čistotě topných zařízení a také komínů zatím zůstáváme hodně dlužni. Má firma nabízí také čištění a seřizování kotlů, objednávkou ale dostávám pouze od zákazníků mimo Dobřichovice. Zajímavé je, že tuto službu žádají vesměs zákazníci, kteří žili delší čas v zahraničí.

Zásadě, kterou jsem se snažil stručně formulovat na začátku, lze vyhovět především vhodnou volbou kotle při jeho prvním pozváním nebo výměně. V řadě dobřichovických domů najdete kotle



naddimenzované, které je nutno přískrcovat. Při malém výkonu pak nadměrně kondenzují vodní páry, kotel se zanášá dehtem a látky, které by při plném výkonu částečně shořely a částečně vůbec nevznikly, unikají do ovzduší. Minimum domácností využívá možnosti moderní regulační techniky. Její nákup se vyplatí, investice se rychle vrátí v úspoře paliva a projeví se samozřejmě také v objemu a složení toho, co vypouštíme z komína.

Pravidelným kontrolám stavu topných zařízení je věnována stejně malá pozornost, jako jejich čistotě. Při své práci často zjišťuji, že nedostatečný tah kotle, na který si zákazník stěžuje, je způsoben špatným sesazením vnitřních dílů.

Pravidelné čištění, kontroly a používání regulačních zařízení dokáží podstatně snížit spotřebu paliva a tím i množství exhalátů. Především ale záleží na volbě paliva. Ideální by bylo, kdyby všechny dobřichovické domácnosti, které užívají topení na tuhá paliva, topily koksem. Ovzduší nejvíce zatěžuje spalování nekvalitního hnědého uhlí a hruboprachu, nemluvě už o spalování odpadků, především ze syntetických hmot.



Nejde jen o topení

Nastává údobí jarního úklidu domácností, zahrádek a veřejného prostranství a to je čas, kdy se Dobřichovice zahali do smogu, zahuštěného dýmájkami hromadami a hromádkami shrabaného listí, větví, pohrabků loňské trávy a mechu, ale také zbytků dehtového papíru, rozmáčených kartonových krabic a co horšího i různých plastů a starých hadrů. Každý usiluje o to, aby jeho dům a jeho zahrádka byly uklizeny co nejlépe a co nejdříve, bez ohledu na to, jak zapůsobí na své okolí a jak daleko a jak hrozně zdevastuje ovzduší své, svého souseda, své obce, svého kraje a své země.

A při tom je tak snadné, prospěšné a účelné zpracovat a utřídit domácí i zahradní odpad (přičí se mi napsat slovo "odpad", protože to vlastně ani odpad doslova není).

Dnes k jeho likvidaci máme již řadu možností. Možností, jak se s ním chytře vypořádat, jak minimalizovat nutný odvoz na skládku a při tom neznečišťovat ovzduší.

Máme k dispozici:

- 1) Popelnice na popel z uhlí nebo koxu a na drobný odpad, se kterým nelze naložit jinak
- 2) Kontejnery na bílé a barevné sklo

3) Sběr železného šrotu x/

4) Sběr neželezných kovů (měď, olovo, mosaz, hliník - lze dokonce výhodně zpeněžit)

5) Sběr tříděného i netříděného papíru (škola)

6) Sběr textilu xx/

7) Časem snad přibude tolik potřebný sběr plastů a pryže, ale to musí zatím do popelníc

8) Kamna lokálního nebo ústředního vytápění, případně krb, kde může žene účelně spálit usušené větve a ostatní dřevěný odpad

9) Kompost. My zahrádkáři máme kompost, který opatrujeme jako oko v hlavě. Proto doma i na zahrádce různý "odpad" patřičně třídíme.

Vraťme se však k tomu nejdůležitějšímu, a to jak odstranit nekonečné množství dýmájkých hromad a hromádek nahrabaného listí a trávy. Nepadá mne, že by se mělo doplnit Desatero o další příkázání, něco jako: NEROZDĚLÁŠ OHNĚ ZBYTEČNĚHO, ABYS OČISTIL ZAHŘÁDKY SVĚ !

Vím dobře, že každý zahrádkář kompost má, ale snad pro ty začínající bych uvedl několik zásad:

a) zásada první: k o m p o s t u n e n í n i k d y d o s t

b) kompost by měl být někde na zastíněném, vlhčím místě, v koutku zahrady, oddělený třeba živým plotem

c) aby kompost rychleji zrál, budeme potřebovat hromádku země na přihazování. Proto z předpokládané plochy kompostu (má být asi 1,0 - 1,5 m široký, 0,8 m vysoký a podle okolností dlouhý) odryjeme asi 10 cm země a dáme ji stranou na hromádku

d) do takto připravené vany vozíme v e š k e r é shrabané listí, posekanou trávu, pohrabky staré trávy, biologický kuchyňský odpad (s vyjímkou bramborových slupek), ale i plevele a drny, pokud nemají uschlá semena

e) je-li vrstva vysoká 30-40 cm, pohodáme ji trochou vápna, vápence nebo třeba i starou omítkou a zeminou z připravené hromady. A zase dáme další vrstvu listí, atd.... Poslední vrstvu zasypeme

-----Zemínou více a upravíme mísu na zachycení vody

Pozn.: x/ V poslední době se jarní sběr železného šrotu neorganizuje, ale viděl jsem, že třeba v Černolicích mají vytýčeno místo o rozměru cca 30 m<sup>2</sup>, kam celá ves šrot soustřeďuje a ze které dokonce místní dovedové čerpají ještě použitelný materiál.

xx/ Dnes se zapomíná, že odložené šaty, prádlo, kabáty, boty, dokonce i optické brýle a hračky, je možno zaslat na adresu:

Diakonie ČČSH, Husova 644, 542 32 Úpice

Je s tím spojeno sice trochu námahy, ale zato obdržíte milý děkovný dopis a máte hřejivý pocit u srdce.



f) je výhodné mezi vrstvy přidat trochu slepičinců, králíčího trusu nebo chlévské mrvy. Rovněž je dobré, zejména je-li sucho, občas kompost pokropit

g) kompost necháme 1 rok zrát a mezitím děláme další. Během roku je dobré kompost přeházet, ale není to nutné

h) z drobných větviček, ostráhaných z keřů, ovocných i jiných stromů asi do  $\varnothing$  10 mm xxx/, je možno připravit jiný - k y s e l ý - kompost, do kterého přidáváme i jehličí, dřevěné páliny, a hoblavačky, kůru, ale i listí, pohrabky trávy a mechu a rovněž přihazujeme po vrstvách zeminu, avšak b e z v á p n a . Takovyto kompost zraje déle, 3 až 4 roky, ale dokonale nahradí rašelinu.

Dovolte závěrem ještě kratičkou úvahu. Všichni jsme zhrzeni devastací životního prostředí obcí, oblastí, zemí, světadílů i oceánů. Ozónová díra se otevírá pomalu již nad Evropou. S tím se musí něco rychle udělat - říkáme si. Ať s tím obec, okres nebo vláda něco udělají. Ale jaksi zapomínáme, že je nutno začít U S E B E .

Z a č n ě m e p r o t o k o m p o s t o v a t l i s t í m í s t o p á l e n í . To nás přece nic nestojí, ba naopak nám to přinese řadu výhod: o mnoho čistší povětří, humus záhonům i trávnicům, méně odpadů na skládkách a hlavně může začít K A Ž D Ý S Á M H N E D N E S ! !

Tak zameřme konečně před vlastním prahem, ale, proboha, to

smeřené nepálit, ale kompostovat !!

Pozn.: xxx/ větve a větvičky nad  $\varnothing$  10 mm nasekáme na délku 30-40 cm, narovnáme na hranici a po usušení používáme na zatápění nebo topení v kamnech nebo v krbu.

HaZ



Tuto samostatnou přílohu o stavu a možnostech zlepšení dobříchovického ovzduší připravila redakční rada Kukátka z podnětu a ve spolupráci se Společností Dobříchovice. Proč v dubnu, na konec topné sezóny? Abychom měli dost času diskutovat, promýšlet a hlavně konat, než začneme znovu topit.

# KRÍČKA

Obyčejný člověk pořad není partnerem ...

Třeba mohl mít někdo objednané uhlí, třeba jiný dovoz či odvoz, třeba by ale byla potřeba sanitka, popeláři či hasiči, třeba něco jiného. Ale: 13. a 14.3. byl vykopán cca 250 m dlouhý výkop ve Strmé ulici na Brunšově, hlína ponechána na místě, takže ulice stala neprůjezdnou. Mimo jiné, To "jiné" si v Dobříchovicích v době jar-

ních dešťů jistě všichni dovedou představit ...

Leč: nikdo nepovažoval za nutné se o tom třeba jen zmínit občanům, kteří tam B Y D L Í . Kladu důraz na ono "bydlí", nechci tady jen přespávat, ale skutečně bydlít. Chci-li bydlít se vším, co k tomu patří (tedy být i občanem s právy a povinnostmi, daňovým poplatníkem či mecenášem a patriotem, lidskou bytostí, která má někde kořen, někde je D O M A , ne věci, číslem a statistickou poločkou), pak považuji za nutné o tom napsat.

Ten postup je vůči obyčejným občanům prostě arogantní a je mi úplně jedno, která firma či organizace či úřad si ten horký brambor odpovědnosti nakonec nechá spadnout do klína, nebo jak hustou mlhu zdůvodňování začne vypouštět. Změní se tohle, proboha, někdy? Pochopí už konečně někdo, že tady žijí L I D I ! ? !

(P.S. Je neděle, 22.3., výkop je plný vody, ale jinak se ho za celý týden nedotkla lidská ruka ...)

J. Matl

## Z R E D A K Č N Í R A D Y

### PŘEDSTAVUJEME NOVÉ ČLENY REDAKČNÍ RADY:

Redakční rada se rozrostla o dva nové členy. V únorovém čísle jsme informovali o příchodu paní ing. Magdaleny Kadlecové, číslo, které právě držíte v ruce, připravoval již jako člen redakční rady také náš dlouholetý spolupracovník, pan doc.dr.Emil Calda, HgS. Stručné údaje o jednotlivých členech redakční rady, které jsme přinesli v loňském prázdninovém čísle (Kukátka VII, 1991, č. 7, s.7-8), tak dnes doplňujeme o dvě vítané položky:

Ing.Magdalena Kadlecová, (1961), stavební inženýrka, dnes odborná asistentka katedry technických zařízení budov stavební fakulty Českého vysokého učení technického adresa: Mánesova 361

Doc.RNDr.Emil Calda, HgS (1935), matematik, dnes docent katedry didaktiky matematiky matematicko fyzikální fakulty University Karlovy adresa: Mánesova 549



# INZERCE

Mladí manželé s dětmi koupí nebo pronajmou rodinný domek se zahradou v Dobřichovicích. Výměna za pěkný byt v Praze možná. Dobře zaplatíme i letní byt, starým lidem nabízáme pomoc. Informace na tel.: 991 1803  
K 4/92 - 01

## FA ZELENKA NABÍZÍ

opravy jízdních kol, nářadí, vozíků, sekaček, zahradního nábytku, zámečnické, zednické, lakýrnické, truhlářské, instalatérské práce, čištění kotlů.

N o v i n k a : broušení nožů, seker, vrtáků, nožů sekaček, majzlíků, šroubováků, atd.

Služby je možno objednat osobně, telefonicky, písemně.

FA ZELENKA, Jiráskova 336, 252 29 Dobřichovice, tel. 991 1582

K 4/92 - 02

R.K.K.

Pobočka realitní kanceláře

"PENSION Vráž Club"

Černošice 1337

A.K. tel. 250238

BERGL + FELT

K 4/92 - 03

*Miroslav Dušek*

KADERNÍK

(dámské i pánské módní účesy)

K. chlebičná 45  
262 31 Všenory

Tel. 991 1431

K 4/92 - 04

DOBŘICHOVICKÝ ZPRAVODAJ - K U K Á T K O. Schváleno odborem kultury ONV Praha-západ 14.3.1985 a registrováno pod č. 321002585, nová registrace č. 3210028790 ze dne 5.11.1990. Vydává UVD Dobřichovice. Řídí redakční rada ve složení: Doc.E.Calda, PhDr.V.Czumalo, ing.V.Dyk, ing.D.Havlík, ing.M.Kadlecová, PhDr.J.Matl, ing.O.Němec (odpov.red.), ing.J.Simandl, ing.A.Sarounová, Redakce: ing.O.Němec, M.Němcová, Tisk Jan Kaliba, Modřany, Cena 2 Kčs. Uzávěrka tohoto čísla: 23.3.92, uzávěrka Příštího čísla cca 21.4.1992.  
Adresa: UVD Dobřichovice, redakce časopisu Kukátko, 252 29 Dobřichovice.