

INFORMAČNÍ BULLETIN
VEŘEJNÉHO DĚNÍ
KULTURY A SPORTU

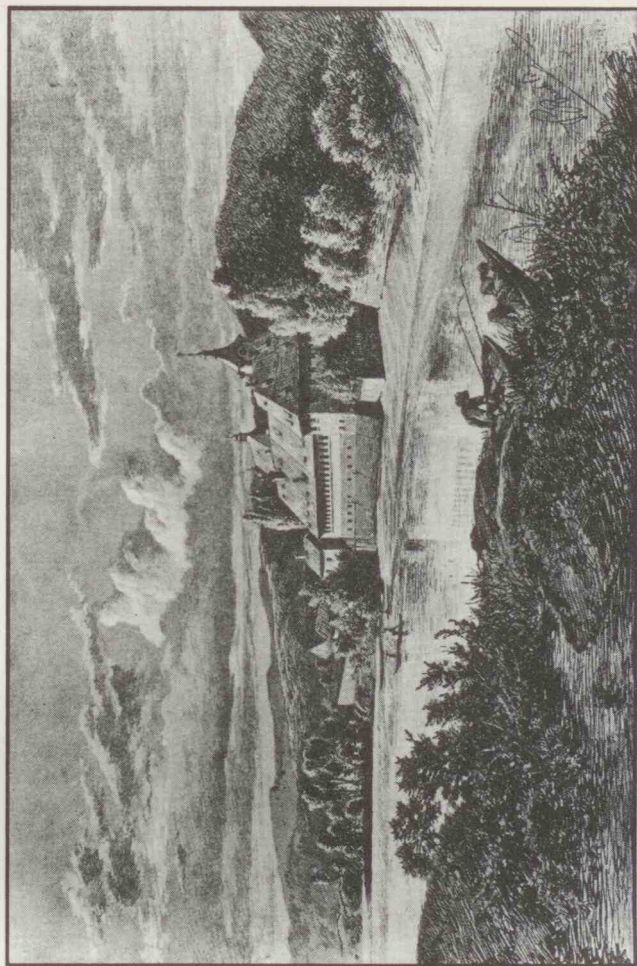
DOBŘICHOVICKÝ ZPRAVODAJ

1993

10

ROČNÍK IX

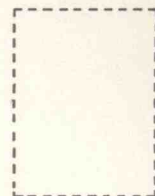
Kukátko



PŘED R. 1889 - V. BRECHLER

252 29

DOBŘICHOVICE





EVROBANKA a. s.

poskytované služby

- přijímání vkladů od veřejnosti
- poskytování úvěrů (pružné a rychlé jednání za předpokladu prokázání návratnosti úvěru a zajištěnosti úvěru i úroků)
- zřizování a vedení účtů (na počkání, po předložení minima dokladů – občanský průkaz, u podnikatelských subjektů živnostenské oprávnění nebo výpis z obchodního rejstříku)
- platební styk a zúčtování (včetně různých možností zpracování a předávání výpisů z účtů, využívání trvalých příkazů k úhradě, vedení pozastavených plateb po určité době apod.)
- pokladní služba
- konzultační a poradenská činnost ve věcech podnikání a investování
- přijímání dražebních jistot
- poskytování bankovních informací

Většinu těchto služeb poskytujeme již přímo v Dobřichovicích.

Běžné účty úročíme 3 %, žirové účty až 5,5 %.

Výpisy z účtů zasíláme dle dohody.

Nabízíme výhodně úročené termínované vklady od jednoho měsíce do několika let.

EVROBANKA a. s.

filialka Dobřichovice

Palackého 541

Dobřichovice

Tel. 991 20 46, 991 10 93

Fax 991 10 41

Vážení čtenáři,

po kratší odmlce, způsobené potřebou rychle zveřejnit aktuální materiál, se znovu vracíme k příloze věnované textům k dějinám Dobřichovic. V dnešním čísle najdete na str. 7-10 první pokračování tzv. Geringerovy kroniky, literárního zpracování pamětí d. p. Josefa Hradece. Text otiskujeme v nezměněném znění ze soukromého tisku s vědomím, že ne všichni zde uvedené fakta lze spolehlivě doložit či takto interpretovat. Na komentář se jistě najde čas po zveřejnění celého díla. Prosimе všechny čtenáře, jimž jsou známy okolnosti vzniku a vydání kroniky nebo údaje, které by pomohly dokeslit chýbané portréty faráře Josefa Hradece a Bohumila Geringera, aby kontaktovali naši redakci. Příloha je samostatně stránkována, tzn. nezávisle na stránkování čísla.

»»» AKTUALITY «««

Vážení čtenáři,

co ve vás vyvolá slovní spojení 'územní plán'? Ono magické zaříkávadlo, prapor, kterým hekticky mával donedávna jak ten, kdo chtěl něco prosadit, tak ten, který tomu chtěl zabránit? ... Causa most, to jen tak pro ilustraci.

Teď se zpracovávají územní plány (ÚP) nové. A došlo i na nás. Letos na jaře zadal OÚ po konkursu ateliéru p. arch. Vodrážky zpracování ÚP Dobřichovic. Návrh územních a hospodářských zásad (UHZ) zveřejněn, podroben diskusi, přepracované znění schváleno OZ (nikoliv ovšem zveřejněno). Svě první výsledky, tedy koncept, představili zpracovatelé ústy p. arch. Černého 7. 9. ve škole. Dokumentace i výkresy byly k dispozici na OÚ i v zasklené vitrině na "náměstí". Arch. Černý se ve svém shrnujícím výkladu úspěšně pokusil postihnout hlavní rysy konceptu. 30 stránkový dokument a výkresy není samozřejmě možné vtěsnat do kukátkového prostoru. Navíc: zájemci si k nim cestu jistě našli. Snad jen několik slov: koncept vychází v zásadě z dobrého pochopení místa Dobřichovic v krajině, jejích polohy vůči okolí (blízkost Prahy a co z toho pro nás vyplývá), snaží se nastítnit varianty dalšího vývoje (bydlení, služby, obchod, doprava, komunikace, rekreace atd.). Dobřichovice charakterizuje jako obec se základní funkcí obytnou a rekreační, přičemž dává akcent na rekreaci jiného typu než v chatách, u nichž navrhuje i možnost přestavby na rodinné domky. Základní metodou zpracovatelů (a dodejme, že hojně diskutovanou) bylo udržet koncept v obecné rovině, tedy neurčovat přesně detaily (co, kde, jak má být), ale vymezit oblasti (zóny) a specifikovat, co se v nich může či nemůže (bydlení, rekreací, bydlení a služby či drobná výroba, výroba sama apod.).

Občanů přišlo 22, z toho ovšem převypivě početná lobby chatářů, kteří se jinak při projednávání obecních záležitostí (bohužel) příliš neviditelní. Tentokrát šlo ovšem o pozemek bývalé skládky, který leží naproti chatám v luhu, a zejména o polohu nového mostu na východní okraji obce v prostoru, kde jsou též chaty. Tím nechtěně dokázali oprávněnost některých tvrzení, že většina lidí posuzuje ÚP jen a jen z svého hlediska. Také jich část po projednání tematu most odešla. .. Celý večer moderoval s přehledem a elegancí dr. V. Kratochvíl, dlouhou dobu jediný přítomný člen OZ (posléze se k němu připojil ještě ing. Štika, takže byli dva). Diskuse byla velmi zajímavá a trvala cca 2 hod. V podstatě shrnula velké množství dobřichovických problémů. Redakci se podařilo pořádit z ní zvukový záznam, z něhož si vám nyní dovolujeme nabídnout podstatné části. Snažili jsme se o zachování autenticity, a proto jsme raději do textu příliš nezasahovali. Na obranu některých mluvčích bychom chtěli uvést, že bezprostřední slovo mluvené se řídí jinými zákony než připravené slovo psané. Vybrali jsme několik tematických okruhů, některá temata se v debatě cyklicky vracela, ta jsme se snažili vřadit do jedné kapitoly. Ve vybraných tematických okruzích jsme vyřadili duplicitní vyjádření, pasáže vzniklé zjevným nepochopením textu či některých replik, některá těžko dešifrovatelná mumlání, nespolečenské výřky. Díky polykaným koncům slov a nedopověděným větám, skákání do řeči a překřikování nebylo možno ze záznamu občas něco rozluštit. Obecnou češtinu jsme učinili spisovnějši, na některé promluvy bylo nutno aplikovat pravidla české gramatiky více, než to učinili sami mluvčí. ... znamená námí vnechaný nebo nedešifrovaný text, - nedopověděnou pasáž. Některá jména jsme zachytili (doutáme, že správně), jiná bohužel ne. Tu značíme: *pf* n nebo *p.n.* (*pf* =



EVROBANKA a. s.

poskytované služby

- **přijímání vkladů od veřejnosti**
- **poskytování úvěrů (pružné a rychlé jednání za předpokladu prokázání návratnosti úvěru a zajištění úvěru i úroků)**
- **zřizování a vedení účtů (na počkání, po předložení minima dokladů – občanský průkaz, u podnikatelských subjektů živnostenské oprávnění nebo výpis z obchodního rejstříku)**
- **platební styk a zúčtování (včetně různých možností zpracování a předávání výpisů z účtů, využívání trvalých příkazů k úhradě, vedení pozastavených plateb po určité době apod.)**
- **pokladní služba**
- **konzultační a poradenská činnost ve věcech podnikání a investování**
- **přijímání dražebních jistot**
- **poskytování bankovních informací**

Většinu těchto služeb poskytujeme již přímo v Dobřichovicích.

Běžné účty úročíme 3 %, žirové účty až 5,5 %.

Výpisy z účtů zasíláme dle dohody.

Nabízíme výhodně úročené termínované vklady od jednoho měsíce do několika let.

EVROBANKA a. s.

filialka Dobřichovice

Palackého 541

Dobřichovice

Tel. 991 20 46, 991 10 93

Fax 991 10 41

Vážení čtenáři,

po kratší odmlce, zpřesobené potřebou rychle zveřejnit aktuální materiály, se znovu vracíme k příloze věnované textům k dějinám Dobřichovic. V dnešním čísle najdete na str. 7-10 první pokračování tzv. Geringerovy kroniky, literárního zpracování panství d. p. Josefa Hradece. Text otiskujeme v nezměněném znění ze soukromého tisku s vědomím, že ne všechna zde uvedená fakta lze spolehlivě doložit či takto interpretovat. Na komentář se jistě najde čas po zveřejnění celého díla. Prosimě všechny čtenáře, jimž jsou známy okolnosti vzniku a vydání kroniky nebo údaje, které by pomohly dokreslit chytaný portrét faráře Josefa Hradece a Bohumila Geringera, aby kontaktovali naši redakci. Příloha je samostatně stránkována, tzn. nezávisle na stránkování čísla.

»»» AKTUALITY «««

Vážení čtenáři,

co ve vás vvolá slovní spojení 'územní plán'? Ono magické zaříkávadlo, prapor, kterým hekticky mával donedávna jak ten, kdo chtěl něco prosadit, tak ten, který tomu chtěl zabránit? ... Causa most, to jen tak pro ilustraci.

Tedy se zpracovávají územní plány (ÚP) nové. A došlo i na nás. Letos na jaře zadal OÚ po konkursu ateliéru p. arch. Vodrážky zpracování ÚP Dobřichovic. Návrh Územních a hospodářských zásad (UHZ) zveřejněn, podroben diskusi, přepracované znění schváleno OZ (nikoliv ovšem zveřejněno). Svě první výsledky, tedy koncept, představili zpracovatelé ústy p. arch. Černého 7.9. ve škole. Dokumentace i výkresy byly k dispozici na OÚ i v zasklené vitrině na "náměstí". Arch. Černý se ve svém shrnujícím výkladu úspěšně pokusil postihnout hlavní rysy konceptu. 30 stránkový dokument a výkresy není samozřejmě možné vtěsnat do kukátkového prostoru. Navíc: zájemci si k nim cestu jistě našli. Snad jen několik slov: koncept vychází v zásadě z dobrého pochopení místa Dobřichovic v krajině, jejích polohy vůči okolí (blízkost Prahy a co z toho pro nás vyplývá), snaží se nastítní varianty dalšího vývoje (bydlení, služby, obchod, doprava, komunikace, rekreace atd.). Dobřichovice charakterizuje jako obec se základní funkcí obytnou a rekreační, přičemž dává akcent na rekreaci jiného typu než v chatách, u nichž navrhuje i možnost přestavby na rodinné domky. Základní metodou zpracovatelů (a dodejme, že hojně diskutovanou) bylo udržet koncept v obecné rovině, tedy neurčovat přesné detaily (co, kde, jak má být), ale vymezit oblasti (zóny) a specifika, co se v nich může či nemůže (bydlení, rekreací, bydlení a služby či drobná výroba, výroba sama apod.).

Občaná přišlo 22, z toho ovšem převypivě početná lobby chatařů, kteří se jinak při projednávání obecních záležitostí (bohužel) příliš nezviditelňují. Tentokrát šlo ovšem o pozemek bývalé skládky, který leží naproti chatám v luhu, a zejména o polohu nového mostu na východním okraji obce v prostoru, kde jsou též chaty. Tím nechtěně dokázali oprávněnost některých tvrzení, že většina lidí posuzuje ÚP jen a jen ze svého hlediska. Také jich část po projednání tematu most odešla... Celý večer moderoval s přehledem a elegancí dr. V. Kratochvíl, dlouhou dobu jediný přítomný člen OZ (posléze se k němu připojil ještě ing. Štika, takže byli dva). Diskuse byla velmi zajímavá a trvala cca 2 hod. V podstatě shrnula velké množství dobřichovických problémů. Redakci se podařilo pořídit z ní zukovný záznam, z něhož si vám nyní dovolujeme nabídnout podstatnější části. Snažili jsme se o zachování autenticity, a proto jsme raději do textu příliš nezasahovali. Na obranu některých mluvčích bychom chtěli uvést, že bezprostřední slovo mluvené se řídí jinými zákony než připravené slovo psané. Vybrali jsme několik tematických okruhů, některé temata se v debatě cyklicky vracela, ta jsme se snažili vřadit do jedné kapitoly. Ve vybraných tematických okruzích jsme vyřadili duplicitní vyjádření, pasáže vzniklé zjevným nepochopením textu či některých replik, některá těžko dešifrovatelná mmlání, nespolečenské výřky. Díky polykaným koncům slov a nedopověděným větám, skákání do řeči a přeskakování nebylo možno ze záznamu občas něco rozluštit. Obecnou češtinu jsme učinili spisovnější, na některé promluvy bylo nutno aplikovat pravidla české gramatiky více, než to učinili sami mluvčí. ... znamená námí vnechaný nebo nedešifrovaný text, - nedopověděnou pasáž. Některá jména jsme zachytili (doutáme, že správně), jiná bohužel ne. Tu značíme: *př n* nebo *p.n.* (*př* =

paní, p. = pán, za n dosazeno číslo). Pokud jsme se dopustili chyby, nebylo to naším úmyslem a pokorně se omlouváme. Jelikož záznam obsahuje cca 30 normalizovaných stran strojopisu, zhusťli jsme řádkování i styl tisku a některé pasáže jsme resumovali. Také jsme si dovolili do textu vsunout vysvětlující poznámky. Tyto části jsou tištěny kursivou. Věříme, že v následujícím předloženém textu najdete alespoň zajímavé okamžiky. Pokud ani to ne, přijměte naši omluvu a slib, že se to pokusíme napravit.

Vstupme tedy do téměř zaplněné školní třídy. Scéna: na tabulích připraveně pestrobarevné nákrepy, na nichž bude posléze hojně ukazováno; před lavicemi: arch. Černý; v první lavici: arch. Vondráček, dr. Kratochvíl. Ve zbylých lavicích: občané. Stěny zdobeny ukázkami stavebních sluhů. Atmosféra napjatá, asi jako před startem důležitého závodu. Je téměř 19 hodin, arch. Černý právě dokončil vstupní výklad a dr. Kratochvíl vyzval přítomné k diskusi:

PŘEDEHRA

Na počátku debaty vyjádřila Ing. Meisnarová podiv nad malou účastí členů OZ, kteří by podle jejího názoru měli rozhodovat o připomínkách občanů. Zástupci chatářů vyjádřili nelibost nad tím, že na OÚ nedostali odpovídající informace o místě a době konání diskuse. Dr. Kratochvíl odpověděl, že všichni členové OZ byli písemně pozváni a že podle jeho zkušenosti byly pracovnice OÚ informovány. (nevole mezi chatáři; konec předehty)

JEDNÁNÍ I.: PENSIONY

Rozprava o 4 plochách, vtypovaných v konceptu pro kombinaci bydlení a rekreace, se rychle zúžila na problém i lesní parcely v Brunšově. Objevil se v ní podezření, že obec, která je vlastním těmto parcelám, vtělila její funkci do zadání plánu již na základě zájmu konkrétního investora. Jako argument v této části rozpravy posloužila obecní vyhláška, vyvěšená téhož dne, s následujícím textem: *Obec Dobřichovice zveřejňuje tímto záměr prodeje části pozemku č.kat.2341 v lokalitě Brunšov za účelem výstavby pensionu. Svoje návrhy a připomínky předložte obecnímu úřadu Dobřichovice v termínu od 7.9. 1993 do 6.10. 1993. D.Doležalová, starostka obce. Záznělo zde také, že stavební komise dala obecní radě na vědomí svůj nesouhlas s tím, aby se v brunšovském lese stavělo, stejně jako informace Ing. Kyzlíka, že veškerý les v okolí Dobřichovic je les zvláštního určení a povolení zásahů je v kompetenci ministerstva živ. prostředí. Plně znění této části debaty, které dnes neotiskujeme pro nedostatek místa, uveřejníme v příštím čísle.*

JEDNÁNÍ II.: MOST

p. Štambach: Já bych měl několik dotazů na pana architekta ohledně toho přemostění. Mám chatu pod nádražím v inundační oblasti. ... Já bych osobně předpokládal, že ten most by byl nejvhodnější tam, co byl železniční přejezd. Tam by to asi podle mého soudu každému nejmí vadilo, protože by to bylo rozdělené mezi chatové oblasti dobřichovické a všenor-ské. To je jedna věc. Za druhé: do rekreační oblasti posadíte most a tím ji znehodnotíte. Máme děti, pražské děti jsou dnes alergické, zatím jsme sem jezdili na rekreaci, ale pak bychom sem jezdili znechuceni. Myslím si, že to není dobře uvážené, aby to bylo v blízkosti těch chat.

Arch. Černý: Pokusím se velice stručně odpovědět. Již na začátku jsem řekl, že na konci minulého roku byl zpracován Generel dopravy Dolního Poberouní a v zadávacím dokumentu, který se jmenuje Územní a hospodářské zásady, který jsme jako zadání pro ÚP obdrželi od obce, je napsáno, že máme respektovat tento generel. My jsme tedy nic nevyzmýšleli, my jsme to prachsprostě vzali a překreslili, protože jsme to měli respektovat.

př 2: Umístění mostu se přece několikrát změnilo, až poslední varianta je dána do rekreační oblasti. My máme vnoučata a naše děti tady jednou budou, my tady, než tohle bude, nebudem. Ale ty děti sem jezdí proto, aby se zrekreovaly, v Praze máme tolik aut... A teď vy nám tam dáte parkoviště, autobusy a celý den to tam bude jezdit, to je pro nás hrozné.

Dr. Kratochvíl: Vy asi myslíte parkoviště u nádraží, ale, nezlobte se na mě, to tam už přeci je, běžte se tam podívat! (změť hlasů, výkřiky)

př 2: Celý provoz tam bude nasmlouvaný. Vždyť to znáte podle toho, kolik tam bude projíždět aut. Řekněte sám, pane Štíka, vždyť vy tam bydlíte, vám to bude jedno, že vaše děti (z publika: a děti vašich dětí!) budou dýchat ten smrad, když tam máte barák?

Ing. Štika: Já se domnívám, že pokud se vám zdá lepší varianta skrz střed obce - (jeho slova zanikají ve výkřicích: ne, to ne! to to berete za špatný konec! to naopak! to v žádném případě, to nám křivdíte! etc.)

př 2: My přece víme, že most musí být - pro všechny -, ale měla by se vybrat nejlepší varianta! Ne zrovna u rekreace!

Ing. Meisnarová: To se vybíralo jindy, paní, to bylo projednáváno před půl rokem!

př 2: To jsme nevěděli! My jsme se domnívali, že bude most tady (ukazuje na plán směrem ke Všenorům) a teď najednou jsme se dozvěděli, že bude tady u nás!

Dr. Kratochvíl: ... Byl tady před půl rokem projednáván Generel dopravy, který počítal s tím, že ten most bude v těchto místech. Projektanti nenakreslili přesně, že to půjde kolem vašich chat. Bylo nám řečeno, že bude na východním okraji obce. My jsme jako zastupitelstvo s tím souhlasili -

př 2: Jistě, jelikož tam nebydlíte, že tam nemáte rekreaci, to je jasné!

Dr. Kratochvíl: Já vám říkám, že to má být na východním okraji obce, ne že to bude vedle vaší chaty. Já vůbec nevím, kde máte vy chatu. Ale chci vám říci jen to, že další organizace, které se k tomu vyjadřují (k tomu se nevyjadřuje jenom obec a vy a my atd.), k tomu se vyjadřují hlavně ti, kteří ten most budou stavět a financovat a ti, co to budou stavět a financovat, s tím nesouhlasí.

př 2: S čím nesouhlasí?

Dr. Kratochvíl: Se stavbou mostu v těch místech. Takže já si myslím, že to je bouře ve sklenici vody. Vy s tím můžete souhlasit, já s tím mohu souhlasit, ale když s tím nesouhlasí ten, kdo to zaplatí, protože mosty a silnice u nás staví silniční investorský útvar -

př 2: Když nám tohleto povídáte, tak nám řekněte, s čím souhlasí ten, kdo to bude platit? Dr. Kratochvíl: Ten se nevyjádří!

př 2: Řekněte mi, pane architektke, když tady sedíme: kdy se to bude stavět? Oni neumí opravit ani nynější most, nemají na to peníze. Řekněte mi, bude to za 20 let nebo za 50 let?

Arch. Černý: Tak kdybych tohle věděl, tak bych asi byl jinde a ne tady.

p. 1: Ono to je jedno: jestli vás nebudou proklínat za to, co tam postavíte, naše děti, tak to budou děti jejich dět, víte? A je smutné, že v dnešní době jsme se dočkali takových starostí, ale za bolševiků, kdy se to tady neudělo a nenafídilo, to jsme byli dokonce šťastní a budeme ještě vzpomínat na to, bohužel, že tenkrát jsme na tom byli lépe než dneska, kdy si můžeme svobodně rozhodovat. A to jsme to volili, prosím.

Dr. Kratochvíl: ... protože to tady veřejně projednáváme (já se nepamatuji, že za toho režimu, o kterém jste se zmínil, by se tady něco takhle veřejně projednávalo a že by se lidi takto k tomu vyjadřovali ...) tak jestli vás můžu poprosit, dejte svůj názor, že nesouhlasíte, dejte těch názorů třeba sto vy, co tam bydlíte, to je prostě demokracie.

př 2: Ano, jistě, dobře, ano, děkujeme. (odchod části publika)

JEDNÁNÍ III.: ZELENĚ, HRŠTĚ, KOUPALIŠTĚ, AUTOCAMP

Ing. Meisnarová: Já jsem se chtěla zeptat, jaká bude koncepce zeleně v obci, protože tady v podstatě vidíme jenom koncepci širšího území kolem zastavěného území, ale ve vlastní obci v podrobnějším měřítku není naznačeno nic. Přitom my jsme si svého času představovali, že se tu objeví i nějaké stromofaity na levém břehu, zrovna tak na Brunšově jsme si mysleli, že třeba část zahrad nebo část území se dostane do nějaké ochrany, do významného krajinného prvku, aby se tam nemohlo tak příšerně řádit při stavbách a nemohli tam všechno lidi pokácet. S tím souvisí i další otázka: jaká bude koncepce rekreace nebo

hřiště v obci, která je podle mě špatná, zvlášť na pravém břehu není ani jedno hřiště pro děti, tady jsou teď namalované dvě další na levém břehu a tam jich je myslím už poměrně dost. Jestli by se tedy něco takového na Brunšově v ÚP nemohlo objevit. Dr. Hornýchová: Já bych chtěla k té sportovní části: Neříkáte nic o campu. Navrhujete ho zrušit, ale tam jsou normální budovy a mně to připadá, že to je rekreační část, která k řece patří, která by tady měla být. Chtěla bych mluvit i o perspektivě sociální části, třeba obec nemá domov důchodců, jestli máte představu, kde by něco takového bylo? p. Vošahlík: Já bych ještě k tomu: koupaliště - je počítáno s koupalištěm? Obec bude narůstat, bude víc občanů, bude to rekreační oblast, ovšem není tu lavor vody. ...

Arch.Černý: Co se týče koncepce zeleně, tam se braly v úvahu prvky, které souvisely jednak s místním systémem ekologické stability, tzn. doprovod řeky Berounky a interakční prvky, které doplňovaly vyšší(???) krajinu s tím územím, fakt je ten, že o zeleni zahrad jako takové se neuvažovalo. Můžeme vzít v úvahu některé prvky Brunšova tak, aby byly vymezené pro zeleň... To je myslím věcná připomínka. Co se týče sportovních ploch, počítáme s tím, že by se v rámci navrhovaného lesoparku realizovaly veškeré přístupné hřiště pro všechny věkové kategorie. Co se týče toho koupaliště, máme tu vymezeny sportovní rekreační plochy. Nedostali jsme od obce konkrétní požadavek na to, že by se mělo počítat s nějakým bazénem nebo koupalištěm, to skutečně v Územním a hospodářských zásadách není, ale předpokládáme, že by v rámci těch sportovních rekreačních ploch podél řeky se mohla využít po úpravě voda z řeky a že by se mohlo to koupaliště realizovat. Nebudeme určovat, na kterém přesně pozemku, ale předpokládáme, že by se tam realizovala rekreační funkce pensionů a že by s sebou přinesla i možnost výstavby nějakých sportovních rekreačních zařízení, ať už to bude bazén, nebo třeba tenisové kurty. A ten autocamp: vlastně tím, že Berounka jako taková je regionálním biokoridorem, myslíme si, že k ní přislouží přirozeně porostlé břehy, takže autocamp, který zasahuje až k vodě, by měl být vlnově ustoupit zelenému doprovodu řeky Berounky, i když jsou tam nějaké stavby.

Ing.Tunka: Dobřichovice byly kdysi jakési říční lázně a já bych se ptám, proč se tam, aby tam ta plocha byla vymezená. Třeba dva tři typy, ale spočíkat na to, že nějaký majitel pensionu se pak rozhodne, že někde v břehu bude cosi dělat, když tam ta plocha nebude vytvářena... vy můžete vybrat tu plochu jako nejvhodnější a označit ji pro to jako rezervu. Doporučoval bych, aby to bylo v návrhu obsaženo.

JEDNÁNÍ IV.: SKLÁDKA

Ing.Meisnarová: Ještě otázka, která s tím souvisí: když říkáte tohle o řece, proč se na skládce navrhuje nová průmyslová zóna? Přestože jsou tady dvě další zóny, poměrně dobře umístěná u Průmyslu kamene, tak nechápu, když se vlastně mluvilo o koncepci fenoménu řeky a támhle se navrhuje ohromný fond na jahodárnách, tak proč se na jedinou zrovnatka navrhuje průmyslová plocha dá se říci přímo u řeky?

Arch.Černý: Odpovím velice jednoduše: byl to požadavek obce, nějakým způsobem zhodnotit tuhleto plochu.

Ing.Tunka: A váš názor jako architekta? To je zhodnocení ploch, když se tam udělá průmyslový areál? Jedna věc je, co je tlumoceno zastupitelstvem, a druhá je váš názor jako odborníka. Arch.Černý: My jsme se snažili udělat jakýsi kompromis, že by se mělo to, co zužuje profil koryta, odtěžit do této čáry (ukazuje na plánu), ten svah ozelenit a to, co zbyde, nějak průmyslově využít. Nejspíš pro tenhleto charakter.

Ing.Tunka: Nezlobte se, ale vy jste mi neodpověděl na otázku - Jaký je váš názor?

Arch.Černý: Já si myslím, že pokud se tam bude realizovat takový charakter služeb a výroby, který nám byl avizován, jako je zahrádnictví a na druhé straně zase výroba nějakých modelů atd., že by to podle mě nemělo negativně ovlivňovat ten prostor.

Ing.Tunka: To budou výrobní haly?

Arch.Černý: Ne, výrobní haly ne. Já vím konkrétně o dvou návrzích...

Dr.Kratochvíl: Obec to nechala oplotit, aby se ukončilo nedovolené skládkování. Myslím si, že to, o čem mluvíme a čeho bychom chtěli dosáhnout, je, aby ta skládka přestala být skládkou a stala se jinou plochou. Aby i v hlavách nás všech, co v Dobřichovicích bydlíme, jsme tomu neřekli skládka. Pořád tomu říkáme skládka a chováme se k tomu jako ke skládce. Zatím je tam malá plocha, kde je uložen třídný odpad.

Ing.Tunka: Nezlobte se, ale já bych se znovu vrátil k té otázce: vy říkáte, že tam budou výrobní objekty? To je podle mě v kontrastu s tím, že jste říkal, že se má protáhnout kolem obřehových porostech. To ten záměr naopak vylučuje. Tam je podle mého názoru zelený konflikt. Já jsem se ptal na váš názor na ten konflikt, jak se na to díváte vy? Arch.Černý: (neodpovídá, do ticha vstupuje ing. Kyzlík, Ing.Tunka marně volá: počkejte, já čekám na tu odpověď!)

Ing.Kyzlík: Pane architekt, měl jste k dispozici podklad, který vypracoval Výzkumný ústav vodohospodářský v Podbabě k té skládce, co se s ní smí a nemůže? Ten jsem dal obci k dispozici.

Dr.Kratochvíl: ... jak skládka ovlivňuje výšku hladiny -

Ing.Kyzlík: ...a že má být také odtěžena a opevněna -

Arch.Vodrážka: ... představme si šířku mezi lávkou a nejbližšími objekty a na tuto šířku je odtěžena ta skládka.

Ing.Kyzlík: Nebylo odtěženo, měla by být odtěžena -

Arch.Černý: Je navržena k odtěžení -

Ing.Kyzlík: Dokud není odtěžena, tak bych tam tedy já osobně nic nestavěl, protože ji může velká voda skutečně vzít.

Arch.Vodrážka: Úp navrhuje odtěžení zhruba té části skládky, je to součástí návrhu - pí 2: A proč jste to tam tedy nechali dělat na tom národním výboru? Kdo to zavázal?

p.1: My jsme na to upozorňovali už před dvaceti lety! Skládka působí záplavy a ty jsou čím dál větší, protože obec je tak dobrá, že celou tu skládku, celý ten prostor, kde normálně měla řeka široké koryto, nechala zavězt skládkou. Nevím, z čeho mozkou to vyplynulo, to už je pochopitelné léta, za rok se to nezavezlo (glosa z publika: oni si asi svůj odpad vozili do Prahy -) ... Pak mě překvapuje, že na těch starých skládkách navrhuje nějaké řešení komunálních výrobů. Vždyť je to nakonec rekreační oblast, to se mělo umístit úplně na kraj. Když už nejsou rekreace tam v té oblasti Kamenoprůmyslu, to celkem chápu a říkáme, to je v pořádku, ale dávat to k řece, kde se chodí koupat lidi a rybáři a rekreují chataři, to se také domnívám, že není správné.

pí 2: ... teď najednou budete zase platit z peněz národního výboru to odtěžit, no to je strašný

p.1 (vědoucím hlasem): To je vedení -

Dr.Kratochvíl: Já myslím, že vy jste se zmínil sám, že sem jezdíte čtyřicet let -

(jeho hlas na chvíli zaniká v nezřetelné změti hlasů) Proto tady sedíme, že napravujeme něco, co se tady dělo!

Ing.Tunka: 40 let tu byl bolševik, to je marné divení, tady je návrh na napravení problému! Ing.Meisnarová (k Arch.Černému): Já bych se ale vrátila k té ploše, protože my nemluvíme teď o odtěžení, ale o funkci té šedé plochy, protože i to, co vy říkáte, že tam bude zahrádnictví nebo modelář, tak to v podstatě v územním plánu v závazné části nebude. Tam je to zkrátka výrobní plocha. A to znamená, že modelář nebo zahrádník si může vzpomenout a plochu prodá a bude tam hala. Nebo tam vznikne, já nevím - kompostárna nebo ještě něco horšího - výroba laminátových lan atd. A přitom musím říct, já třeba mám radost, že tam camping není namalovaný nebo zmizel, ale jakým právem se ruší camping, když se na druhém břehu povoluje výrobní plocha?

p.Vošahlík: Jak z toho vyplývá, tak obec se zvěšší asi o 1400 lidí. Jak se předpokládá, když tady žádné výroby, nic nemůže být, že se budou lidi zaměstnávat? Výchni budou jezdit do Prahy? To není řešení! Řešení by mělo být takové, aby obec valnou část občanů dokázaly zaměstnat, aby je vstřebaly, protože jinak -

Arch.Černý: Tady bude fungovat nějaká relativně kvalitní příměstská doprava a Praha nabídne těm lidem odměnu za práci -
p.Vošahlík: To už je odjakživa -
Arch.Černý: A když je to odjakživa, tak to asi má nějaký trend -
p.Vošahlík: ...nemá, nemá. Trend to má proto, že se tady odjakživa vůbec nic neřešilo z hlediska zaměstnanosti občanů, tady se nikdy nic nevytvářelo a ani dneska se nepředpokládá, že tu budou třeba i malé provozovny ... Je stovky zaměstnání, která neruší okolí. Dá se konečně technicky vyjádřit, co ruší okolí a co ne (hluk, prašnost...)
Dr.Kratochvíl: Tady se dnes poprvé v debatě sifetávají dva názory, jeden, který říká, že tady nemá být žádná výroba, a druhý, který volá po tom, aby tu přeci jenom byla nějaká činnost, která by zaměstnala místní lidi, byť i na úkor něčí úrovně ...

Ing.Tunka: Myslím si, že pan Vošahlík svým způsobem trefil do černého ...

Arch.Černý (ukazuje na plánu na oblast mezi Průmyslem kamene a zástavbou): Tyhle ty plochy, to je tedy plocha výroby, služeb, tady s těmi fialovými částkami, to je bydlení, kombinované se službami výrobní povahy, takže to, co navazuje tady přes tu silnici na tu výrobu, takový ten přechodový prvek mezi tím stávajícím bydlením a tou jaksi čistější výrobou, to jsou právě ten barák s tou dílnou, kde ten klempář opravuje auto -
p.Vošahlík: Pane architekté, ale vycházíte z toho, že tu obec teprve stavíme, ale ta obec tu stojí, ti lidé tu byli a teď se všichni nebudou stěhovat tady na ten vyřařovaný proužek, když si budou chtít otevřít něco -

Arch.Černý: To ne, ale budou se tam muset odstěhovat ti, kteří budou mlátit do těch plechů...ale ne švadleny. Tady není napsáno, že tam smí akorát bydlet. To je bydlení s ostatními funkcemi, které neobtěžují nebo nemají vliv na životní prostředí. Takže aby se tímhle tím brzdilo nové podnikání, to v žádném případě. Naopak tady v té jakési centrální zóně, i v té stávající, která je tou tmaočervenou barvou obtažená, se předpokládá, že by se tam měly objevovat soukromé obchůdky, soukromé služby, aby tedy tady podle té silnice, kudy lidé hodně chodí, aby tady vzniklo nějaké další centrum novou výstavbou na tom poli vedle školy.

JEDNÁNÍ V.: NÁMĚSTÍ, ŠKOLA ČILÍ CENTRUM

Ing.Kyzlík (poté, co navrhl rezervovat plochu pro potencionální zájemce o bydlení kombinované se zemědělskou výrobou a převedení brunšovské rokle obci jakožto veřejná zeleň): Tadyhle někde v tomto místě (ukazuje na prostor bývalého hosp. dvora JZD vedle zámků) pan Ing.Daniel Havlík a pan Dr.Czumalo vymysleli úpravu, jak by mělo vypadat přirozené centrum obce. Dostal se k vám ten podklad? Vycházím z toho, že obec má nárok, aby v územním plánu bylo uděleno přirozené centrum obce. Máme obce stejně velké jako Dobřichovice, např. Kostelec n. Černými Lesy, Zlonice, Žebrák, které jsou vlastně městy, protože mají přirozené centrum obce. Vždyť ani Řevnice nebo Rudná nejsou větší ... a když ho nebudeme ani v ÚP chtít, já neříkám, že to musí být velké místo, ale máme-li tu ten nárust, tak by i v územním plánu mělo být počítáno s tím, kde bude přirozené centrum obce.
p.Brabec: To zpracovával kdysi Arch.Lacina, a jelikož to nedostal zapláceno, tak to zase takhle zabalil a odnesl.

Ing.Kyzlík: Dobře: tak vy chcete, aby obec neměla přirozené centrum?

p.Brabec: Ne, ne, (vzrušená, nedešifrovatelná změň hlas!) ...

Ing.Kyzlík: Je to jedno z možných řešení, obec by podle mě měla mít v ÚP řešené centrum.
Dr.Kratochvíl: UHŽ ale vycházíte z toho, že přirozené centrum obce je tam, kde je teď, my nechceme vytvářet žádné nové přirozené centrum, protože nové centrum nikde není přirozené. Přirozené je to, které je dnes.

Arch.Černý: V tomhle tom měřítku máme pochopitelně vytvořenou nějakou centrální smíšenou zónu. Asi by měl následovat podrobnější územní plán té centrální zóny, který by to centrum probral a vyřešil.

Ing.Meisnarová: Já bych se chtěla zeptat na to přirozené centrum obce. Předtím tady zaznělo,

Pouze pro své známé 30 číselovaných výtisků jako rukopis v soukromém tisku vydal

BOHUMIL GERINGER DOBŘICHOVICE

podle paměti důstojného pána Josefa Hradce, faráře řádu Křižovníků s červenou hvězdou v Dobřichovicích

PŮVOD OSADY DOBŘICHOVICKÉ.

Doba cizí nadvlády naučila Slovány v Čechách zakládati na příhodných místech hradiště. V nich se obyvatelstvo mohlo skrýti v čase nepřátelského vpádu a též proti nepříteli se brániti. Hradiště taková byla zakládána na místech chráněných strmými skalními stěnami neb na ostrohu, obtékaném řekami neb obklopeném rybníky a bahnsky.

Vystupme na návrší nad Dobřichovicemi na pravém břehu řeky Berounky. Rozhlédneme-li se vůkol, přesvědčíme se, jak rozkošná kotlinka kolem Dobřichovic, s dobrou naplavenou půdou, ze všech stran jest od přírody chráněna. Proti severu se pne mocná bašta hřebenů, přikřeh se svážejících, prorvaná úzkou branou, již plyne karlický potok; branou, jež dala by se umělou hrází lehce přehraditi, potok ve svém toku zastaviti a celé údolí až ke Hrádku proměnit v jezero. Že se tak stávalo, možno souditi z toho, že prastarému mlýnci nad Karlíkem říkalo se "Mlýn na hrázi". Ještě podnes spatřujeme v kotlině údolí karlického bažinu a část lesa, vroubího ono údolí směrem severním, jež sluje "Nad rybníkem". Na druhé straně uzavírají kotlinu dobřichovickou hřebeny brdské, při jejichž patě se vine řeka Berounka, která proti všenorům dotýká se /s.2/ skalních hřebenů od Vonoklas se svážejících. Potom pohlédneme k "Blatnicím" a příkloňme se k významu onoho jména, ukazujiho na blata, mokřiny - a máme před sebou obraz ideálního osídlení.

V mezích těchto hranic stávala kdysi půdní osada, jejíž středem bylo vyvýšené místo u dnešního Karlíka, kde dnes leží hřbitov a kostel sv.Martina a Prokopa. V oněch místech usadil se před staletími rod Dobřichův, podle něhož osada časem se rozšiřující byla nazvána. Nejstarší jména našich dědin jsou čelední (patronomická) s koncovkou na ice, ov, im, in. Svědčí o tom, že obyvatelům jisté dědiny dávalo se jméno jedině. Nejvíce vyskytují se jména s koncovkou ici neb ice,

kteřá se připojovala ku staročeským jmenům osobním, dnes ovšem k nepoznání změn-
ným. Tak od osobního jména Dobřich povstaly Dobřichovice.

Sídlo Dobřichovo s opevněným hradem v dnešním Karluku a tvrzí u Berounky,
chránící brod přes řeku, připadlo, jako ostatní sídla stařešíná v okolí hlavního města,
pod moc knížete pražského. Za času Boleslava II., kdy zapouštělo křesťanství své
kořeny v Čechách, přijaly i Dobřichovice, poddány jouce pražskému knížeti, novou
víru. Z piety ku starému hradíšti Dobřichovu vystavěna malá románská kaple, zasvě-
/ (s.3) cena sv. Martinu, jejíž původ znací kladou do století XII. Kolem kaple založen
i křesťanský hřbitov, který až dosud obyvateľstvu zdejšímu za poslední odpočinek
slouží.

DOBŘICHOVICE V PODDANSTVÍ KLÁŠTERA OSTROVSKÉHO.

Před ústím Sázy končí ve Vltavě dlouhý ostrov, kde Boleslav II. na sklonku
svého života, uprostřed řeky, mezi tichými lesy a skalami, založil benediktinský klášter
sv. Jana Křtitele "Na Ostrově", jež téměř všichni Přemyslovci bohatě přiznají svou
daň. Tomuto klášteru darována Boleslavem II. i osada Dobřichovice s kaplí a desátký
lidí zde usedlých. Benediktini kláštera ostrovského věnovali Dobřichovicům pěti ne-
všední. Mýtili lesy, vysušovali močály, vzdělávali půdu a vedli vzorné hospodářství.
Nad Berounkou vystavěli dvorec s tvrzí, která střežila brod a přechod přes řeku.
Začátkem XIII. století počaly se Dobřichovice rozšiřovati, zejména když původní stře-
disko, dnešní Karlík, pozbylo pro vzdálenost řeky a dvorce svého významu a celé
těžiště bylo přeloženo do dnešních Dobřichovic / (s.4).

DOBŘICHOVICE A ŘÁD KRÍŽOVNÍKŮ S ČERVENOU HVĚZDOU.

V roce 1233 objevuje se v Čechách nový řád, domácího původu, založený Anežkou,
dcerou Přemysla Otakara I., která pro hospital, jí samou na jednom z nejkrásnějších
míst v Praze, u nynějšího mostu Karlova zbudovaný, zvláštní, již dříve stávající
bratrstvo špitální, nosící na černém rouchu červený kříž čili Krížovníky povolala.
V r. 1237 byli Krížovníci uznáni řádem, řídicím se řeholí sv. Augustina, a v r. 1256
na památku prvního velmistra Alberta ze Sternberka, dle jeho rodinného znaku, přijali
ke kříži i hvězdu a nazývali se od té doby na rozdíl od jiných Krížovníků řádem
Krížovníků s červenou hvězdou. Pro jejich činnost hospitalní a kulturní byli jim
svěřovány mnohé špitály v Čechách. Z větších měst dlužno uvéstí Stříbro, Most,
Cheb, Litoměřice, Klatovy, Písek, Budějovice, z nichž většina za válek husitských
zahynula. Dále osady Hloubětín, Dáblice, Borotice, Živohoušť, Sliveneč, Řevnice, Unhošť
Tursko, Dobřichovice, jimiž řád při samém počátku byl přízní koruny královské nadán.

Řád Krížovníků s červenou hvězdou rozšířil se i na sousední Moravu, kde
získal proboštní na Hradišti u vesnicemi Popicemi, Mašovými a Hodonicemi / (s.5).
Téměř současně povolala sestra zakladatelky Anna, vdova po Jindřichu II.,
vévodovi slezskému, padlém v boji proti Tatarům u Lehnice r. 1241, Krížovníky do Vratis-
lavi a pověřila je správou hospitalu u sv. Alžběty a duchovní správou při vévodském
kostele sv. Matěje. Jako v Čechách tak i ve Slezsku ukázali se býti Krížovníci potřeb-
ným humanitním činitelem a zřídili v krátkém čase hospitaly a fary v předních městech
Slezska jako Boleslavci, Lehnici, Zembici, Svídnici. Dostali povolení, aby v lesnaté

krajně na hranicích polských založili řádu osad s městem Klučborkem (Kreuzburg).
Osady kolem Klučborku jako Kojakovice, Kraskov, Kunov, Kočanovice byly založeny
Krížovníky a osazeny obyvatelstvem slovanským. Ve století XVI., kdy rozšířením Lutera-
nismu byli do těchto osad povoláni němečtí osadníci a obchodníci, byla moc Krížovníků
zlomena a osady poněkud opuštěny, jež udrželo se tam až podnes.

Z Vratislavě byli posláni Krížovníci do Polska (Kujavska) a založili špitály v
Inowroclawu a Brześciu kujavském, jež přes 300 let řídili. Koncem století XVI. mizí
o nich veškeré zprávy. Všem těmto Krížovníkům českým, slezským i polským stál
v čele generální mistr se sídlem v Praze. Jeho pravomoci podléhal mistr vratislavský
i představení špitálů v Polsku / (s.6).

Ježto v dějinách Dobřichovic často se o řádu Krížovníků s červenou hvězdou
jedná, nutno podotknouti ještě následující. Do r. 1590 volili sobě Krížovníci svého
velmistra svobodnou volbou ze svého středu. Císařem Rudolfem II. bylo jim nařizeno,
aby k lepšímu vydržování arcibiskupství pražského ze svého středu velmistra nevolili,
nýbrž arcibiskupa pražského za svého velmistra přijali. Tím, že nově zvolený arcibis-
kup složil slib v ruce řádového převora a přijal řádový oděv, stal se jejich velmist-
rem. Té době, jež trvala od roku 1590 do roku 1694, říká se "postulace krížovníckých
velmistru". Jest to právě doba, z níž se mnoho o Dobřichovicích zachovalo a která
nás upomíná na to, že arcibiskupové pražští, jako Berka z Dubé (1592-1606), Jan
Lohelius (1612-1622) často v záležitostech řádových zde přebývali. V roce 1624 zvolen
byl velmistrem zase člen řádový Jiří Pospíchal, Čech, rodem z Polné, který v
Dobřichovicích často prodělával a ve svém deníku "Diarium" mnoho zajímavostí o
Dobřichovicích napsal.

Na přímluvu Anežky Přemyslovny darovala matka její Konstancie novému řádu
Krížovníků ves Dobřichovice, jak dotvrzuje listina uchovaná v archivu řádovém z
r. 1253, v níž král Václav I. toto darování stvrzuje slovy (lat.): "Stvrzujeme darování,
učiněné řádu Krížovníckému Konstancii, nad Dobří- / (s.7) chovicemi s poli, lesy,
vodami a se vším příslušenstvím". Listiny, zachované v reg. dipl. regni Bohemiae
et Moraviae pars I-609 udávají, že se Dobřichovice sice v moc Krížovníků dostaly,
ale dvůr patřil dále klášteru ostrovskému.

Dne 21. ledna 1275 Otto, opat kláštera sv. Jana Křtitele na Ostrově a celý konvent
řečeného kláštera dohodli se se špitálem sv. Františka o desátkách ze vsi Dobřichovic.
Velministr a bratři špitálu zavázali se každoročně na den sv. Martina na místo desátků
odváděti klášteru ostrovskému dvě hřivny stříbra pražské váhy, pokud dvorec držeti
budou. Ztratí-li jej bez své viny, povinnost odpadne. Tak stalo se za bratra Merkotona
a Převora Konráda z domu špitálského na den sv. Anežky r. 1275. Když r. 1282 klášter
ostrovský upadl do finanční tísně, rozhodl se za určitou sumu peněz poplatek každo-
ročních dvou hřiven prodati a práva na dvůr dobřichovský se vzdáti. Velministr
Eckhardus (1282-1296), Moravan, nabídl klášteru ostrovskému jednu pro vždy 20
hřiven stříbra, které také hotově zaplatil, obdržev od opata listiny, v nichž klášter
ostrovský veškerého práva na Dobřichovice se zřiká. Tak dostaly se Dobřichovice
dne 11. června 1282 úplně v majetek řádu Krížovníků s červenou hvězdou.

Jakmile uvázali se Krížovníci v držení Dobřichovic, věno- / (s.8) vali všemožnou
péči chrámů sv. Martina, který rozšířili a nově přístavenou část ku cti sv. Prokopa
zasvětili. Zároveň věnovali své snahy lesům a polnímu hospodářství. Tehdy patřilo
k panství Krížovníckému kus lesa od hradu Tetína, nazvaného Roblín, který pro vzdále-
nost nemohli dobře obstarávati. Proto směnili, jak se dovidáme z reg. dipl. IV.-211
"dobrovolným freymarkem" les Roblín s majitelem hradu Tetína a notářem království

českého Štěpánem za jiný les, blíže kostela dobřichovického ležící, jenž slul "Morsina" a měl 6 lánů. S lesem tímto připadl řádu i potok a jeho břehy ve vlastnictví úplné. Směnu tuto potvrdil Jan Lucemburský (1310-1346) listinou danou na den sv. Jakuba r.1338 následujícího obsahu: "Potvrzujeme směnu jednoho háje, řečeného Roblín, a háje, řečeného Morsina, kolem kostela ležícího, který notář Štěpán jako léno drží, s Oldřichem (1324-1351), velikým mistrem a celým konventem". V této listině uveden jest již kostel (ecclesia) sv. Martina a Prokopa.

Ruch stavební, který za Jana Lucemburského v Praze povstal, vyžadoval mnoho stavebního materiálu, kterýž stavebníci na polích křižovnických za branou pořčskou dobývali. Na odškodnění za rozrýpané pozemky, za písek a štěrk dal král Jan dne 5.června 1337 ze svého lesa lovčého, řečeného /s.9/ v Brdech, neb Byrdo, část ve výměře sedmi lánů, který se rozkládal kolem vrchu Wrazium a Wyrbenische, řečeného ve Wnuši (v Nůši).

Stavba hradu Karlštejna za vlády Karla IV., jež začala 10.června 1348, nezůstala bez vlivu na Dobřichovice a zdejší okolí. Vození dříví, opevnování, stavení ochranných tvrzí přiléhalo sem hojnost cizinců, lidu dělného a řemeslného i lid domáci. K ochraně východní strany hradu Karlštejna zbudoval Karel IV. tvrz, řečenou Karlík anebo Hrádek.

HŘÁDEK.

Tento malý, ale úhledný hrad stával na ostrohu, pod nímž odbočuje cesta na Vonoklasy a kde lze ještě spatřiti jeho stopy. Vedle skalní cesty nachází se studánka s čerstvou, pramenitou vodou, která prý ze zasypaných sklepů se prýští a již lid "Karlovu studánkou" nazývá. Odtud odbočuje stará cesta na hřeben ostrohu přes rovinnu až k příkopu, kterým byl ostroh překopán. Hlavní a znamenitou částí bylo čtverhranné stavení věžovité, z něhož nezbylo nic více, než vysoké náspy po třech stranách a uprostřed prohlubně a ssutiny, které padly do hl.-/(s.10) bokých sklepů. Zde patrně viděti, že vybírán kámen a kopáno po pokladech. Podle ústního podání byl prý mlýnec "Na Hrázi" nad Karlíkem vystavěn z rozbořeného Hrádku. Cesta ke Hrádku jest chráněna trojhranným výběžkem, na němž stávala bašta, z níž bylo zřítí ještě před 100 léty zdivo, kamení a zvětralou maltu. O Hrádku se leccos bájilo: že v něm manželka Karlova a služebnictvo přenocovaly, že byl podzemní chodbou spojen s Karlštejnem, že to byl hrad úhledný, věžovatý a pod. Pod Hrádkem byl rybník, který se nazýval Karlík, Okolo r. 1440 byl hrad Karlík někomu zapsán a připsáno 200 kop na jeho stavbu skrze krále Václava, k níž ovšem nedošlo, tak že po Hrádku v r. 1442 při obléhání Karlštejna od Husitů rozbořeném nezbylo nežli jméno.

V století XVI. mluví se o mlýništi pod Hradem a v urbaři řádovém z r. 1590 činí se zmínka o chalupě Víta Šůry, k níž patřila zahrada pod Hradem (sub arce). Zdejší farář Malec v r. 1715 při popisu kostela karlického píše: "...nazývá se kostelem karlickým proto, že stojí nedaleko zbořeného hradu Karlíka." Farář Holec v popisu farní osady dobřichovické v r.1829 praví: "Několik minut od kostela karlického vzdálen jest pahrbek Hrádek, na němž lze viděti zříceniny hradu, dle pověsti lidu připomínající hrad manželky Karla IV. Blanky".

(pokračování)

že to přirozené centrum obce se bude vytvářet u nové školy, což tedy znamená, že okraje Brunšova budou mít do přirozeného centra obce přes dva kilometry. Správně řekl tady pan místostarosta, že přirozené centrum obce je odjakživa na křižovatce a že by tam mělo zůstat. A souvisí s tím další věc nebo dotaz: v územním plánu je napsáno, že stará škola, kde teď stojíme, se změní na domov důchodců. Já si tedy myslím, že škola tady v tomhle místě vyhovuje, protože je v přirozeném centru. Bohužel to souvisí s tím, jak je územní plán podán, protože v podstatě ty stávající plochy vůbec nemají určenou funkci. Takže my z toho nevidíme, jak bude vypadat naše centrum stávající, kde je teď v podstatě nedořešený urbanistický prostor těmi boudami, které se tu odehrály před 15 léty, ale není tu ani čistá občanská plocha stávající, a to je třeba škola a další, které by podle mě měly být zachovány. A je tedy fakt, že do nové školy, i když je to ucelený školní areál, děti chodí také 40 minut. A táhnou 5 kilo. Na zádech. Takže jsem se chtěl zeptat, proč není stávající centrum nějak vyznačeno v tom územním plánu. Tak, jak je to tady podané, když se takhle schválí ÚP, tak si tam každý bude dělat, co bude chtít. A je to pětitisícina, jsou tam parcely, takže tady ty funkce by tam podle mě měly být určeny. Protože jinak z toho bude ještě větší galimatyáš, než je teď. Já to říkám proto, že když jsem se byla na územní plán dívat u paní starostky, tak tam zrovna byla jedna chatařka ptát se na svoji parcelu na stávající ploše, ty jsou jen orámované, a ptala se: tak co já tam můžu?, a ona řekla: no tam můžete, co chcete, to jsou plochy na chaty, na bydlení, může se tam i klidně ubytovávat, všechno, čili to bude asi výklad, jaký koho napadne ...

Dr.Kratochvíl: Já jsem to pochopil aspoň tak, že - nejsem samozřejmě z vaší profese -, ale povoleno bude čistě bydlení, nebo bydlení smíšeného typu, a z toho budete vycházet. A jestliže někdo v čistém bydlení si bude chtít postavit pension, tak toto mu asi nebude povoleno. A když si někdo v čistém bydlení bude chtít postavit autodílnu, tak mu to taky asi nebude povoleno. Tak já to chápu.

Ing.Meisnarová: No ale tady to tak není. Kdyby schválili tohle, tak se to z toho nevyvodí. **Dr.Kratochvíl:** A ta škola, já nevím, já bych vám řekl svůj názor: problém školy je v podstatě problém celé generace. Tady vznikla nějaká nová škola a zase ten provoz, který tady dneska vzniká, těch dvou škol, přecházení dětí na oběd a zpátky, to samozřejmě také není ideální. Čili to se bude muset řešit v celém konceptu, zda třeba celou školní činnost přestěhovat tam, nebo nějak rekonstruovat tuto školu -

Ing.Meisnarová: Ale musí se brát v úvahu, že k Dobřichovicím patří pravý břeh, kde děti překonávají silnici 3. třídy, Železnici, řeku a velkou vzdálenost.

p.Voňahlík: Tam bude obchvat, tudíž tam nebude silnice, tam by měla být pěší zóna a z toho Brunšova by měl s dětmi jezdit autobus.

Ing.Tunka: Já bych měl věcný námět: Já si myslím, že už máme řadu příkladů plánovací dokumentace, kde každá plocha je označená číslem nebo cifrou a v textu je potom jasně vymezeno, co se v té ploše smí. A je to jasné a jednoznačně vymezeno, aby nedocházelo k omylům a tzv. různočtením, je jasné definováno, co se tam nesmí, co se tam smí za jistých podmínek, které jsou jasně specifikované, a co se tam smí bez jakéhokoli omezení. Čili já vznášám návrh, aby takto byl ten územní plán zpracován. Abychom se vyhnuli tomu, že si to každý bude vysvětlovat, jak se mu bude hodit.

Dr.Kratochvíl: Já s tebou naprosto souhlasím.

Ing.Tunka: Já bych doporučil, aby toto bylo nějakým způsobem zapsané.

Dr.Kratochvíl: Zapsat to musíš ty, bohužel. Pošli to na OÚ a my to předáme tady zpracovatelům.

Ing.Meisnarová: Ne. Předá se to zastupitelstvu, které tu není -

Ing.Tunka: Já bych měl dotaz. Územní plán schvaluje zastupitelstvo obce. Tak se ptám, jak ho budete kvalifikovaně schvalovat, když ze zastupitelstva jste tu dva. To pro vás bude nějaký zvláštní výklad? Já jenom kladu otázku, protože si myslím, že by tady měl být jakýsi jasný režim, že zastupitelstvo by s tím mělo být seznámeno jako celek. Je to ode

mne nepřijemné, ale v podstatě je to výzva, vy dva to odskákáváte za ty, co tu nejsou, ale já si myslím, že máte-li to kvalifikované schválit a máte-li reflektovat požadavky občanů, tak byste s tím jako celek měli být dostatečně seznámeni.

Ing.Štika: Martine, ale tuto otázku musíš vzést na ty ostatní, ne na nás -
Ing.Tunka: Moment, já přece nebudu obcházet jednoho zastupitele za druhým, já to na vás vznáším jako na dva reprezentanty a požadují tímto, abyste to tlumočili dál! (Pozn. red.: na mimořádném zasedání obecní rady se stavební komisí 28.9. 93 byly projednávány připomínky ke konceptu ÚP a předpokládala se účast i zpravovatelů ÚP, i členů OZ.)

Dr.Kratochvíl: ... Já bych měl ještě jeden dotaz: souvisí to s tím centrem obce: to přirozeně centrum obce je do jisté míry znehodnoceno objektem bývalé traktorové stanice. Co navrhuje se s tím? Má to být nějaká obytná nebo smíšená zóna?

Arch.Černý: V podstatě je to zahrnuto do té smíšené centrální zóny, stávající zástavba, kromě bydlení zahrnuje dalších aktivit především obchodu a služeb nevýrobního charakteru formou rekonstrukční adaptací. Vylučují se jakékoliv formy výroby negativně ovlivňující životní prostředí. Byli jsme upozorněni, že se tam začíná realizovat živochišná výroba v části snad, že tam někdo ustájil krávy -

p.Vošahlík: Tam byly po obou stranách silnice usedlosti. Jenže ti zemědělci vymřeli a ti, co tam dneska bydlí už nejsou zemědělci. Jedině pan Landa, ... to je mlouvník zemědělské činnosti. Jinak to byla všechno zemědělská stavení.

Ing.Meisnarová: No, jo, ale teď je to centrum obce -

p.Vošahlík: To už je daleko od centra obce...

Dr.Kratochvíl: ... Vzhledem k tomu, že tam byla uskladněná technika atd., tak si dovedu představit, že to tam je promočené ropou a ostatními produkty velice významné a je to blízko řeky.

Dr.Matí: Budu kopírovat Ing.Tunku: Jaký je váš názor na to, kde by v Dobřichovicích mělo být centrum? S tím, že se to tady všelijak zamotá, něco někde přibude, něco ubude, že se to možná všelijak posune. Jaký je váš názor? A jestli můžu ještě připojit jednu otázku: jestliže by Dobřichovice měly být obec se sídelní a rekreační funkcí, co pak obyvatelům a rekreačním nabídneme z oblasti kultury? Např. my jsme se při projednávání UHZ trochu ptěli s OÚ o kino, někteří tam tvrdili že např. kino tu být nemusí, protože všichni mohou jezdit do Prahy, a nakonec bylo řečeno: tak jim to tam tedy dejte... (tedy ten požadavek). Tady totiž není sál, kde by se lidé mohli scházet, potkávat. Obec je v podstatě tlačena do role noclehárny. Víte, jaké to může mít důsledky ve vztahu člověka k místu, kde bydlí, kde je doma. Je s tímhle nějak počítáno, alespoň rámcově, jakým způsobem, ev. kam? Víím, že je to dost konkrétní, ale -

Arch.Černý: Je to konkrétní, ale v podstatě tyhleto činnosti kulturního charakteru nebo na tom poli, kde by se měla doplnit taková opravdu kvalitnější zástavba, kde by se mělo bydlet, kde by mohlo být nějaké ubytování hotelového charakteru i nějaké kulturní zařízení. V podstatě představa o tom centru je asi taková, že se tu měla uchovat taleta zřejmě asi původní široká ulice podle těch statků směrem ke statku křižovníků a vlastně by to mělo pendlovat mezi jedním centrem pod zámek a tím statkem křižovníků a okolím a jakousi nově vzniklou plochou (ukazuje u školy). Není tady vytvořená žádná náves, žádná náměstí, ale vlastně by ti lidé měli pendlovat v takovém nějakém čtverci v tomhleto prostoru.

Ing.Meisnarová: Ale když jsou tu nové plochy, tak by tam ta náves mohla být!

Arch.Černý: A tím vlastně dostaneme tu novou školu do centra.

p.Vošahlík: Dobře, jenže centrum obce se pak dostane úplně za obec. Celá obec bude na jedné straně a centrum bude na jednom rohu.

Ing.Meisnarová: A není to doplnění, ale nové centrum! Protože tam je zatím jen kus školy!

p.Vošahlík: To by bylo věrnější tam, co je škola a Palackého ulice, tam udělat zónu bez dopravy, tu Palackého ulici udělat jako pěší zónu a něco možná i zbourat, tam někde

ly plochy prázdné jsou, a udělat tam vlastně náměstí.

Dr.Hornychová: Já si tedy představuji i coby atheista, že to centrum je u zámku, že by to mělo být nějak mezi tím propojeno - to by přitahovalo lidi - a brát celou tu oblast jako centrum, tu historickou zástavbu.

Ing.Tunka: Já bych tento názor podpořil, já jsem kdysi řešil tuto problematiku ještě jako projektant a myslím si, že je to vlastně tady na této křižovatce, ... že tady je to přirozené centrum, a tady by se to asi mělo rozvíjet, tady je to těžiště, myslím si, že to není jenom můj názor, ale jak tady všichni hovoří, tak to tak nějak všichni cítí, to není jako nějaký voluntarismus...

Ing.Meisnarová: ... každý nový územní plán má mít podle vyhlášky plochy veřejného zájmu, které tady máme v textu písemně dokumentovány. Já si tedy myslím, že jich je tam málo a že by měly být i na výkrese, protože řada lidí si neumí představit, co to je, měly by tam být všechny místní komunikace a týká se to tedy i centra obce, protože jestliže občané dospějí k tomu, že centrum obce by se mělo rozvíjet v historickém jádru, tak je možné jako veřejně prospěšnou plochu dát i zastavěnou plochu, i třeba po traktorce, která je zdevastovaná atd. Jsou to plochy, které bude možné v budoucnu jediné vyvláštňovat, samozřejmě, že se to musí dělat s citem, ale jestliže je tu vážný nedostatek centrální plochy nebo náměstí nebo nějaké veřejné plochy, tak by to určitě do toho patřilo...

p.Vošahlík: Dobře, ale musím to nějak vypadat! Musím mít logiku, ne lámhle udělat po traktorce náměstí! To by se muselo zbourat půl Dobřichovic, aby se ta traktorka zapojila do centra obce!

Ing.Tunka: Já myslím, že nemáte pravdu, ... to by se nemuselo bourat půl Dobřichovic! **Arch.Vodrážka:** Ta obec má určitou historicky rostlou strukturu. Pochopitelně se budeme mít, ... ale apriorně vytvářet v historickém centru nové prostory, to si myslím, že není dobrá možnost.

Ing.Meisnarová: Já bych se chtěla zeptat, jak bude zastupitelstvo ty připomínky projednávat nebo jaký je další váš postup, protože bych při tom projednávání těch připomínek chtěla být. Chtěla bych vědět, jak bude to zastupitelstvo nebo rada nebo kdo rozhodovat. Máte připraveno, jak to bude dál probíhat?

Dr.Kratochvíl: Abych se přiznal, tak já tedy nevím. (k Arch.Černému, k Ing.Meisnarové, k Ing.Tunkovi): Jak je to podle zákona?

Ing.Meisnarová (k Ing.Tunkovi): Jak je to podle zákona?

Ing.Tunka: Já ho tady nemám... (smích v sále)

Ing.Meisnarová: Já tedy ze své zkušenosti vím, že to projednává zastupitelstvo.

Arch.Černý: Tam není napsáno v zásadě, jak se to má projednávat...

Dr.Kratochvíl (k Ing.Meisnarové): Čili vy soudíte, že připomínky projedná zastupitelstvo... **Ing.Meisnarová:** Zastupitelstvo na veřejném zasedání. A to bude tedy moc zajímavá věc...

Tam budou připomínky, které se tady probíraly tři nebo čtyři hodiny a tam bude sedět - já nevím kolik je těch zastupitelů, 12 nebo kolik - a budou o tom rozhodovat o té koncepci. To si tedy neumím představit -

* * *

EVROBANKA NA PRAHU ROKU TŘI (BLAHOŘÁNÍ KE DRUHÝM NAROZENINÁM)

V úterý 21.září v 10.30 byla slavnostně otevřena filiálka Evrobanky a.s. v rekonstruovaných prostorách brněnského minoritského kláštera. Otevření, jehož se zúčastnili vedoucí představitelé Evrobanky a řada hostů z dalších bank a institucí, bylo spojeno s oslavou dvouletého výročí činnosti banky.

Evrobanka a.s. tedy vstupuje do třetího roku své činnosti. Její zrod vyznačují tři

data: 3.5.1991 získala licenci SBČS, datum 25.9.1991 nese zápis do podnikového rejstříku a první říjnový den roku 1991 byl dnem, kdy banka zahájila činnost. Od svého vzniku banka sleduje jako svůj hlavní cíl rozšíření a zkvalitnění služeb v českém bankovním prostředí a pomoc v rozvoji české ekonomiky podporou soukromého podnikání. Název banky navazuje dojem zahraniční kapitálové účasti, jde ale o ústav s výhradně českým kapitálem. Název symbolizuje záměr vybudovat kvalitní, silnou a konkurenceschopnou banku, poskytující klientům komplex služeb evropské úrovně. Za dva roky své činnosti vybudovala banka sedm samostatných filiálék (vedle naší dobfichovické také filiálky v Praze na Strossmayerově náměstí, v Kladně, Brně, Zlíně, Poděbradech a Benešově), jednu exposituru v Mníšku pod Brdy a druhou pracoviště brněnské filiálky. Letos v říjnu otevírá Evrobanka další filiálky v Praze 3, Prokopově ulici, a Praze 4, Nuselské ulici.

Od roku 1991 poskytuje Evrobanka klientům služby, které byly do té doby v naší republice neznámé, především služby platebního styku v tzv. systému on-line. Tento systém výrazně zkrátí platební styk a komunikaci mezi filiálkami, doba pokladní operace z jiné filiálky tak nepřekročí 10 minut, převod mezi klienty banky je prováděn v témže dni, převod z jiné banky v České republice první obvykle 3 dny. Zkrátí se také platební styk se zahraničím. Klient má díky systému možnost dispozice se svým účtem z kterékoli filiálky, Evrobanka také zřizuje všechny typy účtů na počkání a doprovází vedení účtů službami podle přání klienta. Klient si tak může například určit formu předání výpisů z účtu (osobně, faxem, poštou, na disketě aj.).

Evrobanka úspěšně vstoupila na kapitálový trh. Ve vybraných filiálkách nabízí zprostředkování obchodů na sekundárním trhu cenných papírů. V současné době vykonává funkci deponitáře pro jedenáct fondů a investičních společností, mezi nimiž nechybějí ani některé z těch, které byly v první vlně kupónové privatizace neúspěšnější. Evrobanka také patří k organizátorům emise obligací ČEZ. Od 3. února letošního roku je členem Burzy cenných papírů v Praze. Úspěšně investiční privatizační fondy založené Evrobankou se stejně jako investiční společnost Evbak a.s. připravují k účasti ve druhé vlně kupónové privatizace.

Pružné služby pro občany obohatila Evrobanka o zajímavou nabídku spořitelních vkladů zřizování žirových účtů nebo přijímáním termínovaných vkladů s vysokou, až patnáctiprocentní úrokovou sazbou. Pěs pohyb na finančním trhu Evrobanka již 10 měsíců nezměnila úrokové sazby z termínovaných vkladů.

Pro nejbližší budoucnost chystá Evrobanka vedle otevření dalších filiálék nové služby. Jmenujme alespoň možnost využití platebních karet systému Eurocard - Mastercard, směnárenskou činnost, plnou zahraničně obchodní činnost, kompletní platby sdruženého inkasa obyvatele a možnost přímého spojení podnikatelů s bankou pomocí počítačové sítě, tzv. home - banking.

S použitím tiskových podkladů Evrobanky a.s. zpracoval V.Czumalo

»»» O M A L Ý C H I L I D E C H I «««

Milé Kukátko,

píšeme Ti po roční odmlce, tentokrát opět o vyvrcholení Zálesáckého roku 1992-93, o Dni dětí a o táborech.

- Den dětí jsme letos slavili poněkud netradičně. Vedoucí totiž připravili dopoledne plné her nejen pro nás, ale i pro rodiče a sourozence. Všechny nás rozdělili do rodinných kmenů a ta soutěžily ve střelbě ze vzduchovky, z praku, v přechodu dvojitě lávky, ve vaření polévky. Překvapení byli všichni, co už jsme se všechno naučili, ale i jak válely naše mámy a tátové. Všem se Den dětí moc líbil.

Zálesácké léto 93 jsme jako již tradičně trávili první tři neděle na naší základně na Vrážci. 60 starých i nových zálesáků si tu hrálo na indány, tarzany a robinsony. Nejstarší oddáily dokonce po úspěšném absolvování vodáckého výcviku vyrazily na lodní puťák. Plavili se ze Zbečpa přes nespočet jezů a obcerstvení do Dobřichovic. Všichni jeli v pohodě, jen vedoucí se při nácviku udělali. Na konec tábora proběhla Zálesácká olympiáda. O rok starší Zeus nám přinesl olympijský oheň, my slíbili čestné sportovní chování a už se vrhli do boje pod vlajkami našich exotických států. Na závěrečném tábořáku jsme zpívali, brečeli, vzpomínali, ale i plánovali příští lábor.

Za tři dny se 12 nejdolnějších a nejbližnějších dalo Čahounovi všanc. Ta nás letos vodila cestami necestami Broumovska a Náchodska. Za devět dní jsme ušli 110 km a ještě stačili vidět Broumovské stěny, Hronov Aloise Jiráska, zámek v Náchodě, Babiččino údolí, Josefovskou pevnost, Kuks, navštívit kino, koupit se, jezdit na lodičkách, zmoknout, v noci sborem projít hnojem, koupit si limonádu a brambůrky v mnoha hospodách, hrát tam na kytaru, schovávat se před Čahounem, zapojit bezpečnostní jističní vřácného obrazu, mít teplotu, vařit špagety, vyšplhat na nebetýčnou Hvězdu, mýt se v ukrutně studeném potoce a b ý t b e z v a p a r t a.

Prázdniny byly prostě fajn!

Škoda, že už zase musíme do školy, ale na našich výpravách je taky sranda.

Ahoj - oddíl Bobři při středisku Čs. zálesáka Praha-západ

Vzkaz redakce: Milí Bobři, děkujeme za hezké psaní - a - nebudte smutní... Uteče to!

»»» Š K O L Y «««

ALTERNATIVNÍ ŠKOLSTVÍ - (pokračování série Dr.A.Šarounové)

WALDORFSKÁ PEDAGOGIKA

O tomto pedagogickém systému se v současnosti u nás hodně píše. Její zakladatel - Rudolf STEINER (1861-1925) - vytvořil speciální filosofickou soustavu, tzv. ANTROPOSOFII. Podle ní se člověk vyvíjí ve třech sedmiletých cyklech ohraničených výměnou zubů a pohybní zralostí.

Do 7 let věku dítěte se "rozvíjí tělo", dítě napodobuje příklad dospělých; vychovatel nepoučuje a nevyzývá. Dbá na to, aby se v okolí dítěte nedálo nic nevhodného.

Od 7 do 14 let věku se "rozvíjí obraznost" a paměť. Dítě se učí (jazyky, fakta ...), neočekává se však, že rozumí tomu, na čem se cvičí. Má následovat autoritu; velkou roli ve škole hraje třídní učitel, který zůstává s dětmi až do 8. třídy.

V posledním růstovém období (od 14 do 21 let) dochází ke zrození tzv. "duševního těla" - člověk si již utváří vlastní úsudek o věcech, jimž se dříve učil. Cílem je dosáhnout speciální lidskosti - schopnost vhodně reagovat na prostředí, pochopit sám sebe a dosáhnout vnitřní svobody.

Plně organizovaná waldorfská škola je 12 letá, předchází jí zpravidla škola mateřská a navazuje na ní 13. postupný ročník, který připravuje žáky školy k maturitě, aby se mohli hlásit na vysoké školy (tak je to v Německu).

Děti se učí v tzv. "blocích", 6 neděl se věnují 2 hodiny dopoledne jisté tematické oblasti, pak učebním předmětům a jazykům, dopoledne uměleckým a praktickým činnostem, rozvíjejícím fantazii a svobodnou tvůrčí činnost. Značnou roli hraje náboženská výchova.

Za vedení školy odpovídá celý učitelský sbor a rodiče, nikoli ředitel školy. Mezi západními pedagogy jsou na tento systém značné rozdílné názory. Zastánci

ANTROPOFIE velice aktivně waldorfské školství propagují. Mají své příznivce, kteří je považují za optimální typ školy, ale i tvrdé kritiky.

Část odborníků a veřejnosti posuzuje waldorfskou školu skepticky, protože není tak svobodná, jak se sama hodnotí. Velmi silně vnucuje žákům svůj styl výchovy i vzdělávání a specifický světový názor. Tak někteří pedagogové hovoří až o dogmatismu a náznacích sektářství. Waldorfská pedagogika se také značně brání vědeckým analýzám svého fungování a je některými německými kritiky označovaná jako "mýtická" světová výchova.

Kladem je oddělení specializace dítěte a důraz na výchovy (výtvarná, speciální pohybová výchova ...) a široká škála metod vřůky. Domnívám se, že by se mnohé daly vhodně užít (a také se - ovšem bez antroposofického aparátu - v Německu užívají) ve školních klubech a při odpoledních zaměstnáních dětí vůbec.

L. škola byla založena r.1919 v německé obci Waldorf; v r.1988 jich bylo v Německu 104, asi 50 v Holandsku, 24 ve Švýcarsku. V naší republice vznikla r.1990 waldorfská škola v Písku; jedna pracuje v Příbrami, další jsou v Ostravě a Semilech. Na celkové zhodnocení výsledků jejich práce je ještě příliš brzy. Waldorfské pedagogice je věnována také kniha "Výchova ke svobodě" (vydalo v Německu sdružení waldorfských škol - v češtině), která vyšla r.1992.

(Příště: Jenský plán, Freinetovská pedagogika)

Alena Šarounová

>>> I N Z E R C E <<<

DŘEVOTYP - SPRÁVNÝ TYP !

Již od 1.října 1993 zahájen prodej dřevařského sortimentu -lamina, dřevotřísek a dalšího plošného materiálu, včetně kování a lem, pásek.

Naše adresa: Všenory u Prahy, K.Mašity 219 (vedle všensorského zámečku).

Otevřeno: po - pá 8³⁰-17⁰⁰ so 8³⁰-12⁰⁰

Bezkonkurenčně nízké ceny plošného materiálu.
Odběry ve velkém se slevou.

tel.: 02/991 10 23

K 10/93 - 01

DOBŘÍCHOVICKÝ ZPRAVODAJ - KUKÁTKO. Schváleno odborem kultury ONV Praha-západ 14. 3. 1985 a registrováno pod č. 321002585, nová registrace č. 3210028790 ze dne 5. 11. 1990. Vydává Společnost Kukátko, řídí redakční rada ve složení: Doc.Dr. E.Caldá, PhDr. V.Czumalo, ing. D.Havlík, ing. M.Kadlecová, PhDr. J.Matl (předseda). Tisk Jan Kaliba, Modřany. Cena 3 Kčs. Uzávěrka tohoto čísla 23.9.1993, uzávěrka příštího čísla cca 20.10.1993. Adresa: Jiří Matl, Strmá 139, 252 29 Dobříchovice.

Kukátko prodávají: obchodní dům Žáček, prodejna Denny ve Všenorské ul., ŠV Shop v ul. 5.května, novinový stánek u nádraží, koloniál p.Güntera v Zelené ul., prodejna paní Nešporové u mostu.

[12]

KUKÁTKO 10/93



**TISK
KALIBA**

**U Domu služeb 166/5
143 00 Praha 4 - Modřany**

tel. 402 - 57 - 32

tel. + fax. 402 - 57 - 33

**barvotisky ofsetem
do formátů A 3, A 2
na čtyřbarevném stroji**

SHINOHARA,

fotosazba,

šití V 1, lepení V 2,

XEROX