

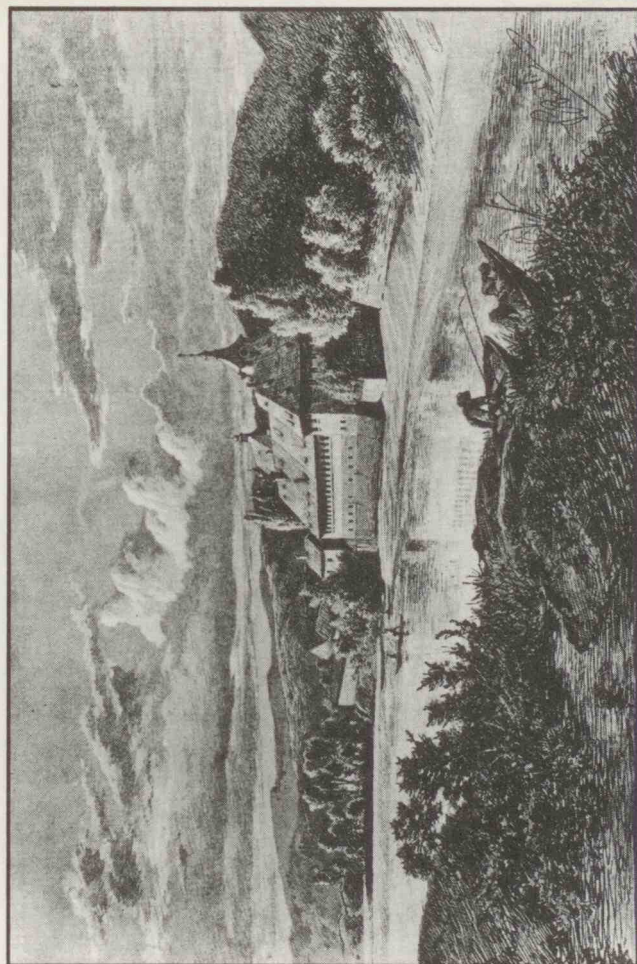
INFORMAČNÍ BULLETIN
VEŘEJNÉHO DĚNÍ
KULTURY A SPORTU

DOBŘICHOVICKÝ ZPRÁVODAJ

11. 93.

ROČNÍK IX

Kulčátko



PŘED R. 1889 - V. BRECHLER



252 29

DOBŘICHOVICE



EVROBANKA a. s.

poskytované služby

- přijímání vkladů od veřejnosti
- poskytování úvěrů (pružné a rychlé jednání za předpokladu prokázání návratnosti úvěru a zajištění úvěru i úroků)
- zřizování a vedení účtů (na počkání, po předložení minima dokladů – občanský průkaz, u podnikatelských subjektů živnostenské oprávnění nebo výpis z obchodního rejstříku)
- platební styk a zúčtování (včetně různých možností zpracování a předávání výpisů z účtů, využívání trvalých příkazů k úhradě, vedení pozastavených plateb po určité dobu apod.)
- pokladní služba
- konzultační a poradenská činnost ve věcech podnikání a investování
- přijímání dražebních jistot
- poskytování bankovních informací

Většinu těchto služeb poskytujeme již přímo v Dobřichovicích.

Běžné účty úročíme 3 %, žirové účty až 5,5 %.

Výpisy z účtů zasíláme dle dohody.

Nabízíme výhodně úročené termínované vklady od jednoho měsíce do několika let.

EVROBANKA a. s.

filiálka Dobřichovice

Palackého 541

Dobřichovice

Tel. 991 20 46, 991 10 93

Fax 991 10 41

Vážení čtenáři,

v říjnovém čísle jsme uveřejnili záznam diskuse o konceptu územní ho plánu, konané 7. 9. ve škole. Záznam přesahoval prostorové možnosti Kukátka. Bylo nutno krátiť. Rozhodli jsme se pro metodu vypustit raději celé jedno tema, než krátiť v textu, a tím riskovat narušení jeho souvislosti. Odložili jsme proto do dalšího čísla celou pasáž pojednávající o prostorách vytvářených pro kombinaci bydlení a rekreace, tedy pověstné pensiony. Uveřejnili jsme jen krátké résumé a slíbili přinést plné znění v dalším čísle. Slibným plníme. Chronologicky jde tedy o první část diskuse. Při přepisu jsme postupovali podle pravidel vyložených již v minulém čísle (K 10/93, s. 1-2). Uprostřed čísla najdete se zvláštním číslováním (str. 5-8) další pokračování textu tzv. Geringerovy kroniky.

JEDNÁNÍ I: PENSIONY

pří 1: Pane architektke, tam byla zmínka o těch rekreačních pensioneech.... Kolik jich bude a jakou budou mít kapacitu?
z pléna: A kde budou, prosím?

Arch.Černý: *Ukazuje na plánu 4 plochy vytvářené pro kombinaci bydlení a rekreace, z toho 1 na Brunšově. A také objekt bývalého statku křížovníků (zde spíše hotebývý typ a služby, stravovací zařízení apod.). Hovoří o kapacitě: na levém břehu asi 50 lůžek, na pravém asi 10.*

pří 1: Nahore na Brunšově, jak jste ukazoval, ale není komunikace, tam by se musely zříditi komunikace?

Arch.Černý: Pochopitelně, ale to není jediný problém, zrovna tak nejsou komunikace ani v ostatních vytvářených lokalitách, každá ta větší plocha se musí řešit komplexně, není to jenom otázka komunikace, ale i otázka zainvestování elektrickou, vodou, kanalizací.
p.Vokurka: Dobře, ale co se týká Brunšova, jak jste ukazoval, to se dotýká přímo lesa, to by se pak nerespektoval lesní zákon? (po delší odmlce odchází k plánu, aby ukázal, která lokalita ho zajímá, následuje tiché dohadování u plánu, přerušované výtky z pléna: nahías, my neslyšíme, nás to taky zajímá!)

Arch.Černý: ... Tady ta parcela, která se nachází nad tím na druhé straně cesty, u ní jsme uvažovali, že by se mohla přičlenit k stávající zástavbě stavbou nějakého objektu, který by mohl eventuelně sloužit buďto pro bydlení, nebo pro rekreační účely. Pochopitelně tyhle věci, jak tady říkáte, že tam není zajištěna voda atd., s tím by pochopitelně každý investor měl být seznámen, to bude asi také v podstatě politika OÚ, aby od investorů získal nazpátek to, že zainvestují tyto sítě...

p.Vokurka: Říkáte, že to je koncept, ale je modifikován na základě nějakého jednání mezi obcí a vámi jako zpracovatelem. To znamená, že existuje potenciaální investor, který přišel s myšlenkou, že speciálně v tomto území by se mu vyplatilo udělat pension. Není tam komunikace, to znamená další zábor lesa, protože stávající lesní cesta je nedostačující. Mezi těmi vilami se tam nedostane...

Dr.Kratochvíl: Já bych chtěl jen upozornit, že jsme asi příliš konkrétní, projednáváme koncept územního plánu a nemůžeme se zabývat každou individuální parcelou...

Ing.Mejsnarová: Tohle je měřtko 1:5000, kde je každá parcela. Až se to schválí, každá parcela bude mít svoji regulaci, a proto se musíme zabývat každou parcelou...

Dr.Kratochvíl: Dobře, ale stačíme to? Jak dlouho tady pak budeme sedět?

Ing.Mejsnarová: Územní plán je obecní vyhláška, která je závazná, podle zákona je potřeba projednat všechny připomínky veřejně.

p.Vokurka: Od toho jsme tady, abychom si vyjasnili připomínky...



EVROBANKA a. s.

poskytované služby

- **přijímání vkladů od veřejnosti**
- **poskytování úvěrů (pružné a rychlé jednání za předpokladu prokázání návratnosti úvěru a zajištění úvěru i úroků)**
- **zřizování a vedení účtů (na počkání, po předložení minima dokladů – občanský průkaz, u podnikatelských subjektů živnostenské oprávnění nebo výpis z obchodního rejstříku)**
- **platební styk a zúčtování (včetně různých možností zpracování a předávání výpisů z účtů, využívání trvalých příkazů k úhradě, vedení pozastavených plateb po určité době apod.)**
- **pokladní služba**
- **konzultační a poradenská činnost ve věcech podnikání a investování**
- **přijímání dražebních jistot**
- **poskytování bankovních informací**

Většinu těchto služeb poskytujeme již přímo v Dobřichovicích.

Běžné účty úročíme 3 %, žirové účty až 5,5 %.

Výpisy z účtů zasíláme dle dohody.

Nabízíme výhodně úročené termínované vklady od jednoho měsíce do několika let.

EVROBANKA a. s.

filialka Dobřichovice

Palackého 541

Dobřichovice

Tel. 991 20 46, 991 10 93

Fax 991 10 41

Vážení čtenáři,

v říjnovém čísle jsme uveřejnili záznam diskuse o konceptu územního plánu, konané 7. 9. ve škole. Záznam přesahoval prostorové možnosti Kukátka. Bylo nutno krátit. Rozhodli jsme se pro metodu vypustit raději celé jedno tema, než krátit v textu, a tím riskovat narušení jeho souvislosti. Odložili jsme proto do dalšího čísla celou pasáž pojednávající o prostorách vytvářených pro kombinaci bydlení a rekreace, tedy pověstně nejvýznamnější. Uveřejnili jsme jen krátké résumé a slíbili přinést plné znění v dalším čísle. Slib nyní plníme. Chronologicky jde tedy o první část diskuse. Při přepisu jsme postupovali podle pravidel vyložených již v minulém čísle (K 10/93, s. 1-2). Uprostřed čísla najdete se zvláštním číslováním (str. 5-8) další pokračování textu tzv. Geringerovy kroniky.

JEDNÁNÍ I: PENSIIONY

př 1: Pane architektke, tam byla zmínka o těch rekreačních pensionech.... Kolik jich bude a jakou budou mít kapacitu?

z pléna: A kde budou, prosím?

Arch.Černý: *Ukazuje na plánu 4 plochy vytvářené pro kombinaci bydlení a rekreace, z toho 1 na Brunšově. A také objekt bývalého statku křížovníků (zde spíše hotebý typ a služby, stravovací zařízení apod.). Hovoří o kapacitě: na levém břehu asi 50 lůžek, na pravém asi 10.*

př 1: Nahoře na Brunšově, jak jste ukazoval, ale není komunikace, tam by se musely zřídít komunikace?

Arch.Černý: Pochopitelně, ale to není jediný problém, zrovna tak nejsou komunikace ani v ostatních vytvářených lokalitách, každá ta větší plocha se musí řešit komplexně, není to jenom otázka komunikace, ale i otázka zainvestování elektrickou, vodou, kanalizací. p.Vokurka: Dobře, ale co se týká Brunšova, jak jste ukazoval, to se dotýká přímo lesa, to by se pak nerespektoval lesní zákon? *(po delší odmlce odchází k plánu, aby ukázal, která bakalita ho zajímá, následuje tiché dohadování u plánu, přerušované výkřiky z pléna: nahlas, my neslyšíme, nás to taky zajímá!)*

Arch.Černý: ... Tady ta parcela, která se nachází nad tím na druhé straně cesty, u ní jsme uvažovali, že by se mohla přičlenit k stávající zástavbě stavbou nějakého objektu, který by mohl eventuelně sloužit buďto pro bydlení, nebo pro rekreační účely. Pochopitelně tyhle věci, jak tady říkáte, že tam není zajištěna voda atd., s tím by pochopitelně každý investor měl být seznámen, to bude asi také v podstatě politika OÚ, aby od investorů získal nazpátek to, že zainvestují tyto sítě...

p.Vokurka: Říkáte, že to je koncept, ale je modifikován na základě nějakého jednání mezi obcí a vámi jako zpracovatelem. To znamená, že existuje potencionální investor, který přišel s myšlenkou, že speciálně v tomto území by se mu vyplatilo udělat pension. Není tam komunikace, to znamená další zábor lesa, protože stávající lesní cesta je nedostačující. Mezi těmi vilami se tam nedostane...

Dr.Kratochvíl: Já bych chtěl jen upozornit, že jsme asi příliš konkrétní, projednáváme koncept územního plánu a nemůžeme se zabývat každou individuální parcelou...

Ing.Mejsnarová: Tohle je měřtko 1:5000, kde je každá parcela. Až se to schválí, každá parcela bude mít svůj regulaci, a proto se musíme zabývat každou parcelou...

Dr.Kratochvíl: Dobře, ale stačíme to? Jak dlouho tady pak budeme sedět?

Ing.Mejsnarová: Územní plán je obecní vyhláška, která je závazná, podle zákona je potřeba projednat všechny připomínky veřejně.

p.Vokurka: Od toho jsme tady, abychom si vyjasnili připomínky...

Dr. Kratochvíl: Abychom tento bod uvedli na pravou míru a abychom si to ujasnili (i já abych si to ujasnil): znamená, že tabuleta vývěska se týká tohoto pozemku a ten koncept počítá s nějakým využitím tohoto pozemku - Arch.Černý: Na této ploše se uvažuje o bydlení nebo o rekreaci charakteru pensiónu. Pensión vilového typu, který, troufnu si říci, nemůže mít asi 40 lůžek.

Ing. Mejsnarová: Já bych se chtěla zeptat, kde je závazně napsané, že na té ploše bude objekt vilového typu. Protože v legendě to není. Kde bude zapsáno to, co se schválí? Protože, jak jsme teď zaslechli, může se tam objevit i objekt, který má 40 lůžek, a za chvíli z toho bude hotel Kazín. A každý, kdo tam polátně tu komunikaci, parking a další vybavenost se všemi smlémi, bude chtít, aby na tom obecní lese investoval někdo vedle něj. A tím pádem je ten les v háji. Tam se podle mne nemá pouštět vůbec nic!

Ing. Kyzlík: Já bych k tomu lesu měl takovou připomínku: je to les zvláštního určení a každý čtvereční metr může povolit jediné ministerstvo životního prostředí. A ani když je to ve veřejném zájmu, jako to bylo v Černošicích pro vodojem, to jednání není jednoduché. **Dr. Kratochvíl:** Tato parcela je les zvláštního určení?

Ing. Kyzlík: Všechno les v okolí Dobřichovic je les zvláštního určení. **Pf 1:** Já bych se chtěla zeptat, jak je možné, že v den, kdy my jsme se přišli podívat na koncept územního plánu a popovídat si o tom, je vyvěšen plakát, kde už se tentýž pozemek, tady (*ukazuje na plán*) určený na pensión, dává k prodeji. ... Čili jak je to možné? Toto (*ukazuje na plán*) ještě není schváleno a tady (*ukazuje na oznámení*) se to prodává! Je to vyvěšeno na veřejných tabulích. ...

Dr. Kratochvíl: No, já vám na tohleto neodpovím. Ale můžu vám zase na druhou stranu říci (možná, že se mnou nebudete souhlasit), že život v obci jde dál. To, že zpracováváme územní plán, neznamená, že uděláme nějakou stavební uzávěru nebo že zakážeme veškeré stavební aktivity. To ale znamená, že stavební činnosti, které stavební úřad povolí (se souhlasem rady a stavební komise), by měly být činěny tak, aby to bylo ve smyslu toho územního plánu, který se tady vytváří a který není špatný. Neměli bychom dělat nic takového, abychom si např. řekli: územní plán neplatí, tak tady postavíme fabriku nebo panelový hotel. To jistě ne. Všechny takové aktivity se snažíme konsultovat s pány zpracovateli územního plánu.

P. Vokurka: To všechno je samozřejmě pravda. Jenomže v okamžiku, kdy tohleto řízení proběhne a ten pozemek jednou k té zástavbě bude určen, tak už je úplně jedno, jestli se to bude realizovat za rok, za dva nebo za pět let.

Dr. Kratochvíl: Já vás mohu jen poprosit, abyste dal svou připomínku, že zásadně nesouhlasíte s tím, aby byl tento pozemek využit pro pensión.

Ing. Mejsnarová (ironicky): A ti zastupitelé, kteří tu nejsou, o tom rozhodnou - (*pozn. red.: o projednávání tohoto bodu na schůzi OZ 18.10. více na str. 5*)

zaznamenal J.M.

Jako doplněk k přechozímu tematu přinášíme text petice občanů, kteří nesouhlasí se stavbou pensiónu na Brunšově, zasláné na Obecní úřad Dobřichovice k rukám paní D. Doležalové, starostky obce.

Věc: odmítnutí záměru obce prodat část pozemku č.k. 2341 v lokalitě BRUNŠOV za účelem výstavby pensiónu.

Uvažovaný záměr nevychází z projednané, schválené a platné územně-plánovací dokumentace, která by prokázala jeho účelnost, prověřen nebyl ani v územním řízení.

Dr. Kratochvíl: Ta parcela má, jak říkáte, charakter lesa, tzn., že vlastník musí nejprve požádat příslušné orgány o změnu jejího charakteru...

P. Vokurka: V současné době je vlastníkem obecní úřad. Měla by nastat pravděpodobně restituční církvevního majetku. ... V této chvíli je to ale obecní les. V případě, že by se obec rozhodla, že tam postaví pensión, přestože má naplánované čtyři jiné pensióny, se ptám -

Dr. Kratochvíl: Počkejte, počkejte, obec se nerozhodla, že postaví pensión a obec nemá naplánované další čtyři pensióny!

P. Vokurka: Pane Kratochvíl, každý koncept územního plánu se zpracovává na základě nějakých připomínek. To znamená, že tady existuje nějaký potencionální investor, který přijel a řekl: tady a tady by se mi líbilo stavět...

P. Brabec (k P. Vokurkovi): To, o čem vy mluvíte, je pravda, že tady existuje někdo, kdo by tady konkrétně v tom místě chtěl stavět, ale to, co vy říkáte, např. já vím ze stavební komise asi 3 neděle, návrh toho územního plánu je podstatně starší, než ty tři neděle, tam se to skutečně dávalo obecně, nebyl znám nikdo, kdo by tam chtěl konkrétně něco stavět. Můžu vám říci, že ten člověk, který by tam chtěl stavět, přišel na OÚ s tím, jestli má nějakou volnou plochu, měl vyhlídnutou druhou plochu, a sice v cípu toho lesa, chtěl stavět tady někde, my jsme se právě dohodli, že jakmile se začne postupně likvidovat tenhleten les, tak jsme se my v komisi vyjádřili negativně, prostě byli jsme proti tomu, aby se tady vůbec stavělo, a napsali jsme stanovisko, že pokud už se tady bude stavět, tak aby se stavělo na téhleto ploše, která už byla vymezena tadytím konceptem. Ta plocha nebyla vymezená na základě přání nějakého investora. Ten záměr je starý aspoň 3 neděle. Obec žádala, aby vyhledali vhodná místa, ale ne, že tam chceme mít -

P. Vokurka: No dobře: ale vy jste říkali, že jste se postavili proti tomu, aby se tato část lesa využívala k zástavbě, ale přitom jste dali souhlas k tomu, aby se zapracovala do konceptu územního plánu?

P. Brabec: Ne. My se k tomu teď vyjadřujeme. My jsme řekli, ať se najdou vhodné plochy i pro tu eventualitu, že by se tu stavěly nějaké pensióny. Teď tady vidíme návrh a všichni se k tomu budeme vyjadřovat.

P. Vokurka: To, co mám v ruce, bylo teprve dnes vyvěšeno v obci. (*Ukazuje oznámení s následujícím textem: Obec Dobřichovice zveřejňuje tímto záměr prodeje části pozemku č.k.2341 v lokalitě Brunšov za účelem výstavby pensiónu. Svoje návrhy a připomínky předložte obecnímu úřadu Dobřichovice v termínu od 7.9.1993 do 6.10.1993. D. Doležalová, starostka obce.*) Jakou tedy máme možnost se vyjádřit, když se dneska dozvídáme toto, ... Je pod tím podepsaná paní starostka. Vy jste ve stavební komisi. Připravili jste tedy opravdu nějaké seriózní jednání s námi občany?

P. Brabec: Ještě nebylo o čem jednat. Stavební komise je poradní orgán rady. Rada se nás zeptala, co bychom měli proti tomu, kdyby se v tomhleto lese stavělo. My jsme napsali, že v podstatě vůbec nesouhlasíme s tím, aby se do toho lesa zasahovalo, a pokud by se tam zasahovat mělo, tak aby se stavěl takový objekt (ono to nemá být 10 lůžek, ale asi 40 lůžek), když už by se tam mělo něco vejit, tak tady, jak to navrhuje koncept územního plánu. Protože to byla jediná možnost na Brunšově. Ale naše první vyjádření bylo, že jsme proti tomu.

P. Vokurka: Dobře, ale v tomhleto návrhu, který byl v obci zveřejněn, je předpokládán zábor lesa. Čí je to parcela?

Dr. Kratochvíl: To je lesní parcela. (*Hromadné dohadování, o kterou parcelu vlastně jde*)

P. Vokurka: Pan architekt potvrzuje, že tento návrh on sám osobně vidí poprvé. Tak v tom případě levá ruka neví, co dělá pravá. (*změť hlasů, vynořuje se hlas Pf 2*)

Pf 2 (razantně): Abychom se dostali každý ke svým zájmům: vy jste to tady nanes, zjistil jste, že pravá ruka dělá něco jiného než levá. ... Podejte připomínku písemně všichni, kdo tam bydlíte. To bychom tu byli do zítřka.

Naplnění uvedeného účelu prodeje - výstavbu penzionu - nemůže obec budoucímu nabyvateli zaručit.

Nejedná se o stavební pozemek, který by byl určen k uváděnému účelu. Č.k. 2341 je lesní pozemek, který je součástí souvislého lesního porostu mimo intravilán obce, bez přístupu z veřejné pozemní komunikace. Pozemek nespĺňuje základní požadavky stanovené ve vyhlášce č.83/76 ve znění vyhl. č.376/92 "O obecných technických požadavcích na výstavbu", jako jsou např. přístupy ke stavbám, umístění na pozemku penzionu odstavnou plochu pro motorová vozidla atd.)

Případné splnění těchto požadavků by vyžadovalo zásah do sousedních lesních pozemků a změnu jejich využívání.

Uvažovaná kapacita penzionu ani rozsah nezbytně vyvolaných změn ve využívání území a investiční, nutných k výstavbě a provozu penzionu, nejsou žádným způsobem doloženy.

Je ovšem zřejmé, že by došlo k narušení tradičního charakteru rekreačního lesa výstavbou veřejné komunikace o délce nejméně 350 metrů s hrubým odhadem nákladů 2.1 - 2.5 mil. Kč (6000-7000 Kč/běžný metr při šířce komunikace 6m) z obecního rozpočtu.

Logicky by následoval požadavek na efektivní využití této investice a na další výstavbu v tomto území.

Důsledkem bude postupná likvidace rekreačního lesa, ke které je záměr na výstavbu penzionu pouze prvním krokem, činným v rozporu s návrhem zpracovávaného územního plánu na zřízení lesoparku.

Z uvedených důvodů se záměrem prodeje části pozemku č.k. 2341 v lokalitě BRUNŠOV v Dobřichovicích za účelem výstavby penzionu všichni níže podepsaní nesouhlasí.

V Dobřichovicích dne 17.9. 1993.

(Do uzavěrky čísla podepsalo text několik desítek občanů. Bližší informace podají: p.PhDr.ZDENĚK KUTÁK, Krajiníkova 296, Dobřichovice a p.JINDŘICH VOKURKA, Krajiníkova 846.

*

Pozn. redakce: nesouhlas se záměrem vyčlenit a odprodat tento pozemek za účelem stavby penzionu vyjádřila i Společnost Dobřichovice ve svém stanovisku ke konceptu územního plánu, které bylo zveřejněno ve vitrině Společnosti v přirozeném centru obce. Výše uvedená stavba komunikace by podle posledních zpráv nemusela být hrazena z obecního rozpočtu.

»»» Z P R Á V Y «««

O zasedání obecního zastupitelstva

OZ se sešlo ke svému 17. zasedání 18.10. 1993. Zasedání to bylo pohříchu celkem dobře utajené. Brunšov jako by pro distributory miniaturních oznámení o konání neexistoval.

[4]

KUKÁTKO 11/93

val, zasklená vitrina na nádraží obsahovala sice sdělení o doplnění programu zasedání o některé body, nikoli však zásadní informaci o tom, kdy a kde se zasedání bude konat. Možná také proto bylo 10 přítomných konšelů v přesile vůči přítomným občanům (navzdory velmi zajímavému programu). Pokusíme se přinést stručnou informaci o nejdůležitějších projednávaných tématech.

VYHLÁŠKA O PŘÍSPĚVKU NA ČÁSTEČNOU ÚHRADU NEINVESTIČNÍCH NÁKLADŮ NA

PROVOZ MŠ, ŠKOLNÍCH DRUŽIN A ŠKOLNÍCH KLUBŮ

Obecní vyhláška vychází z vyhlášky MŠMT, která umožňuje vyměřit příspěvek až do výše 30% skutečných nákladů. Dr.Kratochvíl vysvětlil postup rady, která v tomto punktu spolupracovala i se školskou a kulturní komisí. Pro tento školní rok bylo navrženo na 1 dítě v MŠ 250,- Kč a 50,- Kč ve školní družině. Výše příspěvku bude každoročně upravována podle skutečných nákladů. Poměrem 9 pro, 1 proti byla vyhláška schválena.

PRODEJ DOMU Č.P.110 VČETNĚ PŘÍLEHLÉHO POZEMKU

Tento bod byl již předmětem minulého jednání, kdy rozhodnuto jednat dále prostřednictvím reálnitních kancelářů, neboť ceny nabídnuté kupci nebyly shledány dostatečně zajímavými. Dům, získaný v rámci restituce obecního majetku, není obec schopna dále udržovat. Je obsazen nájemníky, současný stav vyžaduje nákladnou opravu (podrobněji K 9/93, s.1). Jednání s reálnitními kancelářemi začato, ve spolupráci s nimi stanovena cena 1.5 mil. Kč. s reálnou nadějí na kupce. OZ ovšem záměr prodeje za těchto podmínek neschválilo (4 hlasy pro, 6 abstencí).

PRODEJ POZEMKU Č. 2416 (zahrada Svojskovy vily u závor u nádraží)

I tato causa je dědictvím minulého zasedání (i o ní podrobněji K 9/93 s.1). Konstatováno, že pražské arcibiskupství, které vlastní vilu na pozemku stojící a chce odkoupit pozemek (prozatím má uzavřenou nájemní smlouvu), se k návrhům obce (cena) zatím nevyjádřilo, navíc neplní podmínky nájemní smlouvy. Po diskusi tedy přikročeno k hlasování, výsledek ovšem v podstatě stejný jako minule: 7 hlasů pro, 3 abstence, prodej tedy neschválen.

ÚZEMNÍ PLÁN

Pani starostka D.Doležalová rekapitulovala průběh projednávání konceptu ÚP. Byly shromážděny četné připomínky občanů, občanských sdružení a organizací D.Doležalová zdůraznila, že ne všechny organizace, které se ke konceptu povinně vyjadřují, zatím zaslaly svá stanoviska. V současné době je nutné rozhodovat, které připomínky budou akceptovány. Poté bude sestaven podklad pro dopracování plánu. Tematem se zabýváme i na jiných místech, na něž tímto laskavě čtenáře odkazujeme. Ing.Mejsnarová v diskusi upozornila na to, že při projednávání ÚP nebyl přítomen pořizovatel (i k této záležitosti se vracíme na jiném místě). OZ vzalo informace na vědomí.

PŘÍSPĚVEK NA PROVOZ MOSTU

Také o tomto bodě se rámcově jednalo již na minulém zasedání. Obec je postavena před problémem, jakou částkou se bude podílet na nákladech spojených s provozem mostu.

KUKÁTKO 11/93

[5]

Z obavy, aby nedostaly se při vypuknutí válek husitských Dobřichovice v moc Pražanů, dal je král Zikmund zapsati rytíři Bolechovci z Pušperka, jak svědčí zápis v archivu českém I-504 č. 53, jímž zapisuje Zikmund tvrz Dobřichovice s plným panstvím Bolechovci z Pušperka ve 130 kopách gr. miš. za službu v zachování hradu pražského zaostalých, item 80 kop gr. záškodných a 306 kop za službu tří let, jakož list svědčí, jenž dán byl v Berouně léta 1420 na den sv. Šimona a Judy. Ačkoliv byly Dobřichovice zapsány Bolechovci, přece aspoň z počátku jich Bolechovec neužíval.

Pražané přitáhli v r. 1421 před Karlštejn a obléhali jej nadarmo. Při tom tažení rozbořili Hrádek a tvrz dobřichovickou. Jeden z rytířů, kteří králi Zikmundovi věrnými zůstali, byl i Bolechovec. Dal se uzavřítí na hradě Karlštejně a prodělal dlouhé obléhání a dobývání hradu, trvající po několik měsíců a končící příměřím, uzavřeným mezi posádkou hradní a Pražany.

To bylo v čase, kdy Křižovníci pro bouře husitské Prahu opustili až na provvisora a některé bratry ve špitále. Provvisor Řádu Zbyněk v jistém dorozumění s purkmistrem města praž- / (s.12) ského pečoval o nemocné, ačkoliv Pražané správu špitálu do rukou svých vzali a zároveň i správu statků ležících v okolí Prahy, k nimž jmenovitě Hloubětín, Ďáblice, Tursko a vzdálenější Dobřichovice nade Mží mezi Karlštejnem a Zbraslaví náležely.

V archivu českém XXVIII-672 jest uveden seznam statků obcí pražskou ujatých a zase zcizených, mezi nimiž přichází i "curia Dobřichovicensis", která patřila Křižovníkům a zapsána byla jakémus Lidersonovi. Liděť neboli Lidrzon v době obsazení hradu Karlštejna Dobřichovic, které byly králem zapsány Bolechovci, skutečně užíval. Když ale posádka Karlštejnská uzavřela příměří s knížetem Zikmundem Korybutovičem a Pražany, dala si do podmínek, aby všechna zboží rytířův a panošův a všechna zboží kněžská a královská, na němž rytířové a panošové zápisy měli, v pokoji byla a na ně nebylo saháno až do sv. Martina r. 1432. Proto čteme v díle: "Hrady a zámky české" od Sedláčka VI.-55, že posádka Karlštejnská měla spojení s venkovem a mohla hrad vším možným zásobovati, a že Bolechovec, který tehdejší Dobřichovice v mocném držení měl (1430) dva vozy vína červeného a bílého z vinice dobřichovické na Karlštejn dopraviti dal. Dle jiného pramene (Höfler, fontes rerum Hussiticarum str. 288) nedošlo vůbec / (s.13) k tomu, že Dobřichovice darovány býti měly Pražanům a Liděťovi, ježto Bolechovec, jsa pod ochranou blízké posádky hradu Karlštejna, k jehož obhájcům sám náležel, chránil v Dobřichovicích katolický řád a sem nového faráře katolického dosadil (Lib. confir. VIII D 3.) Později dosáhl Bolechovec ještě několika vesnic okolních. (Arch. český I-504). V roce 1435 vzdala se Dobřichovic Dorota, vdova po Jakubovi z Dobřichovic, téhož panství ve prospěch Zikmunda, syna Jana Bradatého. (Arch. č. XXVI-155.) Střídaly tedy Dobřichovice v dobách husitských své držitele, jejichž jména, pokud bylo možno se dopátrati, byla následující:

Roku 1428 zapsali je Pražané Liděťovi.

Téhož roku král Zikmund Bolechovci z Pušperka.

Roku 1435 vzdala se jich Dorota ve prospěch Zikmunda, syna Jana Bradatého.

Dalším držitelem byl Matěj z Řičan, po něm Jan Šrámek a konečně Křižovníci, když je byl totiž velmistr řádový Matyáš ze Střebeska ze zástavy vykoupil. / (s.14)

O tom, že se podílet bude, se již v minulosti rozhodlo. Provozovatel žádá 50% podíl. Obecní rada však namítá, že obec nemá možnost ovlivnit pozitivním způsobem náklady (např. účast ve výběrovém řízení při projednávání způsobů údržby). Proto navrhl 50% podíl na nájemném a příspěvek na nový mostní povrch. Účast obce na jednáních spojených s údržbou mostu bude třeba konkretizovat.

PRODEJ POZEMKU Č.2341 NA BRUNŠOVĚ NA VÝSTAVBU PENSIONU

Této problematice je věnováno i několik úvodních stránek Kukátka. Na zasedání se dostal p.Klápa, který má zájem postavit na tomto pozemku veřejné ubytovací zařízení. Záměr specifikoval takto: zastavěná plocha 220 m², obestavěná 2 000 m³, uvažuje o 15 dvouúložkových pokojích, stravovacím zařízení a další vybavenosti. Součástí pensionu by mělo být i parkoviště pro 6-8 osobních automobilů. Režim by měl být uzavřený, tedy např. stravování či občerstvení pouze pro hosty pensionu. Přínos obci: daň s provozu. OZ rozhodlo prozatím neschválit záměr prodeje vzhledem k tomu, že není dokončen územní plán. Problém tedy odložen do schválení ÚP. Za pozornost možná stojí výsledek hlasování: 1 pro prodej, 9 abstencí.

PRONÁJEM ČÁSTI POZEMKU Č.859 (mateřská škola)

Paní starostka předložila návrh na pronájem části pozemku mateřské školy pro vybudování dětského zdravotního střediska. S návrhem vyslovilo OZ jednomyslně souhlas. Zpracoval J.M.

V průběhu zasedání OZ byla vznesena připomínka, že při projednávání územního plánu nebyl zvolen náležitý postup, neboť mj. nebyl přítomen pořizovatel, což by mohlo ohrozit právní platnost ÚP. Jelikož se jedná o věc veřejnou značné důležitosti, o dokument, na jehož zpracování jsou vynakládány značné prostředky i velké množství energie mnoha osob, obrátili jsme se s prosbou o bližší vysvětlení na specialistu na územní plánování Ing.Arch. MARTINA TUNKU:

K: Můžete jakožto profesionál, zabývající se územním plánováním, vysvětlit podstatu této námítky?

M.T.: V úvodu je nutné říci, že je nanejvýš potřebné, aby obce měly územní plány pořízené a schválené dle platných zákonů. Účelem územních plánů je řešit celou řadu problémů. Nezanedbatelnou podmínkou je, aby s ním byli všichni srozuměni.

Stavební zákon a další vyhlášky proto určují závazné postupy - kdo může tento plán pořizovat (kdo je slovy zákona "pořizovatelem"), s kým a jak musí být projednáván od jeho zadání tomu, kdo ho zpracovává (dle zákona zpracovatel), přes zpracování variant řešení - konceptu, výsledného návrhu až k jeho schválení. Po schválení se stává územní plán právně závazným dokumentem, který musí při svém rozhodování respektovat jak stavební úřad, tak obec i občané.

Nedodržené zákony předepsaných postupů může mít nepříjemné důsledky - například zpochybnění právní platnosti územního plánu.

(pokračování na str.7 za textem přílohy)

DOBŘICHOVICE PO VÁLKÁCH HUSITSKÝCH.

Matyáš ze Střebeska, jenž byl velmistrem řádovým r. 1490 - 1511, těžil se přízni krále Vladislava Jagejlovce, který se zachoval vůči duchovenstvu blahovůli tím způsobem, že zapověděl prodej duchovních statků laikům a nařídil, aby ony od církve zase byly zpět vykupovány. Roku 1498 vypůjčil si Matyáš ze Střebeska 400 kop českých grošů, když se byli za něho zaručili pánové Petr z Rožmberka, Zdeněk z Walddeka, Václav z Roupova a Závist Šulek z Hrádku, a vyplatil zboží dobřichovické ze zástavy Heřmanu z Říčana a Janu Šrámkovi. V roce 1505 vyplatil ze zástavy i jiné dědiny (pole) zádušní i zápisní, v té době v užívání osadníků se nalézající, přivítěliv je k záduší sv. Prokopa a Martina v ten smysl, aby jich farář užíval. Od té doby zůstal řád v nerušeném držení Dobřichovic až do r. 1619.

Již za Matyáše ze Střebeska věnována byla Dobřichovicům péče nevsřední, ale více ještě za klidných časů, jichž dožili se nástupci jeho Antonín Brus z Mohelnice (1562 - 1580), Martin Medek (1580 - 1590), Zbyněk Berka z Dubé (1592 - 1606), Karel Lamberk (1607 - 1612), Jan Lohelius (1612 - 1622) a Arnošt z Harrachů (1623 - 1667). // (s.15)

Velmistř Brus rád se v Dobřichovicích zdržoval a věnoval jim všemožnou péči. Dal do pořádku zničená pole, která nebyla drahým čas, následkem válečných tažení, obdělávána, zpustošenou vinici znovuozdělal a opatřil ušlechtilou révou. Zahradu panskou opatřil nejvyšším ovocem, které bylo dodáváno pražskému hospitalu.

Zbyněk Berka z Dubé dal koncem stol. XVI. vystavěti "villam dominicalem" nynější zámek. Z této doby máme o Dobřichovicích hojně zprávy. Byl to zejména převor Manner, z Kladna pocházející, který jako bývalý správce po smrti své manželky do řádu vstoupil a své bohaté zkušenosti uplatnil. Od něho pochází velký urbář, zvaný "liber flavus" z r. 1645, v němž píše na str. 358: "... Při týchž Dobřichovicích jest přední klýnot dům vzácně vystavěný, ve kterémž předešle totiž okolo léta 1636 a před tím žádný jiný nebydlel jen toliko hospodář. A když generálmistrí přijezdem tu býti ráčili, bylo všechno v čistotě spraveno a způsobeno a pěknými almarami, dveřmi drahými, ložmi a zámký zapaditými, okny, táflováním okrášleno." // (s.16)

DOBŘICHOVICE ZA VÁLKY TRICETILETÉ.

Hned na začátku války třicetileté při povstání českém obdržel řád od direktorů království českého vyznamenání, že se jim statek Dobřichovice zabírá a předává se v držení Jindřichu Matesu, hraběti z Turnu. Bylo to při sv. Janu Křtitele, kdy hraběnka z Turnu se na zámku dobřichovickém usídlila v místech, kde pan Páter bydlíval, a bohoslužby evangelické častěji odbývala dala. (Pospíchalovo diarium z r. 1663.) Po záboru více než rok trvajícím dostaly se, byvše zpět koupeny, Dobřichovice v majetek řádu.

Začátkem války byla osada zdejší svědkem vojenských tažení, dislokací vojsk buď císařských aneb nepřátelských a byla sužována válečnými a naturálními dávkami.

V r. 1631 na den sv. Anny byla téměř celá ves od Švédů spálena, zámek vydrancován a proměněn ohněm v sutiny. Převor Manner poznamenal v "liber flavus": "Což vše vpádové vojenství v čas nepřítelů švédských Panýra, (Banner), Dorstensohna a Frankla generálů, proti nimž J. M. císařské vojsko i lid státi musil, pobráno, zbořeno a obloupeno bylo".

Po utišení bouřlivých časů byl zámek za velmistra Harracha znovu obnoven a kaple sv. Václava v tvrzí svému účelu na- // (s.17) vrácena. Jen pozvolna zotavovaly se Dobřichovi-

ce ze škod, dlouhotrvající válkou způsobených. Dům řádový byl téměř rozbořen, statky a domy řádové zpustošeny a zanedbány.

Tu vystupují v dějinách řádu křižovnického tři mužové, kteří nezdolnou energií a láskou k řádu naplnění, tu zásluhu mají, že řád zániku propadající zachránili. Osud a život oněch mužů dotýká se i Dobřichovic. Byl to zmíněný již převor Manner, muž zvláštního organizačního talentu, výtečně obeznalý ve všech odvětvích tehdejší veřejné správy a zvláště oekonomii, který po míru položil základ k pozdějšímu dobrému hospodářskému stavu. Nástupce jeho v úřadě převorském Wolfgang Jindřich Tiliš (1659 - 1662) uplatnil jako bývalý správce své praktické zkušenosti ve službě řádové a nezapomenutelný Jiří Hynek Pospíchal, který se stal převorem ještě ve věku poměrně mladém, pevnou rukou celou správu statků řádových vedl a právo vrchnostenské nad poddanými sám vykonával. Nebylo dne ani hodiny, kdy by nebyl vyjel na statky řádové. Sotva se vrátil ze strany jedné, již v noci opět koňmo, vozmo neb pěšky spěchal na statek druhý, jsa přísným dohlížitelem svých úředníků a spravedlivým soudcem lidu poddaného. Po smrti generála Valdštejna stal se velmistrem řádovým a vedl otěže jeho od r. 1694 - 1699. Pospíchal dlel, jak // (s.18) se z mnohých zachovaných památek písemných dovidáme, velmi často v Dobřichovicích, byl zde znám a znal i zdejší poměry a lidi velice dobře. Zvěčnil se tím, že vybudoval rozbořený dvůr a vystavěl kapli sv. Tadeáše r. 1680. Pospíchal po příkladu svých předchůdců volil Dobřichovice za své letní sídlo a brával s sebou i jiné bratry řádové sem o prázdninách na zotavenou. Zámek hostil ve svých zdech mnoho vynikajících osobností, hodnostářů jak duchovních tak i světských, různých vojenských pohlavářů a výtvarných umělců.

V pamětní knize z r. 1721 píše farář Schicht o vzácné návštěvě Morice Adolfa, knížete saského, který se svými dvořany dne 5. června Dobřichovice navštívil. Mezi služebníctvem bylo i mnoho hudebníků, mundašek, kuchař a lokajové. Po sedm neděl, po které ony návštěvy trvaly a ve kterých se "rozičné distrakty, jak na Berounce, tak i v lesích řevnických činily, všechny outraty a výlohy se vedly z kasy řádu, jakož i rozličné forovník jak do Prahy, tak i do okolních ležících míst Břežan, Zbraslavě, Karlštejna se z Dobřichovic fedrovaly. Několik dní později přijel na návštěvu ještě jeden kavalír s dvěma lokaji. Pro nedostatek pokojů musil jim farář svou vlastní habitaci a pokoj s postelí postoupiti, ježto se zde osm dní zdržel. Poněvadž na den sv. Jana Křtitele den jeho jmenin se slavil, // (s.19) z té příčiny jemu k uctění, "kumstovný oheň", jak na vodě, tak proti generalátu, den před tím na večer se zapálil, při kterém se bubny a trouby notně slyšeti daly."

Zub času hloidal neúprosně na budově zámecké a jen nákladnými opravami mařilo se jeho dílo. R. 1734 část zámku směrem ku mlýnu, zejména místnosti rohové byly tak sešlé, že se více k obývání nehodily. Dány nové podlahy, dvěře, okna, vystaven krb, jímž bylo vytápění umožněno. Štít byl zcela obnoven, sloh zámku přizpůsoben a na něm letočtný nápis zhotoven: Dle seřta IVLII Coelo faVenTe restaVratVM (1734), což znamená: dne šestého července za přízně nebes opraveno.

Zámek nízko položený trpěl povodněmi. Podlahy v dolejších místnostech hnily, musily se často vyměňovati a zdi opravovati. V r. 1747 byl úplně obnoven generalát, pokoje a ložnice znovu vymalovány malířem Janem Vodnianským, měšťanem pražským, dána nová okna a kamna. Zdi vnější ozdobeny rýsováním, pod střechou zdělán ozdobný pás, v něm různé motivy vtisknuty. Průběh generalátu ozdobeno znakem řádovým, na straně východní namalovány pak sluneční hodiny. // (s.20)

Na rozsáhlých půdách zámeckých choval se slad, chmel, deputátní a desátkové obilí administrátorovo. Střecha byla šindelová a proto vždy pro tak vznětlivé věci hrozilo nebezpečí ohně a to tím více, ježto v zámku umístěn byl pivovar, sladovna, bečvárna a místnosti v nichž se zacházelo s ohněm. Jiskra z pivovaru vzletnuvší na půdy zámecké zapálila zásoby chmele a rozntflila požár, jemuž celý zámek za oběť padl. Též i věž zámecká shořela.

Kniha pam. II, str. 40-41 popisuje oheň a požár zámku následovně: "Kolem deváté hodiny dopolední dne 18. května 1779 vypukl oheň nad ložnicí administrátorovou, asi zavinen jiskrou z komína pivovarského tam vzletnuvší. Hned jsme byli pohotoví, ale ježto střecha byla stará a vyschlá, stál za několik minut zámek v plamenech a lehl během jedné a půl hodiny popelem. Z celého zámku i kostela nezbylo ani tolik zdravého dřeva, co by se do sáhu pověst, že byl posvěcen od sv. Vojtěcha. K hašení ohně dostavilo se jen málo lidí a proto dalo se málo zachrániti. Všechno obilí shořelo, pšenice, žito, ječmen, čočka a hrách. Zásoby sladu zka-/(s.21) ženy, rovněž i chmel. Co zbylo, bylo načichlé dýmem. Oheň doutnal až do rána druhého dne a byl všim úsilím uhašován. Nejvíce k utlumení ohně přispěl říčce správce Matěj Řířer se šesti poddanými, kteří přispěchali k ohni, majíce všechny potřebné nástroje a pomáhal až do noci oheň hasiti. Při zachraňování nábytku z ložnic měl velikou zásluhu myslivec mořinský Josef Svoboda. Z poddaných zbraslavských nepřišel k ohni nikdo. Z Letů, obce nejbližší, přišel ku pomoci Vlášek, z Mokropes bratři Pánkové, z Řevnic syn rychtář Jan Ráž. Požár zachvátil i barák Josefa Ledviny, vdvoy po Šplíchalovi, barák Jana Krejzy a chalupu přívoznickou, která až do základu shořela, kdežto u ostatních shořela toliko střecha."

Ve třech letech vystavěn zámek znovu v podobě, v jaké se nyní nachází. Stavbu provádl stavitel Brachner a mistr tesařský Phanner; výlohy obnášely 2618 fl. 36 kr.

Pisatel se zmiňuje, "že tehdy byla veliká nouze o stavební dříví, ježto řád stavel stodoly ve Slivenci, které koncem máje 1779 požárem zúmyslně založeným zničeny byly." Proto dováženo dříví i z Borotě a z Klučenic. V r. 1781 stal se zámek k obývání zpřístupilým a obýval jej kromě administrátora ještě správce dvora. V malém domečku na pravo od vchodu bydlel sládek, který též tam měl výčep piva t. zv. šenk. / (s.22)

Věž zámecká byla dostavěna r. 1781 a prozatímně kryta šindelem. Na ní upevněny byly hodiny, dílo zdejšího hodináře Tučka, v ceně 300 fl. rýnských. Byly ručně dělané a díle výroku tehdejšího faráře Hynka Svobody si hodinář věru tolik nezasloužil. Cymbál byl malý a ten dal dělati provisor Hofmann u zvonaře a stál 25 fl. a ten prý "spíše k hodinám do pokoje, nežli na věž přikován býti mohl, skrze maličkost svoja nezvučuje." Zdejší hostinský Tomáš Petrák v r. 1897 hodiny ty ještě spravoval. Zdejší farář Matěj Reichenauer dal v r. 1901 vlastním nákladem na věži umístiti hodiny nové se dvěma cymbály, které dodala firma Heinz z Prahy.

(pokračování přístě)

K: Jaký to má vztah k Dobřichovicím? Domníváte se tedy, že zákonem předepsané postupy nebyly u nás dodrženy? Oč jde konkrétně?

M.T.: Dle stavebního zákona je pořizovatelem územních plánů pouze vláda ČR pověřený obecní úřad - v případě Dobřichovic to je obecní úřad Černošice nebo okresní úřad Praha-západ.

Kromě jiného je jen tento úřad zákonem, vyhláškami a nařízenými vlády zmocněn k tomu:

- provádět přípravné práce pro zpracovatele územního plánu
 - vést projednávání územních a hospodářských zásad - ÚHZ - zadání pro zpracovatele územního plánu
 - říditi a organizovat veřejné projednávání konceptu s veřejností, se státní správou i s dotčenými fyzickými i právnickými osobami, které mají vlastnická či jiná práva k pozemkům nebo ke stavbám
 - zajistit pozvání dotčených k projednávání 30 dní předem, zajistit obecně srozumitelný odborný výklad, písemný záznam uplatněných stanovisek a účast okresního úřadu - nadřízeného orgánu územního plánování
- Potud právní předpisy.

K: A co tedy Dobřichovice?

M.T.: V případě územního plánu Dobřichovic byla dosud, pokud vím, málokterá z těchto podmínek splněna, např.:
veřejného projednávání konceptu v Dobřichovicích se pověřený obecní úřad Černošice vůbec neúčastnil, natož aby vedl písemný záznam uplatněných stanovisek, o účasti okresního úřadu nemluvě.

K: Děkujeme za rozhovor.

*

Položili jsme dále otázku paní starostce D.DOLEŽALOVÉ:

K: Paní starostko, na zasedání OZ byla vznesena připomínka, že přípravy a projednávání územního plánu se neúčastnil ani pořizovatel, ani zástupce okresního úřadu a že nebyl veden písemný záznam uplatněných stanovisek.

Jak bude OZ na tuto připomínku reagovat?

D.D.: Pokusím se stručně rekapitulovat průběh celého jednání: samozřejmě jsme si byli vědomi, jakou roli má hrát okresní úřad a pověřený úřad v Černošicích. Ti nám ovšem sdělili, že nejsou schopni projednávání zajistit - především personálně (na okresě je v současné době zpracováváno několik desítek územních plánů). Existovalo tedy reálné nebezpečí, že přípravy územního plánu budou zastaveny či odloženy. Neexistence ÚP by zejména v této době mnohých změn nesmírně komplikovala situaci. Proto pověřený úřad ve spolupráci s okresním úřadem navrhl, aby břemeno příprav a projednávání na sebe vzaly obce s tím, že zmíněné kompetentní úřady budou k jednání přivzány, ale vstoupí do něho až v dalším stádiu. Obec tedy připravila a zpracovala ÚHZ (i o nich se konala veřejná diskuse), připravila veřejné vystavení a dvojnásobně projednání konceptu (jednání bylo také svoláno "z pověření okresního úřadu a pověřeného úřadu"). Na jednání v Dobřichovicích byli pozváni i zástupci zmíněných úřadů, ale nedostavili se. Byli ovšem přítomni na druhém jednání i záznam z jednání a vyzvala k podání písemných připomínek, které poté shromáždila. Skutečně jich došlo poměrně velké množství. Specificky dobřichovickým problémem

byla asi malá účast členů OZ na veřejném projednávání (v Dobřichovicích pouze 2, někteří byli až na jednání v Praze (kde ovšem už nebyli občané - pozn. red.).

K: Zmíníte se o množství připomínek: jaký je jejich další osud a jak bude jednání dál pokračovat?

D.D.: 1. část připomínek již byla projednána na společné schůzi obecní rady, stavební komise, zpracovatelů a členů OZ (těch ovšem opět mnoho nepřišlo). Nyní se čeká na stanoviska dalších organizací, které se ze zákona ke konceptu vyjadřují. I jejich připomínky budou stejným způsobem projednány. Bude připraveno souhrnné stanovisko jako podklad pro dopracování, předloženo pořizovateli, ten se k němu vyjádří a pokud ho potvrdí, stane se jeho garantom, formálně je tedy vydá. V této fázi tedy vstoupí do hry. Čistopis stanoviska bude opět 30 dnů vyvěšen a veřejně projednáván.

K: Děkujeme za rozhovor.

zaznamenal J. Matl

Pozn. red.: vážení čtenáři, jistě je i vám zřejmé, že jsme svědky klasického schématu vah. Na jedné míse znění zákona, na druhé postup navržený státní správou a popsany paní starostkou, který dokazuje, že státní správa zřejmě není z řady důvodů schopna jednat tak, jak jí ukládá zákon, a snaží se vymýšlet záplátovací řešení. Nechce se opakovat o hledání zakopaného psa, ale nutí se otázka: nemohlo by v důsledku toho dojít ke zpochybnění právní platnosti dobřichovického územního plánu?

* * *

Obecní Zastupitelstvo Dobřichovic hodlá vydat ve smyslu zákona o obcích vyhlášku o chovu a držení zvířat. Předkládáme čtenářům **NÁVRH** textu vyhlášky, který bude projednáván na nejbližší schůzi OZ. Členové OZ byli na zasedání 18.10. požádáni o připravené připomínky. Redakční rada se domnívá, že textu této vyhlášky, která se dotýká velkého množství občanů, jistě neškodí jistá forma veřejné diskuse. Nápad a připomínky občanů jistě vděčně vyslechnou všichni členové OZ. Proto je adresujete, vážení čtenáři, přímo jim.

OBECNĚ ZÁVAZNÁ VYHLÁŠKA O CHOVU A DRŽENÍ ZVÍŘAT - NÁVRH

Článek 1

Podmínky chovu a držení zvířat

Chovat nebo držet psy, kočky a jiná zvířata na území obce je dovoleno, jen pokud tato zvířata a jejich chov nepůsobí hygienické nebo zdravotní závady, neohrožují čistotu a bezpečnost v domech a na veřejných prostranstvích a neobtěžují občany.

Článek 2

Chov hospodářských zvířat

1. Chov hospodářských zvířat v obytných domech a jejich příslušenstvích (dvory, zahrady) je přípustný jen v zařezaných, na které bylo vydáno stavební povolení. V jiných zařezaných nelze hospodářská zvířata chovat.
2. Hospodářským zvířetím je zvíře využívané k hospodářským účelům, zejména skot, prasata, ovce, kozy, koně, hrabavá a vodní drůbež, králíci, kozešínová zvířata a pod.
3. Chovatel je zejména povinen dodržet stavební a vodohospodářské předpisy, neohrozit kvalitu podzemních a povrchových vod a zacházet s odpady podle platných předpisů.

[8]

KUKÁTKO 11/93

Článek 3

Chov domácích zvířat

1. Chovatel psa staršího 6 měsíců je povinen ho přihlásit k evidenci u obecního úřadu a opatřit ho evidenčním známikou. Ztrátu psa (uhynutí, utracení nebo útek) je chovatel povinen ohlásit obecnímu úřadu.
2. V zájmu zachování hygieny, ochrany veřejného pořádku a klidného občanského soužití je chovatel psa povinen:
 - a) uzdržovat psa v čistotě
 - b) zajistit, aby se pes volně pohyboval pouze na oploceném pozemku
 - c) opatřit psa náhubkem a vodit ho na vodítku ve společných prostorách obytných domů a na frekventovaných veřejných prostranstvích obce. Na ostatních volných plochách se může pes pohybovat pouze pod dozorem chovatele nebo jím pověřené osoby.
 - d) dbát, aby pes neznečišťoval společné obytné prostory domů, chodníky a cesty pro pěší, okolí škol a hřišť, jakož i travnaté plochy mezi obytnými domy
 - e) odstranit psem způsobenou nečistotu z míst, kde taková nečistota je nebo může být na závadu ostatním uživatelům
 - f) dostavit se se psem k povinnému očkování nebo veterinární prohlídce při zjevné chorobě
 - g) dát psa, který pokousal občana, neprodleně prohlédnout veterinárním lékařem, dodržet předepsaná veterinárně ochranná opatření a vydat zraněnému potvrzení o prohlídce psa
3. Volný pohyb ostatních zvířat na veřejném prostranství není povolen vůbec.

Článek 4

Další povinnosti majitelů zvířat

Odpovědnost majitelů zvířat za škody a povinnost jejich náhrady podle zvláštních předpisů zůstává nedotčena. Dále zůstávají nedotčeny další povinnosti majitelů zvířat, zejména povinnosti vůči veterinárním orgánům.

Článek 5

Zvláštní povinnosti na úseku veterinární péče

1. Zvířata nalezená nebo toulavá, jejichž majitel nemůže být zjištěn, budou odchycena a předána k vyšetření veterinární službě.
2. Utrahit toulavé nemocné zvíře může pouze veterinární lékař nebo odborně způsobilá osoba (zákon č.167/93).
3. Větší uhynulá zvířata musí být odvezena na náklad majitele do veterinárního asanačního ústavu Tíšice.

Článek 6

Týrání zvířat

Týrání zvířat, poškozování jejich zdraví a jejich svěvolné usmrcování je zakázáno (viz zákon č.167/93).

Článek 7

Sanke

Porušení ustanovení této vyhlášky bude posuzováno jako přestupek podle zákona č.200/90 o přestupcích.

Článek 8

Účinnost

Tato vyhláška nabývá účinnosti dnem

Ruší se zároveň všechny vyhlášky a ustanovení býv. MNV Dobřichovice týkající se chovu a držení zvířat.

[9]

KUKÁTKO 11/93

Drobné zprávy:

STUDÁNKA na Landově louce přichystala mnohým nepřijemné překvapení. Úřední sdělení, že voda v ní není pitná. Příčinu tohoto opatření jsme se dozvěděli na obecním úřadě. Při posledním kontrolním odběru bylo zjištěno bakteriální znečištění těsně nad normu. V těsném okolí studánky byly ovšem nalezeny četné zbytky potravin a jiný odpad, který mohl pramen kontaminovat. Je tedy třeba počkat na další odběr. Zatím je voda PITNÁ POUZE PO PŘEVÁŘENÍ. Poznámka: tak se nám to možná podařilo, že? Jistě to nebude dlouho trvat a konečně i tenhle zdroj zaneřádíme tak, jako se nám to povedlo u ostatních. Máme v tom přeci praxi, nejsme žádní zelenáci... Každopádně: nestálo by za úvahu prohlednout ještě jednou koncept územního plánu právě optikou pitné vody? (To měl být veřejný apel na ty, kteří o něm budou rozhodovat...)

>>> ŠKOLY <<<

ALTERNATIVNÍ ŠKOLSTVÍ - pokračování série Dr. A. Šarounové

JENSKÝ PLÁN

Na universitě v Jeně v Německu vytvořil a ve své cvičné škole vyzkoušel ve 20. letech PĚTR PETERSEN (1884-1952) model tzv. "školy životního společenství". Děti jsou v této škole rozděleny nikoliv podle postupných ročníků, ale podle věkových stupňů na "kmenové skupiny": nižší (1.-3. ročník), střední (4.-6. ročník), vyšší (7.-8. ročník) a skupinu mladistvých (9.-10. ročník). V těchto skupinách žáci společně pracují a vzájemně si pomáhají. Práce je rozvržena do týdenního plánu a její formy jsou velmi pestré: výuka, kursy, kroužky, besedy - a to bez ohledu na tradiční dělení do vyučovacích předmětů. Jenský plán funguje jako jisté společenství, v němž se člověk učí i sociálním a morálním vlastnostem - a právě činností v tomto společenství.

Postup žáků se opírá o vlastní hodnocení a hodnocení každého žáka jeho spolužáky. Petersenovy myšlenky jsou různě uplatňovány ve větší či menší míře v celé řadě výchovných koncepcí. V našich podmínkách je tomuto systému blízká např. atmosféra v dobře pracujících zájmových kroužcích (domy dětí, školní kluby...), kde ovšem nejde o systematické vzdělávání v plné šíři, ale kde je velmi důležitý pocit sounáležitosti a společné týmové práce.

PEDAGOGIKA C. FREINETA

Francouzský učitel CÉLESTIN FREINET (1896-1966) je tvůrcem tzv. freinetovské pedagogiky. Po 1. světové válce se snažil nahradit tehdejší školský systém, který kritizoval pro odtrženost od života, přehnaný důraz na pouhé pamětné osvojování hotového učiva a potlačování dětské aktivity, národní (či lidovou) pedagogikou - alternativou k tradiční staré škole.

Freinet chápe školu jako "školní obec", společenství učitelů a žáků. Požaduje spojení školy se životem, tělesné a duševní práce, dále pedagogickou spolupráci mezi učiteli a žáky i mezi učiteli navzájem. Uveďme základní rysy jeho školy:

1. Začlenění okolního světa do školního života a práce.

[10]

KUKÁTKO 11/93

2. Práce je těžiště všech činností.
3. Je žádoucí svobodné vyjadřování myšlenek a citů.
4. Každý nese individuální zodpovědnost.
5. Učitelé musí navzájem spolupracovat.
6. Rozhodování je výsledkem demokratického hledání.

Freinetovská pedagogika se rozvíjí od r. 1923 v rámci hnutí "moderní školy" (ÉCOLE MODERNE). V současnosti se na něm podílí okolo 30 000 francouzských učitelů, sdružených v organizaci ICEM a další učitelé ze 40 jiných zemí. Důležitým prvkem tohoto hnutí je spolupráce učitelů a výměna zkušeností v opravdu širokém měřítku a zřetel ke společenským podmínkám školy. Tímto přístupem ke školství je ovlivněno mnoho dalších reforem a pokusů zlepšit systémy vzdělávání a výchovy v celosvětovém měřítku. U nás se o tomto hnutí zatím mnoho neví, i když některé jeho prvky k nám zprostředkovávají pronikají již celou řadu let.

A. Šarounová

>>> SPORT <<<

Tabulka po skončení podzimní části přeboru I. tř. žen ve volleyballu (1993-1994):

1	Odolena Voda A	18	18	0	54	18	36
2	Neratovice	18	13	5	46	27	31
3	Dobřichovice	18	12	6	44	27	31
4	Zdice	16	10	6	36	27	26
5	Roztoky - B	18	8	10	39	42	26
6	Loko Rakovník	18	8	10	31	41	26
7	Suchdol	18	7	11	31	43	25
8	Loko Nymburk	18	6	12	31	39	24
9	K.Kralupy	18	3	15	23	48	21
10	Příbram - B	16	3	13	23	42	19

Zbývá ještě sehrát dvě utkání Zdice - Příbram B; je tedy vidět, že družstvo našich žen může v tabulce klesnout na 4. místo, ale nemusí. I tak je to výrazný úspěch omlazeného družstva. Gratulujeme!

HGS

MÁTE ZÁJEM O PŘEDPLATNÉ KUKÁTKA NA ROK 1994 ?

Cena Kukátka bude i v roce 1994 činit 3,- Kč za jedno číslo o rozsahu minimálně 16 stran.

Možnost předplatného jistě negativně ovlivní ceny poštovného. To totiž činí 5,- Kč za odeslání jednoho čísla. Levnější poštovné je pouze formou novinového výplatného, jehož podmínkou je však dostatečný počet předplatitelů. Zájemcům, které cena poštovného neodradí, sdílujeme, že předplatné na rok 1994 činí celkem 88,- Kč (11 čísel po 3,- Kč + 11 x 5,- Kč za poštovné) a je možné je zaplatit osobně ve filiálce Evrobanky v Dobřichově.

[11]

KUKÁTKO 11/93

vících nebo zaslat uvedenou částku obyčejnou poštovní poukázkou typu A (název účtu: Společnost Kukátko, číslo účtu: 1003035/3200, Evrobanka a.s.).
Uděláme vše pro to, aby se k vám náš časopis dostával včas a bez komplikací. Můžete nám v tom pomoci tím, že na složenku i při osobním placení budete uvádět skutečné úplnou a čitelnou adresu. Uzávěrka předplatného je 15.prosince 1993.

>>> I N Z E R C E <<<

Dobře zaplatím tomu, kdo přenechá
telefonní linku v ÚTO Dobřichovice.
Tel. do zam.: 991 1149.

Zn.: Roman
K 11/93 - 01

PŮJČOVNA ČISTÍCÍCH STROJŮ
NA KOBERCE A ČALOUNENÍ

L. Kadeřábková
Sochorova 786
ŘEVNICE
tel. 991 4402
K 11/93 - 02

CENY INZERCE V KUKÁTKU 1993

Soukromé inzeráty: do 20 slov 20 korun
každé další slovo 2 koruny
Podnikatelé:
do 20 slov 50 korun
každé další slovo 5 korun
Plošná reklama: celá strana 900 korun
1/2 strany 500 korun

první opakování: sleva 5% z pův. částky
druhé a každé další opakování: sleva 10% z pův. částky
Inzeráty je možno podávat na adresu redakce
nebo ve filiálce Evrobanky v Dobřichovicích.
Úhrada: v hotovosti, složenkou na účet 1003035/3200.
Při větších platbách (celostránkové inzeráty) fakturou.

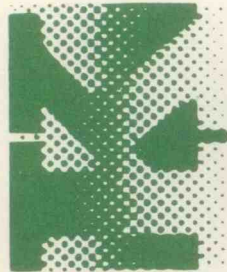
Kukátko chce být informačním bulletinem i volnou tribunou názorů občanů a příznivců Dobřichovica okolí. Texty v něm zveřejněné tedy nutně nemusejí vyjadřovat stanovisko redakční rady.

DOBŘICHOVICKÝ ZPRAVODAJ - KUKÁTKO. Schváleno odborem kultury ONV Praha-západ 14.3.1985 a registrováno pod č. 321002585, nová registrace č. 3210028790 ze dne 5.11.1990. Vydává Společnost Kukátko, řídí redakční rada ve složení: Doc.Dr. E.Calda, PhDr. V.Czumalo, Ing. D.Havlík, PhDr. J.Matl (předseda). Tisk Jan Kaliba, Modřany. Cena 3 Kčs. Uzávěrka tohoto čísla 23.10.1993, uzávěrka příštího čísla cca 20.11.1993. Adresa: Jiří Matl, Strmá 139, 252 29 Dobřichovice.

Kukátko prodávají: obchodní dům Žáček, prodejna Denny ve Všenorské ul., Š+V Shop v ul. 5.květná, novinový stánek u nádraží, koloniál p.Güntera v Zelené ul., prodejna paní Nešporové u mostu.

[12]

KUKÁTKO 11/93



**TISK
KALIBA**

U Domu služeb 166/5
143 00 Praha 4 - Modřany

tel. 402 - 57 - 32

tel. + fax. 402 - 57 - 33

barvotisky ofsetem

do formátů A 3, A 2

na čtyřbarevném stroji

SHINOHARA,

fotosazba,

šití V 1, lepení V 2,

xerox