

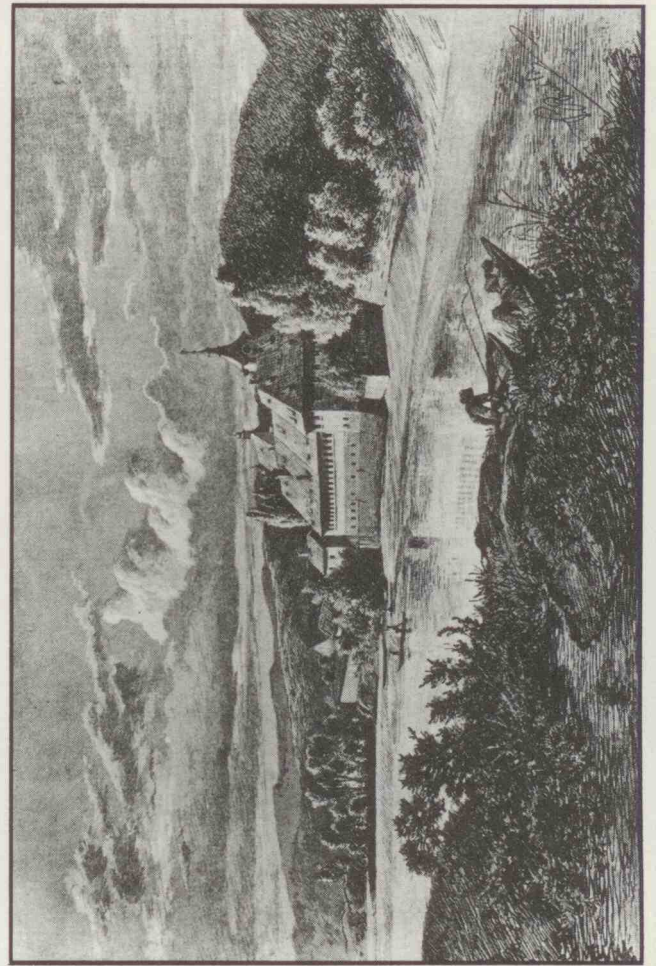
INFORMAČNÍ BULLETIN
VEŘEJNÉHO DĚNÍ
KULTURY A SPORTU

DOBŘICHOVICKÝ ZPRÁVODAJ

• 26 • 2003 •

ROČNÍK IX

Kukátko



PŘED R. 1889 - V. BRECHLER



252 29

DOBŘICHOVICE



EVROBANKA a. s.

poskytované služby

- **přijímání vkladů od veřejnosti**
- **poskytování úvěrů (pružné a rychlé jednání za předpokladu prokázání návratnosti úvěru a zajištění úvěru i úroků)**
- **zřizování a vedení účtů (na počkání, po předložení minima dokladů – občanský průkaz, u podnikatelských subjektů živnostenské oprávnění nebo výpis z obchodního rejstříku)**
- **platební styk a zúčtování (včetně různých možností zpracování a předávání výpisů z účtů, využívání trvalých příkazů k úhradě, vedení pozastavených plateb po určité době apod.)**
- **pokladní služba**
- **konzultační a poradenská činnost ve věcech podnikání a investování**
- **přijímání dražebních jistot**
- **poskytování bankovních informací**

Většinu těchto služeb poskytujeme již přímo v Dobřichovicích.

Běžné účty úročíme 3 %, žirové účty až 5,5 %.

Výpisy z účtů zasíláme dle dohody.

Nabízíme výhodně úročené termínované vklady od jednoho měsíce do několika let.

EVROBANKA a. s.

filialka Dobřichovice

Palackého 541

Dobřichovice

Tel. 991 20 46, 991 10 93

Fax 991 10 41

15. února se objevil na vývěsních plochách text.Návrhu územních a hospodářských zásad pro zpracování územního plánu sídelního útvaru Dobřichovice, spolu s výzvou občanům, aby se k návrhu vyjádřili formou připomínek. Podmínky pro to nejsou nejllepší. Těžko si bude někdo činit poznámky zmrzlou rukou nad pěti hustě tištěnými archy formátu A4, vylajícími na obecní vývěsní tabuli (pokud už je někdo nestrhl nebo nezapálil, jak se stalo v Dobřichovicích zvykem). Ve snaze, aby neustálo jen při formální možnosti, rozhodli jsme se text v plném znění zveřejnit.

Snad si dostatečně neuvědomujeme, jak závažným dokumentem je územní plán, který dle litery zákona (zákon č. 50 ze dne 27. 4. 1976 o územním plánování a stavebním řádu ve znění zákona č. 103/1990 Sb. a ve znění zákona č. 262/1992 Sb.) "řeší funkční vymezení a uspořádání ploch a stanoví základní zásady organizace území, postup při jeho využití a podmínky výstavby", lidsky řečeno vytváří na dlouhá léta scénář hmotného podkladu života obce. Každá nedůslednost, nedomyslenost, improvizace se ve chvíli, kdy bude územní plán schválen, stane normou limitující nás budoucí život. Územní plán bude odpovědí na otázku **JAKÉ DOBŘICHOVICE CHCEME MIT**? Na nás, občanech, je, abychom si položili otázku: **JAKÉ DOBŘICHOVICE CHCEME MIT**? A samozřejmě i na tuto otázku odpověděli tak, aby naše odpověď byla podstatným podkladem pro budoucí územní plán.

NÁVRH ÚZEMNÍCH A HOSPODÁŘSKÝCH ZÁSAD

(podle § 20, vyhl. č. 377/92 Sb.)

PRO ZPRACOVÁNÍ ÚZEMNÍHO PLÁNU SÍDELNÍHO ÚTVARU DOBŘICHOVICE

A) Důvod zpracování územního plánu

Pořízení územního plánu je nezbytné pro cílenou regulaci rozvoje obce pomocí právně závazného dokumentu, prostřednictvím kterého budou pro budoucí generace zajištěny stejné, případně lepší podmínky existence. Dnes již nastává doba, kdy se obce situované v prostoru pražského metropolitního regionu stávají předmětem značného zájmu vzhledem ke kvalitám svého prostředí. Tato skutečnost s sebou přináší tlak na rozvoj obce, jak v její obytné funkci, tak i v rozvoji podnikatelských aktivit.

Pro Dobřichovice byl Krajským projektovým ústavem v roce 1991 zpracován elaborát "Průzkumy a rozbor", který bude základem pro zpracování územního plánu Dobřichovic. Dalším závazným podkladem bude generel dopravy Dolního Poberounďi, který zpracoval na objednávku referátu životního prostředí okresního úřadu ateliér DUK a situace a statut Chráněné krajinné oblasti Český kras - stav k 1. 6. 1991.

B) Vymezení řešeného území

Územní plán sídelního útvaru bude zahrnovat území stanovené v dokumentu "Průzkumy a rozbor", tj. prostor, jehož východní a západní hranice jsou tobožné s hranicí katastrálního území Dobřichovic, severní hranice se dotýká obce Karfík a jižní hranice probíhá cca 500 m od zastavěného území.

C) Vztahy k vyšší územní jednotce

Vyšší územní jednotkou je oblast Dolního Poberounčí, součást pražského metropolitního regionu. Na toto území byly zpracovány rovněž "Průzkumy a rozbor", z nichž vyplývá hlavní funkční poslání sídla a rovněž jsou zde vyjádřeny vzájemné vazby technické infrastruktury a nadřazené systémy (inženýrské sítě, ÚSES). V návrhu územního plánu je třeba tyto systémy a vazby respektovat a řešit návaznost systémů místních na řešeném území.

D) Základní demografické údaje:

Počet trvale bydlících obyvatel v Dobřichovicích je 2438, podle posledního sčítání v roce 1991. Ve srovnání s údaji uvedenými ve statistickém lexikonu obcí z r. 1989 došlo k nepatrnému úbytku obyvatel (10) a ke stárnutí obyvatelstva, které se projevilo mírným poklesem (počtu - pozn. red.) osob ekonomicky aktivních (1991 - 1302, v roce 1989 - 1366, údaje jsou ještě včetně Karlíka). Předpokládaný demografický rozbor budoucího stavu nebyl zatím učiněn vzhledem k očekávaným změnám, které přináší rozvoj soukromého podnikání v obci.

Předpokládaný počet trvale bydlících obyvatel by měl v návrhovém období 10 roků dosáhnout počtu cca 3000.

Počet celodenně přítomného obyvatelstva nelze zatím seriózně stanovit - odhad je, že v zimním období je to 1500 obyvatel, v letním období asi 7000 osob.

Pro bilanci obce je třeba i do budoucna počítat s kolísáním počtu přítomných obyvatel (rekreační sezona, týdenní rekreace), i když větší část objektů individuální rekreace přejde postupně na trvalé bydlení. Co se týče pracovních příležitostí, dá se očekávat jejich nárůst ve sféře obchodu, služeb, drobné výroby a podnikání ve vztahu k posílení obytné i rekreační funkce.

E) Význam a funkce sídelního útvaru ve struktuře osídlení

Z hlediska správního je obec Dobřichovice začleněna do okresu Praha-západ. Sídlo obecního úřadu je v Dobřichovicích.

Sídlo matičního úřadu je na OÚ Dobřichovice. Matiční obvod zahrnuje obce Dobřichovice, Černošice, Všenory a Karlík.

Stavební úřad je součástí MÚ Černošice. Odloučené pracoviště pro oblast Dobřichovice, Karlík a Všenory má sídlo na OÚ Dobřichovice.

Z hlediska urbanistického jsou Dobřichovice jedním z rovnocenných sídel Dolního Poberounčí, která vytváří prakticky kontinuální osídlení podél řeky Berounky, charakterizované podobným funkčním využitím, strukturou jednotlivých sídel, způsobem zástavby a pod.

F) Požadavky na ochranu a tvorbu životního prostředí

Územní plán musí obsahovat generel místního územního systému ekologické stability. Jedná se zvláště o vymezení biocenter a biokoridorů.

Interakční prvky, chápané jako směrné, bude nutné rovněž respektovat a současně bude nutné je tvůrčím způsobem modifikovat tak, aby vzájemná symbióza přírodního a stávajícího i navrženého umělého prostředí byla územním plánem zaručena. Krajinářsky hodnotné partie včetně lesů v oblasti Brunšova, Chlumu a Na Čihadlech budou sloužit jako lesy účelové, využívané pro rekreaci místních obyvatel i obyvatel pražského metropolitního regionu. Lesy na Bukovce kolem potoka Kluček,

které z části patří do Chráněné krajinné oblasti Český kras, budou využívány v souladu s platnými předpisy o ochraně přírody a krajiny. Bude prozkoumána možnost praktického uplatnění požadavku proměny okrajových partií lesních celků na Brunšově, které navazují přímo na stávající zástavbu, na parkové lesy. Pro všechny takto řešené partie budou v územním plánu zanesena regulační pravidla zajišťující harmonický soulad člověka s přírodou.

Požadujeme dále zachovat zámecký park a navrhnout jeho funkční využití, uvažovat se založením zeleně v prostoru stávajícího sídliště (Za parkem) a dopracovat systém doprovodné a rozptýlené zeleně se zaměřením na pobřežní porosty vodotečů, stromofaunu podél polních cest a zeleně rozptýlenou vytvářející návaznost na okolní krajinu.

Ve sféře ochrany ovzduší je třeba v územním plánu zakotvit požadavek na postupný přechod lokálních zdrojů vytápění na elektřinu nebo zemní plyn.

Ve sféře čistoty vody je nutno navrhnout eliminaci plošného znečištění z intenzivně využívané zemědělské půdy formou členění těchto ploch, a tím i vytvoření protierosních opatření.

G) Požadavky z hlediska ochrany půdního fondu, ložisek nerostů, kulturních památek, zájmu civilní obrany a tras nadřazených systémů dopravního a technického vybavení území:

1) Půdní fond

Kvalita zemědělského půdního fondu v katastru obce je v údolní nivě Berounky dobrá. Mimo hranice zástavby stanovené územním plánem bude požadováno, aby zemědělská půda sloužila i nadále zemědělským účelům.

Vzhledem k tomu, že levobřežní část Dobřichovic je zásobována vodou ze studní, které jsou situovány u jednotlivých obytných, průmyslových a zemědělských objektů, dochází ke snížení hodnoty a využitelnosti zemědělského půdního fondu na severozápadním okraji obce tím, že pozemky jsou v navrženém ochranném hygienickém pásmu stávajících vodních zdrojů sloužících pro hromadné zásobování existujících objektů Průmyslu kamene, nové budovy základní školy a Zemědělského družstva. O vyhlášení těchto ochranných pásem byl již požádán okresní úřad. Z uvedených důvodů budou tyto pozemky navrženy k zástavbě.

Při návrzích případného záboru zemědělských ploch je třeba dodržovat stupně přednosti ochrany zemědělského půdního fondu dle její bonity (BPEJ). Orná půda, která se nalézá uvnitř zastavěného území obce bude, uvažována k zástavbě.

2) Kulturní památky

V obci jsou evidovány tyto kulturní památky:

- č.p. 1 - zámek s kostelem,
- socha sv. Jana Nepomuckého před zámkem,
- sousoší Kalvarie na křižovatce ul. Karlické a Pražské,
- vila č.p. 143 na Brunšově.

Zámek a jeho bezprostřední okolí (majitel fa VAKAM) by měl být v dohledné době rekonstruován včetně sochy sv. Jana Nepomuckého pod dohledem Správy památkové péče.

Sousoší Kalvárie je v současné době v dílně restaurátorů a bude letos osazeno zpět na své místo.

Mezi evidovanými památkami není statek Křížovníků (dnešní majitel ÚVD). Areál statku by měl zůstat zachován v svém architektonickém výrazu s tím, že funkčně nebude využíván k výrobním či skladovacím účelům.

3) Trasy nadřazených systémů dopravního vybavení

Nadřazenou dopravní stavbou je železniční trať Praha - Zdice - Plzeň. Územní plán musí respektovat její ochranné pásmo zákonem stanovené.

V silniční dopravě je nutno vyjít ze zpracovaného generelu dopravy Dolního Poberoučnicka, kde je nutno počítat se změnou trasy komunikace II/115 formou severního obchvatu obce a dále se stavbou nového přemostění řeky ve východní části obce.

4) Nadřazené trasy technického vybavení území

Územní plán musí respektovat trasy a ochranná pásma následujících zařízení:

- telekomunikace : RR trasa I. řádu (Choteč - Cukrák)
- RR trasa II. řádu (Koukol - Lhota - Cukrák)
- energetické rozvody: vrchní vedení 110 kV - Slapy - Řeporyje
- vrchní vedení 20 kV v sev. části obce.

5) Základní charakteristiky rozvoje dopravy

Územní plán převezme základní údaje z nově zpracovaného generelu dopravy Dolního Poberoučnicka, tj.:

- Současný provizorní most přes Berounku na silnici III/11510 bude nahrazen novým mostem situovaným v prostoru mezi okrajem obce Všenory a nádražím Dobřichovice s vyústěním komunikace III/11510 na ulici Pražskou mezi objekty ZD a ÚKZÚZ s využitím stávající komunikace na levém břehu Berounky.
- Mostní provizorium bude sloužit pouze pro pěší a cyklistickou dopravu.
- Komunikace III/11510, tj. dnešní ulice Pražská bude vedena obchvatem po severozápad. okraji budoucí hranice zástavby.
- Bude navrženo záhytné parkoviště pro návštěvníky centra obce.
- Síť místních komunikací bude upravena dopravním značením tak, aby vozovky byly převážně jednosměrné (vzhledem k jejich malé šířce).
- Součástí dopravního systému bude doplňující síť cyklistických tras (místních) s návazností na jim nadřazené trasy (viz generel dopravy Dolního Poberoučnicka).
- Součástí dopravního systému musí být i síť zemědělských komunikací, které umožní obdělávání polí bez zatěžování obecních komunikací (Agroprojekt).

6) Základní charakteristiky koncepce technického vybavení, včetně nakládání s odpady.

Součástí řešení bude odkanalizování celé stávající i navrhované zástavby oddělnou kanalizací včetně rozšíření stávající čistírny odpadních vod. Dále pak úplná rekonstrukce sítě vysokého a nízkého napětí v obci dle podkladů STE, vybavení území středotlakým rozvodem plynu z regulační stanice umístěné nad Řevnicemi a o rozšíření místní telefonní sítě včetně ústředny dle podkladů Telecom Praha.

Dále bude územní plán řešit rekonstrukci veřejného vodovodu v pravobřežní části obce (včetně regulace tlaku a akumulace).

Ukládání TKO: bude uplatňována koncepce třídění odpadů u zdroje a jeho následné ukládání podle druhů na dočasnou skládku v obci, následný odvoz ke zpracování. konečný cíl - odvoz od zdroje přímo ke zpracování:

- popel a interní materiál na společně budovanou skládku v katastru Řevnice s životností cca 10 až 15 let,
- sklo fa komeko ke zpracování
- papír fa komeko ke zpracování,
- železo, plasty přes dočasnou skládku (fa Komeko),
- prořez (větve) fa Komeko ke zpracování,
- kompostovatelný materiál do kompostárny Čisovice,
- kalý z ČOV do kompostárny Čisovice.

Do doby zahájení provozu kompostárny v Čisovicích a skládky v Řevnicích bude TKO bez plastů, papíru, železa, skla a kompostovatelného odpadu ukládán na skládku v Mnišku pod Brdy.

H) Zvláštní požadavky a podmínky pro urbanistickou kompozici sídelního útvaru. Požadavky na rozvoj a zachování přírodního a umělého prostředí.

Územní plán bude plně respektovat základní krajinařsko-kompoziční skutečnost - jedná se o:

- venkovský prostor ve středu obce kolem zámku včetně statku č.p.3 a celého okolí až po ul. Palackého,
- drobnou rodinnou zástavbu v levobřežní části obce,
- luxusní vilovou zástavbu na Brunšově.

Toto základní členění by mělo být zachováno při navrhování nové zástavby v prolukách a na volných stavebních parcelách a při rekonstrukci stávajících objektů. Nový typ zástavby by se měl uplatnit v rozšířeném území určeném územním plánem pro zástavbu.

Veškerá nová zástavba bude doplněna vhodnou zelení umístěnou do zahrad a na veřejná prostranství.

Průmyslové zóny (pro umístění malých provozoven) budou situovány podél silničního obchvatu a v prostoru bývalé skládky "U křížku" u ČOV.

Územní plán určí využití ploch a regulativů pro případnou zástavbu v zátopovém území Berounky.

Pro občanskou vybavenost komerčního charakteru budou určeny obecné podmínky její lokalizace. Územní plán by měl počítat s možným vybudováním velkého nákupního střediska mimo centrum obce s vhodným příjezdem a parkovacími plochami.

Bude počítáno s rezervou pro základní školu vzhledem k přecházení dětí mezi školními budovami a k uvažovanému nárůstu obyvatel a k záměru zřízení střední školy v obci. Zbývající plocha u nové školy bude využita pro vytvoření "centra" obce. Dále musí územní plán určit místo pro nový domov pro staré občany.

Územní plán nebude počítat s budováním dalších objektů pro individuální rekreaci.

I) Požadavky a podmínky pro řešení vzájemných vztahů sídelního útvaru a jeho zájmového území s ohledem na únosné zatížení území.

Součástí územního plánu bude situace širších vztahů, ze které vyplývají vazby mezi jednotlivými obcemi a jejich nezbytná spolupráce při zajišťování jednotlivých potřeb (odpady, plyn, vodovod atd).

J) Zvláštní požadavky na celkové řešení a rozsah dokumentace

Z dosud zpracovaných územně-plánovacích podkladů vyplývá jednoznačně posílení sídelní funkce obce. Důvodem je relativně vysoká kvalita krajinného prostředí, optimální vzdálenost od hlavního města a s tím spojená skutečnost nepochybně mezi hromadným bydlením a bydlením individuálním. Hlavním úkolem územního plánu obce Dobřichovice bude tedy určení ploch k využití pro stavbu rodinných domů či jiných forem nízkopodlažního trvalého bydlení. Další dominantní funkcí bude funkce rekreační, nikoliv však formou individuální rekreace v chatách, ale formou pensionů a zařízení hotelového typu s vlastními sportovní-rekreačními plochami fungujícími na komerční bázi.

Pro podrobnější zpracování formou územních plánů zón, budou následně zpracovány tyto zóny:

- Brunšov
- centrální zóna Dobřichovice
- okrsek výroby a služeb
- nová obytná zóna levobřežní části
- pobřežní území Berounky.

Přesné vymezení zón bude navrženo v konceptu územního plánu.

Poznámka redakce: podle sdělení obecní rady bude tento návrh projednáván na příštím zasedání OZ ve druhé polovině března. Připomínky je možno odevzdávat buď na obecním úřadě, nebo přímo na zmíněném zasedání OZ.

NĚKOLIK POZNÁMEK A OTÁZEK NAD PRVNÍM ČTENÍM

Nechci hned chytat autorův textu za slovíčka, ale děsí mě představa územního plánu, "prostřednictvím kterého budou pro budoucí generace zajištěny stejné, případně lepší podmínky existence". Pracovat na závazné směrnici budoucího vývoje obce, která zajistí jen "případně lepší podmínky existence", mi připadá absurdní. Jistě, může být hůř. Vztít ale dnešek jako optimální normu zítřka, má-li dobřichovický dnešek k sebeskronnějšímu optimu tak daleko? Přitom další text nesvědčí o tom, že by byl budoucí územní plán zamýšlen jako projekt stagnace.

Jedním z klíčových problémů přípravy územního plánu bude vztah k Praze, do jejíhož zájmového území patříme. V užším časovém horizontu se budoucí trendy skutečně těžko odhadují, zároveň ale stojíme před nutností základní volby: vsadit na pražskou nebo dobřichovickou kartu? Rozhodně dnes nežijeme v obci, jejíž jednotlivé funkce jsou v rovnováze, vratká funkční nevyváženost má v sobě zakódováno budoucí nebezpečí vážných obtíží. Konstatování jednoznačného posílení sídelní (rozuměj obytné)

funkce obce je už jistým vykröčením. Zároveň se ale v textu mluví o průmyslové zóně, regulaci rekreace a změně jejího charakteru, demografický vývoj se odvíjí od nespecifikovaného soukromého podnikání. Nemůže jít o naši zcela samostatnou volbu, prostor pro ni nám jednoznačně vykolikují zájmy Prahy. Může a musí jít ale o volbu, která nám dovolí těchto zájmů využít pro vlastní prospěch. Je lépe předem artikulovat nabídku, než se nechat zaskočit poptávkou. V 19. století se některé obce raději rozhodly držet se co nejdál od železnice, aniž si spočítaly, jak daleko je až dodnes bude toto rozhodnutí držet od lečceho dalšího.

Do pasáže o kulturních památkách se vplouhá drobná chyba: V Ústředním seznamu kulturních památek ČR je evidován celý zámecký areál, tedy nejen zámek s kaplí, ale také ohradní zeď a její brány, domek čp. 434 a také plastika Immaculaty na konci ulice 5. května. Návrh na jedné straně fixuje vyloučení zámku z života obce, na druhé straně ale ukazuje optimální cestu ke skutečné ochraně kulturních památek, nemezené jen na izolované objekty, evidované ve státním seznamu, ale zahrnující také jejich prostředí, významové a prostorové souvislosti. Bez křižovnického statku, který nabíjí řadu možností další prvky historické struktury, především historické cesty, pokud už je neodsoudila k zapomnění likvidační plně zemědělských velkovýrob- ců, ale také drobné architektury a detaily. Důslednější ochranu budou vyžadovat také další stavby 19. a 20. století, opět včetně svého prostředí, bohužel už rovněž značně narušeného především stupidní socialisticky kořistnickou parcelací Brunšova. Příklad pražského Špačkova domu ukazuje, že s novými majiteli a novými prostředky nemusí vždy kráčet ruku v ruce cit pro kulturní hodnoty. Návrh přesně pojmenovává tu nejvýraznější, když v kapitole o urbanistické kompozici mluví o respektu k charakteru zastavění.

Záměrně pomímám oblíbenou mostní problematiku, spolehlivý červený šátek. V návrhu řešení dopravní situace mnoho nabízí především myšlenka vyloučení průjezdní dopravy obchvatem a záměr vybudování místní sítě cyklistických cest. Jedna souvislost je ale varovná. Obchvat by nesporně ulehčil obci, podélně pokrájené jak zelenina v orientální kuchyni silnicemi, železnici a řekou, i když samozřejmě za cenu zatížení jiné části obce a jejího oddělení od krajinného sousedství. Je to nicméně cena, kterou lze ochotně zaplatit. Zřídí-li se ale podél obchvatu průmyslová zóna, cena za odlehčení centru se výrazně zvýší. Nehledě na dávno známý omyl zónování (negativní dopady ekologické a estetické, pokud jde o zónu průmyslovou, které se mají koncentrací do zóny snížit, se naopak zvyšují, zónování je vlastně urbanisticky rozvedená myšlenka ghetta), pokračování průmyslové zóny na břehu Berounky by vlastně uvedlo v definitivnost likvidaci krajinářsky cenné pobřežní partie, narušené již skládkou a necitlivou ČOV. V převážně monofunkční struktuře Dobřichovic není myšlenka zónování právě šťastná, perspektiva průmyslové periferie o to méně.

Stejně jako zónování zní jak z časů agónie modernistického urbanismu myšlenka vytvoření nového centra obce, zdůvodnitelná snad jen dostupností volné plochy uvnitř obce, nikoliv již logikou historického vývoje sídla a těžišti jeho dnešního života. Areál škol k sobě těžko přitáhne ty projevy života obce, které jsou schopné vytvořit skutečné centrum. To již obec ostatně má, stačí je architektonicky dofin.

Změna charakteru rekreačního využívání území obce je jedním z nejpodstatnějších bodů návrhu. Přechod na typy rekreace, které území nezatažují nejen v estetickém smyslu, navrhovala pro naši oblast již v letech 2. světové války dvojice

úhelných postav české architektury 20. století, Karel Honzík a Vít Obrtel (viz Architektura ČSR V, 1946, s. 13). I dnes je budoucnost rekreace v pensionech, pronajmatelných "letních bytech" atd. Přítáhnou jejich výstavbu do Dobřichovic předpokládá ale sladit si potřebami soukromé i týdenní rekreace další funkce obce.

Potřeba zdokonalení rekreačních služeb v nejbližším smyslu souvisí také s tím, co v návrhu postrádám nejcitelněji: Život obce je redukován jen na několik složek. Chybí tu to, co sice nepodmiňuje přímo strukturu sídla, ale zůstává (i když na to dnes obec ráda zapomíná) podstatnou součástí jejího života - kultura opět v nejbližším slova smyslu. Jako by se návrh chystal pro budoucnost konzervovat současný kolaps, kdy dvouapůlstočková obec, zbavená již kina, přichází o jediný dostupný prostor, kde bylo možno uspořádat koncert, divadelní představení, přednášku, výstavu, shromáždění větších církví, které v obci nemají vlastní prostor, i konat nejrůznější občanská shromáždění, tedy podstatnou součást politického života. Co je nezbytné pro "kmenové občany", je stejně nezbytné pro návštěvníky obce. Rekreační nabídka bez nabídky kulturní je nutně neúplná.

Podobně z návrhu vypadá problematika zdravotnictví včetně její vazby na region.

Návrh zásad je jen prvním krokem k územnímu plánu. Chce-li obec do jeho tvorby vstoupit tak, aby dostála své úloze, nelze se spokojit s dosti formální možností připomínkování podkladů, jejichž odborný jazyk není pro laiky srozumitelný ("Interakční prvky, chápané jako směrné, bude nutné rovněž respektovat a současně bude nutné je tvrdějším způsobem modifikovat tak, aby vzájemná symbióza přírodního a stávajícího i navrhovaného umělého prostředí byla územním plánem zaručena.") či ponechat pro veřejnost miniaturní prostor, který pro ni zbývá na zasedáních obecního zastupitelstva. Vládnout co nejvíce dobřichovických občanů do diskuse o budoucnosti jejich obce nebude samozřejmě lehké, bez této diskuse ale nebude územní plán sídelního útvaru Dobřichovice územním plánem jejich obce.

L.P.

Pozn.: Pokud některé poznámky buší do otevřených dveří nebo obsahují omyly a nepřesnosti, omlouvám se. Měl jsem k dispozici pouze provlhlý text návrhu na obecní vývěsce.

* * *

JAK PLATIT DANĚ Z NEMOVITOSTÍ

V souvislosti s přechodem na novou daňovou soustavu se mění také systém zdanění nemovitostí. Až dosud jsme platili daň domovní, k čemuž nám obecní úřad rozesílal složenkou a dále ti, kteří měli větší zahrady platili zemědělskou daň z pozemků. Ve starém systému se z mnoha nemovitostí daň neplatila žádná. Byly to např. budovy v tzv. socialistickém vlastnictví (podniky, družstva, rozpočtové organizace,

společenské organizace) a co se týče půdy, zdaňovaly se družstevníkům a statkům jen produkčně kvalitnější pozemky.

Zásadní změny od 1. ledna 1993 lze charakterizovat takto:

1. rozšíření daně na většinu pozemků a staveb,
2. zdaňují se veškeré pozemky, tj. zemědělská půda včetně zahrad, sadů, lesů, rybníků, dále i nádyoři a stavební pozemky,
3. zdaňují se veškeré stavby určené k bydlení, k podnikání, tedy rod. domy, sklady, kůlny, provozovny a dílny, samostatně stojící garáže, tedy všechny stavby podléhající kolaudačnímu rozhodnutí bez ohledu zda již bylo nebo nebylo vydáno, tj. i na ty stavby, které se bez kolaudace používají.
4. ruší se rozlišování vlastnictví staveb a pozemků na osobní, soukromé, družstevní,
5. základem výpočtu daně je plocha pozemků nebo staveb v m²,
6. daně z pozemků a ze staveb se platí podle jednoho zákona, a to zákona č. 338/92.
7. daňové příznání musí podat každý majitel - poplatník sám, nebude k tomu nijak dále vyzýváán. V našem případě nikoliv na obecní úřad, ale finančnímu úřadu Praha-západ, který sídlí v budově okresního úřadu v Praze 2, Podskalská 19. Každý si také musí provést výpočet daně. Formuláře a složenkou budou k dispozici na našem obecním úřadě, tak, aby nikdo nemusel jen kvůli tomu jezdit na okres. Příznání je nutné zaslat finančnímu úřadu do 15. května 1993 a daň zaplatit složenkou do 31. května 1993. Pak bude následovat penále. Lepší zprávou je, že příznání budeme podávat jen letos, v dalších letech budeme jen platit již vypočtenou daň, pokud ovšem nenastanou nějaké změny, pak musíme podat příznání nové.

Platba daně jde sice složenkou na účet finančního úřadu, ale posléze bude převedena naší obcí. Tedy celá daň z nemovitostí je příjmem obce, kde se nemovitostí nacházejí.

Na formulářích daňového příznání je sice podrobné poučení, ale přesto zde uvedu několik hlavních zásad, které pro naše občany nejvíce přicházejí v úvahu.

Daň ze staveb

Základ daně je výměra plochy zastavěné stavbou. Základní sazba pro obytné domy je Kč 1,- za 1 m². Tato sazba se zvyšuje o Kč 0,75 za každé nadzemní podlaží, jehož plocha je větší, než 2/3 zastavěné plochy.

Příklad: rod. domek s podkrovím, vnější rozměry 9 x 9 m, zastavěná plocha tedy 81 m², zastavěná plocha (nikoliv užitková!) podkroví je také 81 m². Základní sazba je tedy

1,75 x 81 = Kč 142 (po zaokrouhlení na celé koruny).

Aby to nebylo tak jednoduché a aby obyvatelé větších měst platili více, násobí se základní sazba koeficientem, který pro Dobřichovice je 1,4 ale pro Karlík jen 0,3 ale pro Prahu např. 4,5!

U našeho domku tedy ještě $x 1,4 = Kč 198,-$.

Pokud máte garáž ve sklepech, neplatíte nic navíc, pokud je "přilepena" k domu, počítá se do výměry jako část obytného domu, jak bylo na příkladu uvedeno. Pokud je to ale garáž stojící odděleně od domu, platí pro ní sazba Kč 4,- za každý m² zastavěné plochy.

Příklad : Soused má rod. dům o rozměru 10x10m, v přízemí je navíc garáž o rozměru 3x6m, tedy 15m², dohromady 115 m², patro má plochu 100 m², tedy více než 2/3 plochy přízemí. Daň bude 115 x 1,75 = Kč 201,25 a dále ještě x 1,4 = Kč 282,- (po zaokrouhlení). Kdyby ta samá garáž stála odděleně, platil by za 100 m² domu s patrem 100 x 1,75 = Kč 175,- a ještě x 1,4 = Kč 245,- a navíc za garáž 15 x 4,- = 60,-, dohromady tedy Kč 305,-. (U garáže se daň podle velikosti obce nezvyšuje).

Pokud máte, jak je v Dobřichovicích zvykem, na zahradě kůlnu, přístřešek, zahradní domeček, nebo jak se tomu kde říká, a pokud je zastavěná plocha větší než 16 m², podléhají tyto tzv. příslušenství k obytným domům také dani, a to podobně jako pro obytné domy, tedy v sazbě Kč 1,40 (Kč 1,- x koeficient 1,4) za každý m², ale pozor jen z plochy převyšující oměch 16 m².

Jak to bude s daní z chat? Obdobný princip platí i pro chaty s tím, že za každý m² zastavěné obytné plochy se platí jednotně Kč 3,- (zde se nezvyšuje podle velikosti obce) a z ostatních ploch (kůlny a pod.) Kč 1,- za m². U chat se platí z celé výměry kůlny a ne pouze z plochy nad 16 m². Pokud chata má patro nebo podkroví s plochou větší než 2/3 půdorysu stavby, zvyšuje se sazba o Kč 0,75 za každé patro. Pozor - zákon mluví nejen o chatách, ale i o dalších stavbách, dokonce i rodinných domcích pro individuální rekreaci a takových lepších "chat" máme v Dobřichovicích jistě dost.

Jak budu platit daň, jsem-li podnikatelem? Nebudeme zde hovořit o velkých podnikatelích a podnikcích, ti si daň vypočtou za pomoci podnikových právníků, ale o těch, kteří používají část svého domu jako provozovnu pro svou živnost. Vypočtená daň se zvýší o Kč 2,- za každý m² podlahové plochy místností sloužících v obytném domě k podnikatelské činnosti s výjimkou zemědělské provozy.

Příklad: V domě mého souseda z předchozího příkladu je jedna místnost o rozměru 20 m² využívána jeho dcerou jako kadeřnictví. Zaplatí proto daň jak uvedeno shora Kč 282,- a navíc Kč 20 x 2,- = 40,-, tedy dohromady po zaokrouhlení Kč 322,-.

I přesto, že bylo řečeno, že daň se vztahuje na většinu staveb, jsou některé z daně osvobozeny. Toto podrobně popisuje zákon i formulář přiznání daně. Proto se zde omezím jen na ta osvobození, která by mohla v naší obci přijít v úvahu. Jsou to především:

- novostavby rodinných domů sloužících výlučně k trvalému bydlení vlastníka nebo osob jemu blízkých, a to na 15 let od kolaudace,
- obytné domy vrácené z titulu restituce, a to na 15 let. Osvobození je vázáno na použití ušetřené daně na opravy, modernizaci a rekonstrukci, což je nutno doložit předložením dokladů,
- obytné domy postavené do roku 1948 s většinou nájemních bytů nebo domy, které byly nejméně 15 let obsazeny i jinými uživateli než je vlastník, a to na 15 let, opět za předpokladu, že ušetřené prostředky se použijí na opravy nebo modernizace,
- obytné domy s byty převedené do vlastnictví fyzických osob ze státního, družstevního nebo obecního vlastnictví, a to na 10 let.
- dále následují stavby církevní, školské, kulturní památky, stavby ve vlastnictví politických stran, hnutí, sdružení občanů, stavby sloužící jako muzea, galerie, knihovny, stavby pro zdravotnictví a sociální péči, stavby pro hromadnou dopravu osob a pod., některé z nich za podmínky, že nejsou využívány k dalšímu podnikání. Poplatník nicméně musí podat přiznání daně, kde uplatní nárok na osvobození a daň potom neplatí.

Mimo celkového osvobození z daně, je možno ještě požádat o úlevu. Žádost je třeba adresovat správci daně, tj. finančnímu úřadu Praha-západ. Žádost je třeba doložit potvrzením o skutečnostech rozhodných pro úlevu. Dodávám jen, že podání žádosti neodkládá povinnost předložit daňové přiznání a daň zaplatit. Úlevy jsou možné v těchto případech:

- využití stavby je omezeno z důvodu rozsáhlé rekonstrukce,
- po změně systému vytápění z pevných paliv na vytápění plynem, elektřinou, nebo na solární a pod. obnovitelnou energii a po úpravách, které snižují tepelnou náročnost budovy; toto může být zajímavé pro řadu našich občanů,
- v případě, že vlastníkem stavby je sociálně potřebný držitel průkazu ZTP a ZTP-P a stavba slouží k jeho trvalému bydlení nebo k jeho rekreaci (rod. dům nebo chata),
- v případě, že stavba je zapsána jako kulturní památka a vlastník na ní provádí údržbu nebo obnovu.

Příště budeme pokračovat druhou částí o dani z pozemků.

Pokračujeme v anketě se členy OZ Dobřichovice. Tentokrát, sledující tak trochu řád abecedy, položili jsme otázky panu Ing. Danielu Havlíkovi a panu MUDr. Jaroslavu Hornychovi.

Nejprve odpovídá p. I n g. D. H a v l í k:

K: Jaký máte pocit, ohlédněte-li se jako člen obecního zastupitelstva, za uplynulou částí volebního období?

D.H.: Máme nesporně za sebou 2 roky práce ve zcela novém stylu. Ten je dán legislativními změnami (nové volební zákony, zákon o obcích ad.), změnami ekonomickými podmínkami i chováním lidí v nových podmínkách a nových funkcích. Obec se postupně stává skutečně samostatnou jednotkou s pravomocemi i odpovědností.

K: Ve svém volebním programu jste zdůrazňoval podporu podnikatelské aktivity a rozvoj soukromého sektoru. Jak hodnotíte podporu, které se začínajícím podnikatelům v Dobřichovicích dostává ze strany obecního zastupitelstva, obecní rady a obecního úřadu? Čím jste přispěl Vy sám?

D.H.: Obecní rada bez problémů povoluje zřizování provozoven v obci, obecní zastupitelstvo podporuje podnikatelské záměry, předložené některými podnikateli (jeden takový na výstavbu nestátního sociálního zařízení byl právě nedávno předběžně schválen, podle dosavadních informací se však jeho předkladatel svého záměru vzdal). Tolik ještě tolik, aby bylo možné financovat její vlastní podnikatelské záměry. Po definitivním zmapování majetku obce (pozemků) a dokončení územního plánu bude jistě možné vypsat výběrová řízení na stavbu nových provozoven, obchodů apod. První vlny se objevují (pozemek u skládky - pronájmy).

Je-li otázka směřována přímo na mne, pak asi za zmínku stojí (kromě mého členství v obecním zastupitelstvu a komisi výstavby) moje pracovní angažovanost v podnikatelské sféře a činnosti Evrobanky. Evrobanka drtivou většinu svých úvěrů poskytl drobným a středním podnikatelům a podpora podnikatelů je jedním z jejich cílů. Řadu úvěrů získali podnikatelé z Dobřichovic. Většinu rozsahu činnosti dobřichovické filie brání jen skutečnost, že se nám dosud nepodařilo nalézt vhodnou osobu do funkce jejího ředitele.

K: Mohl byste charakterizovat své největší úspěchy a neúspěchy ve funkci člena OZ?

D.H.: Určitě rozpor mezi komisí výstavby a obecní radou, resp. komisí výstavby a paní starostkou, které se táhly až do konce roku 1992 a vedly k ukončení činnosti komise, lze asi považovat za neúspěch. Zda bude úspěchem obnovení činnosti komise v únoru

t.r. po opakovaném definitivním projednání kompetencí komise v obecní radě a přesném rozdělení pravomocí mezi komisí a obecní radou, resp. starostku, ukáže čas.

Za úspěch lze možná považovat, že čas dal za pravdu řadě mých názorů před volbami nebo krátce po nich. Neúspěchem je, že nebylo v mých silách některé věci změnit.

Co je ale úspěch, co neúspěch? Pro koho vlastně?

K: Které problémy se Vám jeví jako nejdůležitější pro zbytek volebního období?

D.H.: Lidi, lidi a zase jenom lidi. Kvalitní lidé nám chybějí téměř všude. Jsou prostě úzkoprofilovým zbožím a je jich pořád málo. Zatím si například neumím představit příští obecní zastupitelstvo.

K: Kandidoval jste za Společnost Dobřichovice. Cítíte jako člen OZ její podporu?

D.H.: Společnost Dobřichovice nespojuje své členy žádnou stranickou disciplínou, kandidoval jsem za ni mimo jiné také pro podstatný rozměr svobody mého individuálního rozhodování. Tato svoboda mě zároveň nezavazuje podpory skupiny lidí, s nimiž mohu diskutovat vše, co je potřebné pro mou práci člena obecního zastupitelstva, a kteří mi také neodpustí nic, co pro ni sami považují za podstatné. V dnešní situaci, kdy na nic nezbyvá čas, je také cenné, že jsme již dávno našli společnou řeč a nemusíme ji znovu a znovu hledat.

K: Děkuje za rozhovor.

* * *

A nyní odpovídá p. M U D r. J. H o r n y c h:

K: Přestože jste vlastně jako náhradník z kandidátky komunistické strany neabsolvoval celou dosud uplynulou dobu volebního období a naskočil takřka jíc do rozjetého vlaku, chtěli bychom Vám položit stejnou otázku jako všem ostatním členům OZ. Dovolíme si ji uvést citátem z předvolebního prohlášení Vaší volební strany (Kukátko 11/90, příloha, str. 6):

Společně s radou chceme bdít nad spravedlivým sociálním zabezpečením důchodců a mladých rodin. Budeme se zasazovat o stálou ochranu životního prostředí v obci i v jejím okolí, podporovat rozvoj kulturního života, sportu, služeb obyvatele i pomoc drobným podnikatelům. Chceme pracovat společně se všemi a pro všechny.

Jaký máte pocit, přečtěte-li si nyní tato slova a ohlédněte-li se jako člen obecního zastupitelstva, za uplynulou částí volebního období?

J.H.: Domnívám se, že z obsahu předvolebního prohlášení naší volební strany není třeba nic měnit. Změnit by se možná mohly některé formulace, případně slovní obraty.

Zájem pracovat pro potřeby obce naše volební strana prokázala tím, že svého zástupce v obecním zastupitelstvu, který nedostatečně pracoval, nahradila náhradníkem

z volební kandidátky. Tento postup nejspíše ovlivnil na určitou dobu účast na zasedáních obecního zastupitelstva, kterých se účastnila naprostá většina jeho členů.

Osobně jsem "naskočen do rozjetého vlaku" nějak zvlášť nepocítil. Jednak jsem již nějaké zkušenosti z takovéto práce měl a také proto, že přece jen daleko více úkolů leží na radě a jejích členech.

K: Mohl byste charakterizovat své největší úspěchy a neúspěchy ve funkci člena OZ?

J.H.: Obecní zastupitelstvo rozhoduje o projednávaných problémech kolektivně. Jestliže o svém stanovisku nebo návrhu nepřesvědčím alespoň dalších 7 členů, nemůže být přijato. Buď jsem je nedokázal přesvědčit, což je moje chyba, nebo není tento problém natolik závažný, jak ho vidím já. Ale jako neúspěch to hodnotit nemůžu.

Za pozitivní považuji, že se stejně jako v roce 1991 i v roce 1992 podařilo vyplatit důchodcům s nejnižšími důchody příspěvek na potraviny a otop. Sociálně potřebným rodinám byl vyplacen jednorázový příspěvek na nezaopatřené děti. I to lze považovat za plnění již vzpomínaného předvolebního prohlášení.

K: Čím jste dle Vašeho názoru právě Vy nejvíce prospěl práci OZ?

J.H.: Prospěšnost práce každého člena obecního zastupitelstva mohou hodnotit a v komunálních volbách jistě zhodnotí občané Dobřichovic, naši voliči. Proto nechám na nich, ať zhodnotí moji práci. To, co bych já mohl považovat za prospěšné pro obec, nemusí za prospěšné považovat voliči a naopak.

K: Které problémy se Vám jeví jako nejdůležitější pro zbytek volebního období?

J.H.: Před obecním zastupitelstvem stojí do konce volebního období několik stěžejních úkolů. Jednak je třeba udržet akceschopnost zastupitelstva po zbývající část volebního období. Obávám se, aby členové nenabýli dojmu, že se za dva roky nepodařilo realizovat to, s čím šli do komunálních voleb, a že změny se uskutečňují jen velmi pomalu. Počáteční povolební euforie a elán již z velké části vyprchaly a zůstalo řešení běžných komunálních problémů. Tato potenciální krize by se mohla vážně prohloubit a zkomplikovat i tím, že s náhradníky z kandidátních listin je spolupráce minimální.

Asi nejobtížnějším úkolem bude příprava komunálních voleb. Podle zákona č. 298/92 Sb. o volbách do obecních zastupitelstev a místním referendu by měly volby probíhat v té podobě, jak je už známe. Zatím není známo, kolik volebních stran se v obci k volbám zaregistruje. Je však třeba počítat s obměnou jak v obecním zastupitelstvu tak v obecní radě. Budoucí volební strany budou muset zvažovat nejen koho na kandidátní listinu postavit, ale také jak připravit své kandidáty na práci v zastupitelstvu. Nemělo by dojít k tomu, aby se nově zvolení členové zastupitelstva učili, tak říkajíc, za pochodu. Domnívám se, že právě tento fakt byl jednou z hlavních příčin krize, která vedla k výměně starosty a obměně rady necelý rok po volbách.

K: Dovolte ještě jeden citát z výše zmíněného předvolebního prohlášení: "...chceme prosazovat, aby se neopakovaly chyby minulosti a ke všem důležitým rozhodnutím se mohli hlasování vyjádřit všichni občané..."

Mohl byste takové situace blíže specifikovat? Domníváte se, že už nastaly nebo mohou v blízké budoucnosti nastat?

J.H.: Občané obce, nebo její části, měli v tomto volebním období dvakrát možnost vyjádřit se k důležitým otázkám. Poprvé to bylo při iniciativě za osamostatnění se Karlíka. Zde nebylo více než 10 % z jeho obyvatel proti oddělení, a tak je Karlík samostatnou obcí. Podruhé se mohli občané vyjádřit k otázce mostu při anketě organizované souběžně s volbami v roce 1992. Z 1829 občanů, kteří se voleb zúčastnili, reagovalo, ať už kladně nebo záporně, jen 224. Ukazuje se, že si občané jen pomalu zvykají více se zapojovat do rozhodování o dění v obci.

Obecní zastupitelstvo nemělo zatím důvod nechat nějaký problém řešit místním referendem, což by neměl být důvod jakýmkoli způsobem tuto možnost rozhodování občanů zavrhnout.

K: Z malé návštěvnosti veřejných jednání OZ někteří vyvozuji, že občané ztratili zájem o veřejné dění, že nemají zájem o informace, že jim je vlastně všechno jedno.

Myslíte si to také? Jaký je Váš názor na vzájemný vztah veřejnosti a OZ?

J.H.: Podle mne občané neztratili zájem o informace a o veřejné dění v obci. Pouze se jim zmenšily možnosti, jak tyto informace získat a zájem nějak projevit. Dříve plenární zasedání národního výboru formálně rozhodovalo o dění v obci, ale bylo možné na něm nějaké informace získat. Na zasedáních obecního zastupitelstva se rozhodnutí tvoří a schvaluje. Nic není předem dáno. Toto rozhodování však dává pouze minimální informací a samotný proces rozhodování pro občany asi není zajímavý.

Pokud občané na jednání obecního zastupitelstva přijdou, potom jen na projednání bodů, které je zajímají. Svědčí o tom jejich relativně velká účast při projednávání osamostatnění Karlíka, výstavby mostu, stavby pensionu pro staré občany nebo vyhlášky o hospodaření s odpady.

Také některá rozhodnutí obecního zastupitelstva zájem občanů nepodporují. Např. návrh na rozšíření programu 12. zasedání o bod "diskuse občanů k obecním otázkám", byl podpořen jen 4 členy.

Nejčastěji oslovují členové zastupitelstva své voliče na stránkách Kukátka, které pomáhá informovat občany o dění v obci. Chybí bezprostřední setkávání se členů zastupitelstva s občany obce na veřejných shromážděních.

K: Děkujeme za rozhovor.

* * *

CO NOVÉHO V "MATEŘINCE" ?

Je tomu již rok, co jsme si mohli přečíst v Kukátku článku o mateřské škole. Jistě se po tak dlouhé odmlce něco nového na půdě naší "Mateřinky" událo. Došlo především k personálnímu změně, jak v pedagogickém sboru, tak i mezi správními zaměstnanci. Na rozdíl od jiných škol, myslím tím například školy základní, nemáme problémy s nedostatkem plně kvalifikovaných učitelů. Právě v dnešní době, kdy dochází k tolika zvrátům a změnám v našem školství, zapojily se všechny naše paní učitelky do sebevzdělávacích kursů a seminářů, které pořádá Pražské pedagogické centrum pro vzdělávání učitelů. Všechny přícházíme z těchto akcí velmi nadšené, plné nových poznatků, obohaceny o nové zkušenosti. Je velmi zajímavé zúčastnit se studia o integraci postižených dětí do mateřských škol, o metodách práce v heterogenních třídách (smíšená oddělení dětí různého věku), o alternativním školství, netradičních formách hudební výchovy, o zavádění cizích jazyků do mateřských škol, o pedagogicko-ko-psychologických aspektech, tvořivé dramatičce. I na naší mateřské škole se konal pod vedením paní učitelky B. Šarovové seminář "Netradiční formy hudební výchovy v životě dítěte". Pozvaly jsme paní učitelky z naší základní školy, paní učitelky z okolních mateřských škol. Byly jsme trochu zklamány účastí z řad našich kolegů, že by se v dnešní době skutečně hudební výchova opomíjela? Sdílím názor svých kolegů, jak báječný je to pocit, sesednout se s dětmi kolem klavíru, nebo s kytarou u táboráku, nebo s využitím rytmických nástrojů nechat rozeznat ty dětské hlásky při zpěvu našich národních písní. Vůbec nezáleží na tom, že zpívá některé dítě v jiné tónině než ostatní, důležité je, že zpívá s radostí a nadšením. To ovšem platí ve všech věkových úrovních, které se prolínají životem dítěte v mateřské škole. Ale dost již těchto úvah.

Za uplynulý rok se změnila i tvář našich světců. Ti nejstarší opustili naše řady a postoupili do základní školy. V březnu loňského roku se konal zápis dětí do mateřské školy, nejen u zápisu, ale i v průběhu školního roku bylo tolik zájemců, že kdyby bylo kde, mohlo by být v provozu ještě čtvrté oddělení. Především bych chtěla upozornit, že zápis dětí do mateřské školy se bude konat 30. března roku 1993. Tuto informaci si budou mocí rodiče ověřit na vývěsních tabulích obecního úřadu, kde bude včas vyvěšena. Současně bude vyhlášena i rozhlasem obecního úřadu.

K práci v mateřské škole mohou říci, že nadále pokračujeme v systému heterogenních skupin, což je ohromným přínosem pro děti, i když pro učitelky to znamená náročnější přípravu i práci samotnou. Přesto ti, kteří nepřijdou přímo s mateřskou školou do styku, se nechají slyšet, že si tam stejně s dětmi jenom hrajeme. Ale právě hra a individuální přístup k dítěti je to nejcennější co můžeme dětem poskytnout pro všestranný rozvoj jejich osobnosti.

V letošním roce více než polovina našich dětí absolvovala plavecký výcvik v hořovickém bazénu. Naše děti měly i možnost předvést své schopnosti také na veřejnosti spolu se svými učiteli. Byly pozvány na předvánoční posezení v Klubu důchodců a jako v předešlém roce potěšily svým vánočním vystoupením babičky a dědečky v Domově důchodců. Nechyběla ani vánoční besídka v kruhu rodičů, babiček, dědečků a ostatních přátel naší mateřské školy.

V tomto roce se opět chystáme na 10-denní výjezd do hor. Mnozí si asi řeknou "Děti z venkova a musí jezdit na hory?" A máte slyšet děti, jak se svých učitelů vyzptávají, kdy už pojedeme. Pro děti je důležité, aby si užily radovánk na sněhu a především zdravého ovzduší. V minulých dnech jsme se přilíhli nelíší kouřově mlhavým oparem od postižených oblastí v Praze. Letos jedeme opět do krásného prostředí na Šumavu, do Penzionu Janka na Chrástě.

K dalším událostem v naší mateřské škole patří založení nového Spolku přátel školy "Mateřidouška". V letošním roce se zapojili rodiče nadšení pro spolupráci, rodiče aktivní, kteří se chtějí podílet na formování a rozvoji naší mateřské školy. Spolek "Mateřidouška" se stal členem Unie spolků přátel škol a je samostatným právním subjektem. Členové "Mateřidoušky" mají spousty dobrých nápadů a plánů, chtějí pořádat plno akcí v oblasti kultury i tělovýchovy pro své děti, což samozřejmě vyžaduje finanční zájem. Proto se "Mateřidouška" obrátila na místní podnikatele a soukromníky s žádostí o jakoukoliv finanční či materiální pomoc. Chtěli bychom prostřednictvím Kukátka poděkovat paní Vaňkové a panu Štípkovi za sladký dárek pro všechny děti k vánocům, panu Vaňkovi a panu Kratochvíli, kteří zajistovali dětem balíčky na "Mikulášskou nadílku" a děkujeme i paní Blé a panu Červenému z firmy Slaviva v Dobřichovicích za finanční dary. Tyto finanční obnosy budou využity pouze pro potřeby našich nejmenších (divadelní představení, koncerty, soutěže, výlety), a různé jiné akce, které bude pořádat "Mateřidouška". Kdo by se chtěl k této dárčům připojit, nechť se spojí s vedením mateřské školy, nebo přímo s "Mateřidouškou".

To bude asi vše k novým událostem na půdě Mateřské školy.

Chtěla bych však touto cestou poděkovat za plynulý a spokojený provoz naší mateřinky všem učitelkám a všem správním zaměstnancům. V neposlední řadě patří dík obecnímu úřadu za zabezpečování materiálních a provozních podmínek na naší mateřské škole.

Marta Sklenářová

* * *

POLOLETNÍ OHLÉDNUTÍ ZA ČINNOSTÍ DĚTÍ V HUDEBNÍ VÝCHOVĚ STUDIA KLOKÁNEK.

V letošním školním roce 92/93 chodí na výuky hry na klavír a zobcovou flétnu 33 dětí ve věku od čtyř do sedmnácti let, převážně z Dobřichovic, ale počínají k nám

"Nazdáár!" Zahřmělo mi do uší, když jsem stál před lákavou výkladní skříní barevných supertelevizorů značky Sony nebo Philips a přemýšlel, zda je možné vymyslet ještě dokonalejšího, věrnějšího a vlezlejšího a vlezlejšího přítele našich domácností. Pomalu a nenápadně se vkradl do našich příbytků a vyplnil náš volný čas, s nímž bychom si snad ani jinak nevěděli rady. Opakované "Nazdáár," přetrhlo tok mých myšlenek, obrátil jsem se k hluchně mě zdravícímu příteli. Šťastný úsměv, zářící oči a satelitní anténa v podpaží dávaly neklamné najevo, že se tímto dnem díky třiceti nebo možná více programům integroval nejen do Evropy, ale do celého světa. Jenom nevím, co si počne, až zjistí, že ve světě existují ještě lepší prací prostředky, kvalitnější zubní pasty, výkonnější holící strojíky a rychlejší projímadla a co já vím ještě. A až k ránu se zarudlýma očima bude potkávat bezejmenné spoluobčany, kteří ani zdaleka nepřipomínají usměvavé, bezstarostné a úspěšné muže shlížející na něj z piedestalu televizní obrazovky, vstoupí do reality všedního dne úspěšnou výměnou okolované bankovky za dvě krabičky s velbloudem, aby se šťastně prokouřil pracovní dobou.

Alespoň trochu toho češství zůstalo. V pozdravu. Neb národ Čechů v historii se dokázal sjednotit, když v euforii češství skládal se na stavbu stále ještě naší zlaté kapličky, zdravil se i v šuce v tisku se povzbuzoval slovy: "NA ZDAR důstojného Národního divadla." Dodnes zůstalo divadlo i pozdrav ve zkrácené podobě jako památka našich předků, kteří s hrdostí Čechů mohli napsat nad oponu Národ sobě.

Ale kdo by dnes stál o divadlo, má-li doma 30 programů. Bezhlavý dav proudí bezohledně po šichtě k domovům, aby v podvečerních hodinách sjednocený národ prožíval vzrušující okamžiky zavádění nové daňové soustavy, volby presidentů, pádů režimů, vzniků nových států, přímých přenosů válečných zpravodajů nebo hokejových utkání.

Jsme vůbec ještě schopni a ochotni vnímat svět i jinak než spojením zrakových nervů s magnetem životadárných vysílačů? Dejme dětem příklad.

DOBŘÍCHOVICE SOBĚ aneb reminiscence na to, jací jsme Čechové

Dne 21. 1. 1993 byla založena nadace VIA se sídlem v Dobřichovicích, Všenorská 265, tel: 991 22 87.

Jejím cílem je vybudování a podpora regionálního vzdělávacího, výchovného a zdravotního centra za účelem všestranného rozvoje dětské osobnosti a podpora poznávacích, vzdělávacích a kulturních aktivit regionu a jejich integrace, podpora alternativní pedagogiky.

i dojíždět děti z blízkého i vzdálenějšího okolí (např. z Třebotova). Děti se nevěnují pouze hře na vybraný nástroj (některé děti si přibraly ke svému prvnímu nástroji i druhý, doplňující), ale zároveň se učí hudební nauce, novým písním, básním, seznamují se se starými hudebními tradicemi a připravují menší i větší slavnosti pro rodiče a přátele Studia.

Z těch větších slavností bych chtěla dětem poděkovat za krásné vánoční pásmo s lidovými zpěvy a pastýřským koledováním, do něhož všechny děti přispěly svou hrou, zpěvem a hereckým nebo jácňným čistým projevem tak, jak to právě jen děti dovedou. Celý téměř dvouhodinový koncert byl velkým darem dětí pro rodiče v neopakovatelné předvánoční atmosféře. Všechny děti vystupovaly v lidových, pastýřských a andělských kostýmech, které si připravovaly v mnohých rodinách za starostlivé pomoci maminek a babiček, jimž patří za lásku, s kterou své děti provázají životem, i za podporu celé naší společné práce moje upřímné poděkování.

Dále bych chtěla poděkovat hornistům panu Josefu Selementovi, JUDr. Petru Vackovi, Tomáši Kirschnerovi a Petru Dudovi (poslední dva hrají na 1. a 3. hornu ve FOK), kteří svou nenapodobitelnou hrou na lesnice rozezvučeli celý sál Dětského diagnostického domova tak, že v druhé polovině koncertu se jeviště přeneslo do hlediště a všichni lidé zpívali společně krásné vánoční koledy. Muzikanti hráli na přání, která neměla konce. Ale vše jednou končí, pastýři a andělé roznesli všem přítomným vánoční cukroví a ořechy a rozloučili jsme se s našimi milými hosty, kterými byli děti domova se svým panem vychovatelem a paní Fiktusová, majitelka obchodu Denny, která i letos potěšila všechny děti v sále sladkými cukrovinkami. Chtěla bych jí za její živý zájem o naše děti a její stálou přízeň ze srdce poděkovat.

Mé poděkování patří i panu řediteli Dětského diagnostického domova a celému kolektivu vychovatelů a pracovníků, kteří nám velice ochotně vyšli vstříc.

V neposlední řadě chci poděkovat i všem rodičům a hostům koncertu, kteří formou dobrovolného vstupného přispěli dětem domova.

Svíčky, zhasly, vánoce minuly a přišla pololetní rekapitulace naší práce. Pro tuto příležitost si děti připravily pro rodiče malý koncert převážně renesanční hudby, který se díky velkému pochopení paní ředitelky Marty Sklenářové mohl uskutečnit v pátek 12. 2. 93 v prostorách MŠ. Za tento hezký přístup k našim dětem jí právem patří poděkování všech rodičů i mé. Děkujeme také paní Pavle Kýhosové, která ochotně po koncertě všechny prostory školky uklidila.

A nač se můžeme těšit? Klokánek připravuje pro všechny dobřichovické děti jarní karneval, jehož mottem budou zvířátka a pohádkové bytosti a jejich společný život v přírodě. Bližší informace budou zveřejněny včas na informačních tabulích v obci. Spolu s dětmi se těšíme na společné přivítání jara v Dobřichovicích.

Diana Šeplová

Svůj prvořadý úkol spatřuje nadace v oblasti informovanosti a osvěty, a to jednak ve vztahu k rodičům dětí, k široké veřejnosti a též ve vztahu k odborným pedagogickým pracovníkům, pro které chce pořádat odborné semináře a kurzy. Širokou veřejnost a rodiče bude nadace informovat prostřednictvím článků publikovaných v místním tisku, přednášek na vybraná témata (např. otázky zdraví a správné výživy dětí, otázky školní zralosti dítěte, informace o možnostech transformace státního školství i o nových vyučovacích metodách alternativního školství, o vzájemných vztazích učitelů - rodičů a žáků a o spolupráci rodičů a školy, atd....).

Druhou oblastí zájmů nadace je koordinace všech aktivit zabývajících se organizováním volného času dětí. Nadace chce rozšířit pestrost nabídek mimoškolních programů pro dobřichovické děti hlavně v oblasti umění a bude se snažit o zajištění kvalitních pedagogů pro práci s dětmi. Nadace bude též organizovat kulturní a zábavné programy pro rodiče s dětmi.

Nadace chce podporovat kulturní a společenské aktivity v Dobřichovicích ve spolupráci se Společností Dobřichovice a dalšími sdruženími v obci.

Významným časově i finančně nejnáročnějším cílem nadace VIA je vybudování kulturního, vzdělávacího, výchovného a zdravotního centra v Dobřichovicích, jehož prvořadým cílem bude všestranná péče o děti od nejútlejšího věku do dospělosti a komplexní služby pro rodiny s dětmi i pro ostatní občany obce. Co by mělo centrum obsahovat? Zdravotní areál, areál pro volný čas a alternativní školu pro děti od 5-18 let.

Zdravotní areál bude tvořit pediatrická ordinace, rehabilitační centrum, sauna a fitness centrum.

V areálu pro volný čas vznikne jeden sál pro taneční a hudebně-pohybovou výchovu, tři hudební pro výuku hry na hudební nástroje i pro poslechovou činnost, tři výtvarné ateliéry pro kresbu, malbu, grafiku, sochařství, keramiku, textilní práce, šití, dvě jazykové učebny, jedna aula s mnohostranným využitím jako přednáškový, divadelní, koncertní sál, jako kino, též jako sál pro setkávání různých místních spolků, občanských sdružení, místnost pro redakci Společnosti Kukátko, místní knihovna a výstavní prostory.

V současné době je v obci zajištěno vzdělání dětí na základní škole ve dvou paralelních třídách. I. stupeň je vyučován v nové budově, II. stupeň v budově staré, která by měla vzhledem ke svému havarijnímu stavu projít generální rekonstrukcí. Podle informací pana ředitele Stejskala bude v obci zřízeno víceleté gymnázium, které bude mít význam nejen místní, ale i regionální a jehož vznik nadace vítá a bude podporovat.

V Dobřichovicích je v současné době 1.100 dětí, z toho 350 předškolních. V posledních dvou letech zaznamenáváme stoupající křivku porodnosti oproti minulým letům asi o 30% a předpokládaný odhad porodnosti v blízké budoucnosti bude v tomto nárůstu ještě pokračovat, poněvadž se nám dostává do rodičovských rolí populace

narozená v letech 1970-75, kdy byla velká populační exploze. Z toho zřetelně vyplývá, že za necelestých šest let bude stát obec před problémem, kam všechny děti umístít.

Už z tohoto důvodu považuje nadace za vhodné vybudovat doplňkové vzdělávání pro děti v obci a nejbližším okolí, které si neklade za cíl nahradit stávající školství. Nadace chce vybudovat alternativní dvanáctiletou školu, která bude zařazena do sítě státních škol a bude určena pro děti ze všech sociálních vrstev.

Proti současnému trendu soukromých škol, které do svých tříd vybírají pouze nadané žáky, bude tato škola klást důraz na vytváření přirozených sociálních skupin. Proto nebude při přijímání rozlišovat žáky podle nadanosti a bude-li třeba zařadit do tříd i děti tělesně postižené. Vybírání a rozdělování dětí podle jakýchkoliv kritérií rozbíjí přirozenou vrstevnickou skupinu, která je pro zdravý psychologický vývoj nenahraditelná právě pro svou mnohotvárnost. Jedině v takto různorodém prostředí může dobře probíhat morální, sociální a citový vývoj dětí. Žáci se nebudou hodnotit abstraktními známkami, jež jen velmi málo vypovídají o jejich skutečných schopnostech, ale slovními charakteristikami, které jsou přesnějším obrazem jejich možností a pomůckou pro rodiče i pro vlastní vývoj dítěte.

Škola bude koncipována jako škola svobodná, jejímž zřizovatelem bude nadace VIA a spravovat ji bude spolek rodičů, učitelů a přátel školy. Úzká spolupráce učitelů s rodiči bude jedním z hlavních rysů školy a měla by přispět k tomu, aby se škola stala jakousi rozšířenou rodinou, v níž se i každé dítě bude cítit doma a bude ji pokládat za svou. Cílem výchovy v této škole je výchova ke svobodné osobnosti, která by se vyznačovala snášenlivostí, schopností sociálního citění, nápaditostí, zvládnutím stresových situací, poučitelností a živým zájmem o vše, a to i po skončení školní docházky. K takovému cíli lze dospět důslednou humanizací, s plným pochopením bytosti člověka a jeho vývoje. Domníváme se, že tato školská alternativa najde pochopení nejen u obecního zastupitelstva, ale především u našich rodičů a jejich dětí.

Prostory, které by škola potřebovala pro svoji činnost by sestávaly ze 12 tříd, kabinetů a dále by škola v dopoledních hodinách využívala všechny specializované prostory určené pro odpolední vzdělávání a zájmové činnosti široké veřejnosti.

Uvedené záměry není možné realizovat bez předchozího souhlasu obecního zastupitelstva, které se musí konkrétně vyjádřit, zda je ochotno uvesti program podpořit, a do jaké míry se bude samo podílet na jeho realizaci. Po předběžných jednáních s případnými sponzory je nutné těmto dát záruky, že o vybudování centra obec a občané stojí, že jej budou podporovat a podílet se na něm do výše svých možností.

Nedílnou součástí zamýšleného projektu je i přesná lokalizace, stavební záměr a samozřejmě finanční rozpočet. Podle předběžného vyjádření projektové kanceláře AUD Studia by vybudování zamýšleného centra stálo cca 25 miliónů korun. Přesnější investorský záměr bude předložen obecnímu zastupitelstvu na jeho březnovém zasedání.

Na základě jednání s paní starostkou D. Doležalovou byla zvažována možnost realizace uvedeného záměru jednak v areálu současné MŠ (nástavbou na stávající budovu a částečnou přístavbou) nebo na části pozemku školních dílen.

Zamýšlené vybudování areálu v prostorách MŠ by nebylo možné realizovat v krátkém časovém úseku prázdnin a pak za plného provozu školky. Chápeme, že pro obec je nemožné MŠ na několik měsíců z důvodů stavby uzavřít. Proto se jako daleko vhodnější i finančně méně náročné řešení jeví stavba centra na pozemku školních dílen. Z těchto důvodů nadace požádala o vyjádření pana ředitele B. Stejskala, zda by s uvedeným záměrem škola souhlasila s tím, že by školní dílny s částí pozemku nadále sloužily základní škole a nově vybudovaný areál by mohli využívat pro rozšířenou výuku též žáci základní školy i zamýšleného gymnázia. Zmíněný pozemek by vyhovoval k umístění centra svou ideální polohou v centru obce, v její klidné části.

Samotná nadace nemůže samozřejmě uskutečnit všechny nastíněné záměry ihned. Bylo by naivní se domnívat, že vznikem nadace vznikl v obci subjekt, který uvedené problémy sám vyřeší. Nadace, tak jak je i psáno v jejím statutu, se chce stát integrujícím činitelem při uskutečnění uvedených cílů a pomáhat tím obci plnit některé z jejích funkcí, které pro ni vyplývají ze zákona o obcích.

Proto již dnes navázala nadace spolupráci s Osvětovou besedou, Společností Dobřichovice, s redakční radou Společnosti Kukátko, s paní MUDr. H. Schneibergovou, s okresní pedagogicko-psychologickou poradnou Praha - západ, s ředitelem ZŠ panem Bohumilem Stejskalem a jednala i s ředitelkou MŠ paní Martou Skienáfovou. O svých plánech stručně a předběžně informovala i starostku obce paní ing. D. Doležalovou.

Touto cestou se nadace obrací na všechny občany Dobřichovic, kteří chtějí a mohou jakýmkoliv způsobem pomoci, ať se s důvěrou obrátí na Kruh přátel nadace VIA.

>>> O H L A S Y <<<

Další barbarství na sokolovně !

Jsem už takový (a je to hanba), že bych si toho možná ani nevšiml. Ale když mne osm a půllitá dcera upozornila, že na sokolovně byly skáceny topoly (celkem sedm kusů o průměru kmene nejméně 40 cm) u ostudy Dobřichovic haly "Bios", byl jsem trochu zaskočen. Přinejmenším na takové dítko velmi dospělou argumentaci: "Zase budeme mít méně kyslíku...". Velmi by (asi nejen) mne zajímalo, kdo vydal "rozhodnutí", týkající se odstranění těchto zdravých stromů (i laik to pozná při pohledu na pařezy). Argument, že ohrožovaly halu "Bios" neobstojí. Nyní, bez topolů, je hala "Bios" vystavena nárazům větrů od západu. A ty umí být velmi silné. Pakliže by (nedej Pánobů) měla přijít pohroma s víchřicí, srovnatelnou s uragánem, jako v roce 1988, nechtěl bych přebývat v obnažené hale "Bios" ani sekundu. A ekologie zase

zůstává někde stranou... Pakliže ty zdravé stromy nesly nějaké suché větve, stačilo je prořezat, nebylo nutno je skácet celé. Opět v Dobřichovicích byla vyhlášena koupání vanička s děťátkem...

Tomáš Vokroj

Pozn. redakce:

Dle našich informací bylo kácení povoleno odborem životního prostředí okresního úřadu, a to na základě posudku, který vypracovala ing. Mrzenová z Českého ústavu ochrany přírody, střediska pro Střední Čechy. K tématu se vrátíme v příštím čísle, věříme, že budeme mít k dispozici více informací. Stromy to, žel již nepostaví, vítězem tohoto kola byla opět píla.

* * *

K článkům týkajícím se problematiky haly Bios a areálu Sokola (polemika pana T. Vokroje a pana Ing. V. Dyka, K 10/92, s.14-15; 1/93, s.13-14):

Redakce obdržela obsáhlé stanovisko pana T. Vokroje na článek Ing. Dyka z lednového čísla. Oceňujeme chuť a odvahu p. Vokroje psát o obecních problémech. Je jedním z nemnoha. Ono je opravdu většinou pohodlnější starat se o své věci, případně reptat po straně. Domníváme se ale, že tema se přeci jen již trochu "vzdálilo", jak časové, tak z hlediska orientace čtenářů. Proto se p. Vokrovi omlouváme, že neuveřejňujeme jeho polemiku celou, ale pokusíme se o stručné resumé (mimo jiné také z prostorových důvodů).

Pan T. Vokroj vyjadřuje ostrý nesouhlas s řadou formulací ing. Dyka, a zdůrazňuje, že za tím, co napsal, nadále stojí. Respektuje však právo Sokola spravovat věci na svém pozemku podle svého. Vyjadřuje ovšem pochybnosti o mechanismu přidělení celého pozemku Sokolu a o tvrzení ing. Dyka o výjimečnosti a ucelenosti sportovního areálu. Nadále zpochybňuje smysl haly Bios v Dobřichovicích, rovněž z hlediska náročnosti její stavby, provozu, dalšího využití a současného technického stavu.

>>> I N Z E R C E <<<

NOVÁ PROVOZOVNA KOSMETIKY V DOBŘICHOVICÍCH !
Čištění pleti, aromaterapeutické masáže obličej, masky,
spolupráce s dermatologem, další kosmetické služby.

Objednávky : kadeřnictví 991 1484
byt: 991 1217

K 3/93 - 01

KOUPÍM
byt v Dobřichovicích 2+1,
tel. 991 12 17
K 3/93 - 02

Gratuluje panu T. Petrákovi
k svátku a k úspěšnému zakončení soudního sporu se školským úřadem Praha-západ.
bývalí zaměstnanci DDÚ Dobřichovice

K 3/93 - 03

Koupím dům se zahradou v Dobřichovicích a okolí. Nabízím dva byty I. kategorie v Praze a zděnou chatu nedaleko Prahy, zbytek případně doplatím.
Telefon Praha 37 20 73, dopoledne a večer.
K 3/93 - 04

CLIMATIZER PLUS

a firma TERMOIZOLACE R

Jaromír Rokusek, Jansova 129, 252 28 Černošice

Tepelné a zvukové izolace staveb
celulózovou hmotou

CLIMATIZER PLUS

vyráběnou v kanadské licenci.

Novostavby i zateplení stávajících domů.

Stěny zvenku i zevnitř - stropy - podlahy - příčky - pody - střechy - topné kanály.
Možná konečná úprava - obklad vinyl (USA), dřevo, sádrokarton,
dřevocementové desky, na střechy bavorský šindeľ.

Bližší informace a ceník žádejte na adrese firmy
nebo na telefonu 991 2417 (p. Kýhos).

K 3/93 - 05

ČESKÁ SPORITELNA, OKRESNÍ Pobočka v Kladně

Nabízíme perspektivní a zajímavé zaměstnání v pobočce Dobřichovice.
Požadujeme úplné střední vzdělání s maturitou a alespoň částečnou znalost
psaní na stroji. Uvítáme rovněž předchozí praxi s hotovostí.
Platové podmínky podle praxe a vzdělání.

Telefonní spojení: 0312-3351-3 linka 15 - Ing. Kindlová

K 3/93 - 06

NOVÉ CENY INZERCE V KUKÁTKU OD LEDNOVÉHO ČÍSLA 1993

Soukromé inzeráty: do 20 slov 20 korun
každé další slovo 2 koruny

Podnikatelé: do 20 slov 50 korun
každé další slovo 5 korun

Plošná reklama: celá strana 900 korun
1/2 strany 500 korun

první opakování: sleva 5% z pův. částky
druhé a každé další opakování: sleva
10% z původní částky

Inzeráty je možno podávat na adresu redakce
nebo ve filiálce Evrobanky v Dobřichovicích.

Úhrada: v hotovosti, složenkou na účet 1003035/3200.

Při větších platbách (celostránkové inzeráty) fakturou.

DOBŘICHOVICKÝ ZPRAVODAJ - KUKÁTKO. Schváleno odborem kultury ONV Praha-západ
14.3. 1985 a registrováno pod č. 321002585, nová registrace č. 3210028790 ze dne 5. 11.
1990. Vydává Společnost Kukátko, řídí redakční rada ve složení: Doc. E.Calda, PhDr.
V.Czumalo, ing. D.Havlík, ing. M.Kadlecová, PhDr. J.Matl (předseda), PhDr. A.Sarounová.
Tisk Jan Kaliba, Modřany. Cena 3 Kčs. Uzavěrka tohoto čísla 25.2.1992, uzavěrka příštího
čísla cca 20.3.1993. Adresa: Jiří Matl, Strmá 139, 252 29 Dobřichovice.



**TISK
KALIBA**

U Domu služeb 166/5
143 00 Praha 4 - Modřany

tel. 402 - 57 - 32

tel. + fax. 402 - 57 - 33

barvotisky ofsetem
do formátů A 3, A 2
na čtyřbarevném stroji
SHINOHARA,

fotosazba,

šití V 1, lepení V 2,

XEROX