

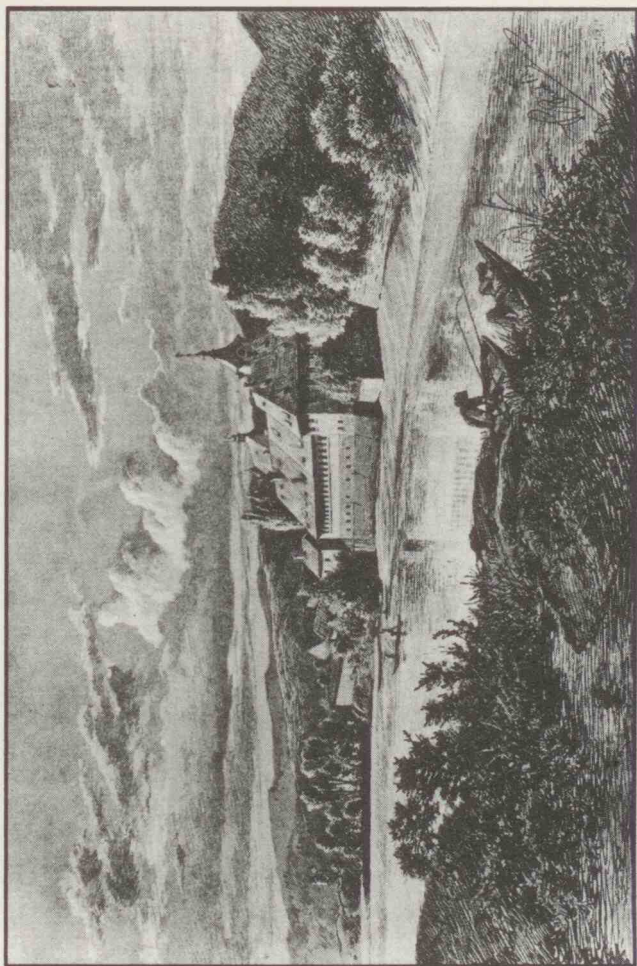
INFORMAČNÍ BULLETIN  
VEŘEJNÉHO DĚNÍ  
KULTURY A SPORTU

DOBŘICHOVICKÝ ZPRAVODAJ

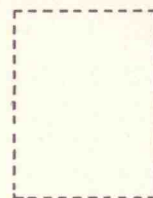
· 86 · 6 ·

ROČNÍK IX

# Kukátko



PŘED R. 1889 - V. BRECHLER



252 29

DOBŘICHOVICE



# EVROBANKA a. s.

poskytované služby

- přijímání vkladů od veřejnosti
- poskytování úvěrů (pružné a rychlé jednání za předpokladu prokázání návratnosti úvěru a zajištěnosti úvěru i úroků)
- zřizování a vedení účtů (na počkání, po předložení minima dokladů – občanský průkaz, u podnikatelských subjektů živnostenské oprávnění nebo výpis z obchodního rejstříku)
- platební styk a zúčtování (včetně různých možností zpracování a předávání výpisů z účtů, využívání trvalých příkazů k úhradě, vedení pozastavených plateb po určité době apod.)
- pokladní služba
- konzultační a poradenská činnost ve věcech podnikání a investování
- přijímání dražebních jistot
- poskytování bankovních informací

Většinu těchto služeb poskytujeme již přímo v Dobřichovicích.

Běžné účty úročíme 3 %, žirové účty až 5,5 %.

Výpisy z účtů zasláme dle dohody.

Nabízíme výhodně úročené termínované vklady od jednoho měsíce do několika let.

**EVROBANKA a. s.**

filiálka Dobřichovice

Palackého 541

Dobřichovice

Tel. 991 20 46, 991 10 93

Fax 991 10 41

## O ZASEDÁNÍ OBECNÍHO ZASTUPITELSTVA

V poměru 9:9 (konšelé ku občanům) se sešlo 11.8.93 OZ k dalšímu zasedání. Počet 9 je velmi nepraktický, neboť již při 2 abstencích je vyloučeno přijetí jakéhokoli návrhu (většina je 8). Což v průběhu bohatě dokumentováno. Následuje pokus vystihnout to nejdůležitější.

### PRONÁJMY A PRODEJE

Podstatnou část programu tvořily pronájem a prodej pozemků. Zatímco u pronájmů šlo vše hladce (laskavý čtenář nechť v případě zájmu prostuduje oficiální zápis), návrhy obecní rady na prodej některých pozemků byly předmětem bohaté diskuse, do níž se prosadili i občané. Především se to týkalo pozemku č.2416, tedy zahrady u č.p. 410 (Svojsíková vila u dolních závor). Jde o obecní (restituční nároky nebyly uplatněny) pozemek, ve svahu, jinak těžko využitelný a těžko oddělitelný od budovy. Ta je ve vlastnictví katolické církve. Nyní ji využívá Veselá škola Menších bratří. Pražské arcibiskupství by rádo pozemek, který byl doposud v bezplatném pronájmu, odkoupilo. Rada ve snaze korigovat tuto poněkud nelogickou situaci zveřejnila záměr odprodat pozemek. Jiný zájemce se nepřihlásil. Radou navrhovaná cena: 300 Kč/m<sup>2</sup>. Protože se však dva členové OZ (dr.A.Šarounová a P.Vyhna) zdrželi hlasování, návrh nebyl prozatím schválen (zbylých 7 hlasů bylo pro). Jisté se však objeví na programu příštího zasedání.

Podobně tomu bylo i při projednávání návrhu na prodej domu č.p. 110, nemovitosti vlastně sousední Dům, postavený na konci minulého století jako rodinná vila, nepodléhající však v současnosti památkové ochraně, byl původně ve správě Okresního bytového podniku, vznesený restituční nárok nebyl soudem uznán, proto byl dům převeden na obec. Je plně obsazen nájemníky, jeho stav vyžaduje nutnou opravu (předběžný odhad 2 miliony Kč. Celkový výtěžek z nájemného je asi 10 tis. korun ročně, což na opravy nevydělá a obec volně prostředky nemá. (Ing. Havlík: *takový činžovní dům bez rebytových prostorů má smysl držet jedině tehdy, má-li na údržbu obec prostředky a pěstuje-li si ho tak říkajíc pro krásu, nebo vydělá-li si dům na sebe sám svým provozem. Nemáme-li na to a není-li perspektiva, že dům na sebe vydělá, nemůžeme ho držet...*) Proto rada navrhuje odprodej. Případný kupec by ovšem musel současným nájemníkům dát náhradní byty. Po zveřejnění přišly 2 nabídky (750 tis. a 900 tis.). Dle názoru rady nejsou tyto nabídky dostatečně vysoké, takže bude učiněn ještě pokus prodat dům prostřednictvím realitní kanceláře. Prozatím tedy hlasováno jen o záměru prodeje: vzhledem ke třem abstencím 6 hlasů pro opět nestačilo ke schválení. I v tomto případě bude ovšem jednáno dále.

Následovala stručná infor mace o vývoji causy č.p.26 (bývalá osvětová beseda).  
 Uskutečnila se dvě jednání s manželi Ghaniovými, kteří se v restituci stali majiteli druhé poloviny objektu. Ti svoji polovinu obci odprodat odmítají, k nabídce obce (300 Kč/m<sup>2</sup> za pozemky, objékt za odhadní cenu) se zatím nevyjádřili. O prodeji tedy zatím nerozhodnuto..

#### MOSTNÍ PROVVISORIUM

Provisorium bude pravděpodobně prodlouženo o 4 roky, zůstává nadále v majetku okresu, ale ten žádá 50% podíl obce na opravách, což není zrovna malé procento. Zůstává ale faktem, že obec se loni k podílu zavázala. Dobře dubové dřevo na opravu mostovky je zajištěno.

#### HŘBITOV

Stejně jako všechny okolní obce i Dobřichovice se budou podílet (podle počtu občanů) na výdajích spojených s rozšířením karlického hřbitova. Zástupci Dobřichovic se zúčastní výběrového řízení.

#### KÁCENÍ DŘEVIN ROSTOUCÍCH MIMO LES

Okresní úřad opět převzal pravomoc povobvat kácení na některé obce. Dobřichovice jsou mezi nimi, takže veškeré žádosti o povolení kácení je nutno podávat na obecním úřadě.

#### SKLÁDKA

O expertisách, které předcházejí rozhodnutí o případném pronájmu pozemku bývalé skládky a o nichž stručně referovala paní starostka, píšeme níže podrobněji.

#### NOVÉ ZNĚNÍ VYHLÁŠEK

Změněné znění vyhlášky o místních poplatcích a vyhlášky o odpadech je publikováno na veřejných tabulích. Škoda, že není prostor na popsání zajímavé diskuse, zejména v bodech, které se týkaly navrženého snížení daně z prodeje piva (lobby dobřichovických hostinských prý tvrdí, že prodeje piva je v podstatě prodělečný... Spoluobčané nám zkrátka málo píjí... Turisty nevyjímaje...). Snížení daně neschváleno, nicméně konstatováno, že někteří hostinští platí decentně řečeno velmi lik navě. V podstatě jedinou změnou ve znění vyhlášky o odpadech je povolení spalovat suchou dřevní hmotu.

zaznamenal J.Mat

## SKLÁDKA A POVODĚŇ

Podle objednávký Okresního úřadu Praha-západ pro potřeby okresní povodňové komise a obce Dobřichovice zpracoval Výzkumný ústav vodohospodářský TGM hydraulický výpočet "Ovlivnění průběhu hladin velkých vod v obci Dobřichovice tělesem skládky v levobřežní inundaci řeky Berounky - ř.km 16,1 až 14,78". Úkol zpracoval RNDr. R. Hájek s kolektivem autorů a ing. M. Rudiš, DrSc. Z jejich práce uvádím zásadní poznatky a závěry.

Cílem práce bylo stanovit, jak těleso skládky ovlivní hladinu velkých vod ev. zda nezpůsobí přelití hrází při víceletém průtoku. Bylo využito zaměření stavu hladin historických katastrálních povodní v okolí silničního mostu, které velmi dobře korespondují s vypočtenými průtoky.

Výpočet byl proveden pro současný stav (100% skládky), dále pro stavy po zmenšení objemu na cca 75 %, 50 % a konečně pro srovnání za podmínek původního stavu terénu.

Z výsledků výpočtů je jasné patrné, že problematika skládky není ve vzdutí vodní hladiny. Ani 100-letá voda v okolí skládky by nepřevýšila ochrannou hráze. Řeka se však rozlije z prostoru zvýšené hladiny nad mostem a zřejmě i nad jezem, jak je patrné z průběhu hladin. Při 30-leté vodě k zaplavení obce nedojde.

Problémem jsou zvýšené celoprofilové rychlosti v okolí skládky, které dosáhnou při 100-leté vodě a současném tvaru a objemu skládky katastrálních hodnot až 4,15 m/sec. při hloubce proudu 3,73 m. Tím by byly uvedeny do pohybu i částice větší než 20'cm, což bude ohrožovat návodní líc skládky, která je zpevněna jen ulehrou zemínou a travním porostem. Při 100-leté vodě by došlo k pode mletí a stržení části materiálu a travním porostem. Tento materiál by se níže usadil a způsobil zpětné zvýšení hladiny, které by mohl vést i v tomto úseku k přelití hráze. Vypravený materiál dlouhodobě zhorší kvalitu vody. Další škody by vznikly na dně vlastního koryta řeky, kde by došlo k unášení štěrku tvořícího dno.

Současné opevnění skládky je nedostatečné a k jeho narušení dojde i při 30-leté povodni a stávajícím objemu skládky.

Jako nejracionálnější opatření se jeví odstranění části skládky na úroveň 75 % stávajícího objemu podle obrazu uvedeného ve zpracované dokumentaci a opevnění nové paty skládky do výše 204,20 m n.m. buď haťovými rohožemi nebo některým typem vegetačních panelů.

Do vypočtených hodnot průtoků v mostním profilu byly zařazeny 2 registrované povodně a to

30 - letá voda - 1105 m<sup>3</sup>/s z roku 1981

a 100 - letá voda - 1580 m<sup>3</sup>/s z roku 1890

(1000 - letá voda - 3000 m<sup>3</sup>/s z roku 1872 nemá v Dobřichovských výškových záznamech)

ing. Pavel Kyzlík,

tajemník okresní povodňové komise

Problematikou skládky se zabývala i obecní rada na zasedání dne 29. 6. 1983. Citujeme příslušnou pasáž ze zápisu č. 60.

#### 6. Bývalá skládka odpadu

Na základě rozhodnutí rady byla dokončena první etapa geologického průzkumu a řešitelem úkolu dr. Sýkora byla předložena předběžná zpráva, která prokázala, že skládka neovlivňuje negativně podzemní a povrchové vody.

Dále byla Výzk. ústavem vodohospodářským vypracována zpráva o ovlivnění průběhu hladin velkých vod tělesem skládky s hydraulickým výpočtem výšky hladin a průtočných rychlostí pro 100letou a 30letou velkou vodu. Skládkové těleso nezpůsobí zvýšení hladiny, ale naopak její malé snížení při současném nepříznivém zvýšení rychlosti proudění.

Výsledky obou zpráv nevyvolávají pronájem pozemku bývalé skládky pro podnikatelskou činnost.

K předešlému připojujeme výňatky z výše zmíněné předběžné zprávy Dr. Sýkory (o první etapě geologického průzkumu skládky), do níž jsme mohli nahlédnout díky laskavosti paní starostky D. Doležalové. Geologický průzkum objednal obecní úřad a provádí ho geologická konsultační kancelář RNDr. Viléma Sýkory, laboratorní testy pak firma Gematrix, spol. s r.o., Černošice.

Cí a metody:

Úkolem geologického průzkumu je určit, do jaké míry působí skládka tuých komunálních odpadů na životní prostředí, především svými eventuálními výluhy pronikajícími do podzemních vod. Dr. Sýkora proto navrhl dlouhodobé (roční) sledování kvality podzemních vod na dvou indikačních vrtech, umístěných v bezprostřední blízkosti

tělesa skládky ve směru proudění podzemní vody. Na obou pozorovacích vrtech a ještě v jedné studni rod. domku v Zelené ulici je prováděn pravidelný odběr vzorků vody, které jsou následně chemicky analyzovány. Vzorky jsou odebrány i z Berounky. Sledování bude probíhat po dobu jednoho roku. Je prováděn úplný chemický rozbor vody včetně stanovení obsahu těžkých kovů. Dále jsou prováděny doplňující rozbor (ropné látky apod.). Po první fázi průzkumných prací bude zahájeno sledování kvality výluhů ze skládky. Po dobu 5 měsíců budou odebrány vzorky 1x měsíčně z obou vrtů a ze studny. V závěrečných 6 měsících budou odebrány vzorky 1x za dva měsíce. Výsledky jednotlivých etap budou shrnuty vždy v písemné zprávě (předběžná, dílčí, závěrečná). Součástí závěrečné zprávy bude i návrh případných sanačních opatření a rekultivace skládky.

Stav prací:

V květnu byly provedeny vrty, odebrány první vzorky horniny i vody a poté analyzovány v chemické laboratoři Gematrix Černošice (úplný chemický rozbor, stanovení těžkých kovů a ropných látek).

Předběžné výsledky:

Výsledky chemických rozborů podzemí vody odebraných v první etapě průzkumných prací byly porovnány s normativy a ukazateli pro sanace znečištěných podzemních vod. Dále bylo provedeno srovnání chemismu podzemních vod z prostoru zájmové lokality s obvyklými koncentracemi jednotlivých prvků a sloučenin v podzemních vodách.

Po uvedeném prvotním zhodnocení výsledků první etapy průzkumných prací lze předběžně konstatovat, že výluhy ze skládky nepůsobí negativně na chemismus podzemních vod. Chemické složení zjištěné laboratorními rozborů odpovídá běžnému stavu a žádná složka nepřesahuje obvyklé hodnoty. Sledování kvality podzemních vod vstoupilo do druhé etapy a po odběru dalších pěti sérií vzorků bude možné toto vyjádření výrazněji konkretizovat.

Kukátko se bude snažit přinášet o výsledcích pozorování další aktuální informace.

Dle informací paní starostky je dalším kompetentním subjektem, který se ke skládce vyjadřuje, okresní úřad. Jeho stanovisko k pronájmu je kladné. Obec sama v současné době nemá peníze na navrhované odtěžení alespoň části skládky. Nevyklučuje však toto řešení, najdou-li se finanční prostředky. Eventuální nájemci pozemku budou s touto skutečností seznámeni. Bude k ní přihlídnuto i při formulaci nájemních smluv.

zpracoval J.M.

\*\*\*

## OBČAN A OBCHODNÍK

Stále si mnozí z nás ještě nedovedou zvyknout na to, že v různých obchodech jsou ceny stejného nebo podobného zboží často velmi různé. Tytám jsou doby, kdy kilo vepřové kýty, půllitr piva nebo košile vzor IGOR měly na haléř stejnou cenu v luxusní lokalitě středů hlavního města jako na periferii nebo v malé vesnici na konci světa. Tržní hospodářství se stále více zabývá v našich městech a obcích a s ním přišla i liberalizace cen a boj o zákazníka. Ze strany spotřebitelů - tedy nakupujících - spíše tento boj vidíme jako zkoušku toho, co zákazník vydrží a co všechno si nechá líbit.

Přesné cenové předpisy vystřídal zákon o cenách a filosofie volně se tvořících cen poptávkou a nabídkou. Je to pochopitelně náročnější pro nás ty před pultem, protože dříve jsme jen sháněli a na ceně tak nezáleželo, ta byla jasně daná, nyní si již většinou vybíráme, a to i podle ceny. Každý chce přece koupit lépe a levněji. Chaos? Džungle? Šlendrián? Šízení? Nikoliv, i trh má svá pravidla, ale i zákony, kterými se obchodník musí řídit. I my bychom tyto zákony měli znát, abychom si svá práva dokázali obhájit. Základní právní normou je zákon č.634/92 o ochraně spotřebitele.

Zákon stojí na třech základních pravidlech styku mezi občanem a obchodníkem. Je to povinnost obchodníka prodávat výrobky nebo poskytovat služby:

- ve správné hmotnosti, míře nebo množství,
- v předepsané nebo dohodnuté jakosti a
- za ceny buď stanovené předpisem (těch už je málo - viz dále), nebo sjednané dohodou.

Co je obchodník povinen dodržovat? Jsou to především:

- **OZNAČENÍ PROVOZOVNY** jménem firmy, případně symbolem nebo uvedením typu nabízených služeb. Na vhodném místě musí být uvedeno i jméno odpovědné osoby a provozní doba.

- **HYGIENA PRODEJE** stanovená předpisy hygienické služby. To kontrolují příslušné orgány, ale my můžeme na porušování předpisů upozornit hygienickou stanicí (OHES Praha-západ, v budově zdravotního střediska na Zbraslavci) nebo nepřímě přes náš obecní úřad.

- **ZÁKAZ DISKRIMINACE** znamená, že obchodník nám musí prodat výrobky, které má vystaveny nebo jinak určeny k prodeji. Dále nesmí vázat prodej jednoho zboží na současný prodej jiného.

- **INFORMOVAT ZÁKAZNÍKY** např. o vlastnostech prodávaného zboží, o nebezpečí vyplývajícím z používání výrobků (jedy, žiraviny, správné skladování, údržba a další). U technicky náročnějších výrobků má prodávající poskytnout zdarma písemný návod k použití (u dovážených výrobků musí být návod v češtině). Těto povinnosti se obchodník nezabývá tvrzením, že např. mu překlad návodu nebyl dodán a pod. Pokud skutečně překlad není, je prodávající povinen si jej obstarat a zákazníkům jej poskytovat. Jestliže o to kupující

požádá, je prodávající povinen výrobek předvést za předpokladu, že to umožňuje povaha výrobku (např. těžko se bude předvádět šampon). Předvedení lze chápat jako součást informace, ale také jako překroužení funkce.

- **OZNAČENÍ VÝROBKŮ** - prodávané zboží musí být viditelně označeno údaji o výrobcí nebo dodavateli, o množství (hmotnost nebo objem), o jakosti, o datu výroby a době použitelnosti.

Pokud obchodník prodává zboží poškozené, se skrytými závadami, zboží již použité nebo zboží s omezenými užitnými hodnotami, např. potraviny po záruční době, musí na tyto skutečnosti kupující viditelně upozornit.

**CENA ZBOŽÍ NEBO SLUŽBY** se jak již bylo řečeno tvoří smluvně. Obchodník je ovšem povinen každý výrobek či zboží označit cenou platnou v době prodeje. Cena musí být buď přímo na výrobku, nebo na ceníku umístěném co nejlépe nabízenému zboží. To je zásadní zákon smluvní ceny. Tím, že výrobek zaplatím, příp. podle nabídky objednáám (např. v restauraci), souhlasím s jeho cenou, kterou jsem pak povinen zaplatit. Není proto možné později zboží reklamovat s tím, že někde jinde je stejný výrobek levnější. Existuje již jen několik málo cen, které jsou stále regulovány, a to příslušnými výnosy Ministerstva financí. Jsou to zejména služby jako např. ceny energie, vodného a stočného, dopravy ve vlaku, v autobuse, ale i ceny paliv a energie a pod., ale nejsou to již žádné potravinářské ani textilní ani další výrobky, které běžně nakupujeme u našich obchodníků.

**REKLAMACE** - prodávající je povinen informovat nakupujícího o rozsahu a podmínkách odpovědnosti za vady na zboží. Musí rovněž podat informaci, kde se reklamacie vyřizují nebo kde se provádějí záruční opravy. Důležitým dokladem je vyplněný a orazítkován záruční list nebo tzv. paragon s datem a razítkem. Pokud není určeno místo k vyřízení reklamacie (např. opravná), musí prodávající vyřídít reklamaci sám. V prodejně musí být vždy přítomna osoba oprávněná přijímat reklamacie. Reklamacie musí být vyřízena ihned, ve složitějších případech do tří pracovních dnů, při nutnosti odborného posouzení vady nejdéle do třiceti dnů.

**VÝKUP VRATNÝCH OBALŮ** - problém často diskutovaný, ale naprosto jasně v zákoně stanovený. Obchodník je povinen vykupovat všechny typy vratných obalů, které sám prodává, a to bez omezení jejich množství, po celou provozní dobu a bez vázání výkupu obalů na nákup stejného nebo jiného zboží. Nezáleží na tom, zda jsme obaly zakoupili v této či jiné provozovně (vydávání různých potvrzenek na zálohované lahve je tedy proti zákonu). Rozhodující je typ lahve a nikoliv etiketa (není možné odmítnout vykoupit

obal s etiketou např. ostravského piva a tvrdit, že toto pivo u nás nevedou, protože lahev je stejná). (Pozn. redakce: s problémy s vrácením prázdných lahví jsme se setkali při prázdninových cestách zejména v Plzni. Také smíchovská tržnice - firma PRONTO - vydává tvrdošíjně jakási potvrzení, koupíte-li si tam zboží v láhvích.)

BALENÍ VÝROBKŮ - obchodník je povinen prodávat výrobky v obalech, zabalit je při prodeji nebo poskytnout zákazníkovi vhodný obalový materiál. Je ale na obchodníkovi, zda poskytne obalový materiál zdarma, či jej bude účtovat zvlášť. V žádném případě nemůže odmítnout obal poskytnout.

Nakonec pozor na ZÁSILKOVÝ PRODEJ. Zde si na základě nějakých informací objednáte výrobek, který buď zaplatíte předem nebo dostanete na dobírku. Radím v tomto případě dvojnásobnou opatrnost, protože obchodník je skrytý a možnosti reklamace v případě vaší nespokojenosti jsou velmi omezené. Zejména pozor na zásilkové služby, které nevedou svou adresu, ale jen číslo poštovní schránky. Zkuste v případě, že nabídky plně nevěříte, zásilkové službě předem napsat nebo zatelefonovat a požádejte o další informace. Kolikrát jste slyšeli nebo četli, že místo "osvědčeného" přípravku na hubnutí přišla na dobírku zásilka a v ní suché sdělení: "Méně jež!". Nenadávejte pak poště, ale jen sami sobě. Rozhodně ale oznamte takový případ pražskému inspektorátu České obchodní inspekce.

Závěrem jen to, že každý z nás má nezadatelné právo si vybrat, co si za své peníze koupí, od koho si to koupí a za kolik. Svá spotřebitelská práva si obhajujte přímo v prodejně. Je to daleko účinnější, než sklopit hlavu, zaplatit a pak si stěžovat.

V. Kratochvíl

\*\*\*

ZÁMEK ETC.

Společnost Dobřichovice poskytla redakci materiál, který o prázdninách visel v její skřínce před obchodním domem. Společnost se totiž obrátila s několika otázkami týkajícími se zámků a restitučního majetku na zástupce Rytišského řádu Křižovníků s červenou hvězdou. Uveřejňujeme otázky a poté odpovědi, kterou Společnost obdržela.

1) Usiluje Váš řád o navrácení dobřichovické residence a dalšího majetku v katastru obce? Pokud ano, o které součásti původního řádového majetku jde a v jakém stadiu je nyní jednání o navrácení tohoto majetku?

[8]

KUKÁTKO 9/93

2) Dostalo se nám neověřené informace, že Váš řád podal žalobu na ZD Velké Bílovice, které residenci vlastnily, resp. na další "majitele". Můžete tuto informaci vyvrátit nebo potvrdit, popř. o poměru údajných vlastníků k majetku Vašeho řádu sdělit něco bližšího?

3) Pokud budou Vaše majetkové nároky uspokojeny, existuje již záměr, jak s dobřichovickým majetkem řádu naložíte?

Vážení,

o bdrželi jsme Vaši faxovanou žádost ohledně informací o Křižovníckém majetku v Dobřichovicích.

Osobně Vám i Společnosti děkuji za snahu o pomoc při navrácení našeho majetku. Dovolte mi, abych se k otázkám, které se zdají relativně jednoduché, pokusil podat takové vysvětlení, které by Vás, a sympatizující občany Dobřichovic uspokojilo.

V katastrálním území Dobřichovic a Karlík se nachází řada nemovitostí a pozemků, přičemž fara a generalát (obecně nazývaný zámek) se považuje za historický majetek řádu se všemi svými posláním.

Řád obecně usiluje o navrácení veškerého majetku s tím, že souhlasí s datem 28. 2. 1949 jako datem, před který se v restitučních nepůjde. I když pojem restituční není u některých majetků správnou formulací navrácení majetku. Z dalších majetků se jedná o areál statku, několik obytných budov, park, lesní a zemědělské plochy a tři budovy hájoven.

V jakém stádiu se nyní jednání nachází? Řád připravuje dokladovou dokumentaci tak, aby se po zformování zákona provedlo urychlené předání od současných uživatelů.

Pokud se piáte na žalobu, potvrzují, že je vedena žaloba proti s.r.o. VAKAM, která objekt fary a generalátu koupila v prosinci 1992 od ZD Velké Bílovice.

Na Vaši poslední otázku je odpověď nejsplošitější. Rozhodující pro volbu definitivní varianty využití této lokality a objem majetku, bude podoba zákona o církevním majetku. Plně si uvědomujeme, že Křižovnícký majetek byl před zábozem velmi kvalitně spravován a že Dobřichovice byly významným centrem morálním i hospodářským.

Ve svých představách tyto aspekty chceme opět oživit. Je zájem o obnovu duchovního života "v zámku", o vytvoření kulturního centra pro spádovou oblast. V neposlední řadě jsou i racionální úvahy o komerčním využití dalších majetků s tím, že budou vytvořeny pracovní příležitosti pro místní občany. Zde se nabízí několik řešení, ale opět vše je odvislé od rozsahu zákona.

Závoreň mě dovolte poznámku k Vám občanům. Je nutné si uvědomit, že po vrácení majetku bude řešení trvat několik roků, za značných finančních problémů. Proto bude zapotřebí obecní trpělivosti a pochopení.

KUKÁTKO 9/93

[9]

Omlouvám se, že více nekonkretizují situaci, ale dokud nebude vydán zákon, není vhodné z řady důvodů tak učinit.

Váš návrh na využití řady a generalátu rádi posoudíme.

Děkuji

Vlastimil Onderka,

ředitel majetku Řádu

## > SPOLĚČENSKÁ RUBRIKA <

### ZA DR. ZDENĚKEM DANEŠEM

Když při zájezdu Zahradkářů 29. července t.r. dr. Daneš při páteční cestě rekapituloval svou činnost v Dobřichovicích a omlouval se, že pro zdravotní stav nebude dál pokračovat v zájezdové činnosti, nikdo netušil, jak brzy skončí se životem. Zpráva o jeho náhlé smrti ohromila všechny, kteří s ním jezdili na vlastivědné zájezdy, a nebylo jich málo.

Brzy po II. světové válce vedl turistický oddíl Sokola Dobřichovice, zájezdy i pěší turistiku. Zastával vysokou funkci na ÚV ČSTV ve svazu turistiky a za tuto práci byl několikrát oceněn. Když za ním přišli Zahradkáři, aby je provázeli na zájezdech, neodmítl je, právě tak jako bývalý Svaz žen a v poslední době Klub důchodců. Každý zájezd měl pečlivě připravený, často i na své náklady, aby účastníkům předal co nejvíce znalostí a zážitků. Po dobu svého působení v Dobřichovicích vedl 172 zájezdů! Co času a energie věnoval bez nároku na odměnu (na to byl zvlášť citlivý), jen pro lásku k věci a protože měl rád lidi a svou vlast. Na požádání zpestřil přednáškami z historie schůzky Klubu důchodců a přispěl tak k jejich vyšší úrovni.

V loňském roce prodělal infarkt a od té doby se zřejmě připravoval na náhlý odchod. Nasvědčuje tomu i jeho gesto při zájezdu KD na Orlickou přehradu, kde pohostil 45 účastníků večeři. Dnes nám to připadá, jako by se chtěl s námi tehdy rozloučit. Chtěli jsme mu to oplátit o vánocích...

Zůstáváme dlužníky a ten dluh můžeme splácet jen vědomými vzpomínkami na krásného, nesobeckého člověka, který 33 let obohacoval dobřichovické občany svými znalostmi a obětavostí.

Čest jeho památce!

Za Klub důchodců

Ludmila Gemperlová

[10]

KUKÁTKO 9/93

Vzpomínku na dr. Zdeňka Daneše bychom rádi doplnili připomínkou jeho článků v Kukátku, které publikoval zejména v prvních čtyřech ročnících v letech 1985-88. V rubrice Tip na víkend zde pravidelně, téměř v každém čísle, uváděl návrhy tras turistických výletů do blízkého i vzdálenějšího okolí Dobřichovic, v jejichž popisu seznamoval čtenáře s památkami, zeměpisnými zajímavostmi a s historii míst, která nás obklopují. Ukazoval nám, že vnímavý člověk může nacházet krásu i ve svém nejbližším okolí a čerpat poznání nejen z knih, ale i z toulek přírodou a procházek vesnicemi a městy. Patří mu za to náš dík

Redakční rada Kukátka

## >>> ŠKOLY <<<

### ALTERNATIVNÍ ŠKOLY - II

#### MONTESSORIOVSKÁ PEDAGOGIKA

Metoda Marie Montessoriové (1870 - 1952) je rozšířena zejména v Holandsku, Německu, Itálii, USA aj. Je užívána převážně v předškolní výchově, ale najdeme i školy "základní" (zřídkka též střední), které jí užívají.

Základem je myšlenka, že každé dítě má v sobě vlastní "stavební plán" (jakýsi soubor možností) i sílu pro svůj vývoj. Úkolem výchovy je neklást dítěti ve vývoji překážky, aby se mohlo "normálně rozvíjet" (tj. rozvíjet se nedeforovaně). Největší vliv na dítě má příroda (stavební plán + síla), dále podnětné prostředí - a až poté vychovatel (učitelka).

Výchova dle Montessoriové je "realisace svobody dítěte". Tato svoboda je biologická (svoboda pro tvořivě síly dítěte), sociální (sociální podmínky neomezuující činnost dítěte) a pedagogická (vedení dítěte k samostatnosti uvolněním jeho energie pro samostatnou tvořivou činnost). Klade se důraz na výchovu smyslu a pohybu a na využití těch období života dítěte, v nichž je obzvlášť citlivé k určitým jevům a poznatkům (pohyb - rozvoj řeči - sociální vazby aj.).

Důležitá je role "montessoriovského didaktického materiálu" - (pomůcky, metody, hry ...). Ten se dělí do pěti skupin:

- a) cvičení běžného života
- b) materiálu smyslový (barevnost, tvar, zvuk)
- c) jazykový materiál
- d) matematický materiál (pomůcky k rozvíjení matematických představ)
- e) materiál ke "kosmické výchově" (jde o přesah do filosofie).

[11]

KUKÁTKO 9/93

Žáci ve škole si voří učivo a postupují podle vlastního tempa. Učí se ve věkově smíšených skupinách (podpora sociálních vztahů, zodpovědnosti za menší kamarády ...)

První školou tohoto typu byla "CASA DEI BAMBINI" (Dům dětí) v Římě, založená pro sociálně zanedbané děti r. 1907. První základní (tehdy ještě šestileté) školy vznikly v Holandsku r. 1919, v Německu v Jeně 1924.

#### PRO SROVNÁNÍ:

K roku 1990 existovalo v Německu asi 100 "Domů dětí" (mateřské školy) a 30 škol základních. V Holandsku je zhruba 110 základních škol montessoriovských (pro děti ve věku 4 - 12 let!) a 8 škol středních.

Velmi sympatický na montessoriovské pedagogice je její důraz na význam dětství, práci v mateřských školách, na kvalitní, podnětné prostředí a rozvíjení sociálních vztahů ve skupinách různých starších dětí. Toto vše je nesmírně důležité zejména ve společnosti, kde jsou obvyklé rodiny pouze s jedním až dvěma dětmi. Příkaz "dětem porozumět" dříve než se snažit je vychovávat je samozřejmý všem skutečně dobrým učitelům bez ohledu na typ "pedagogiky", jíž užívají.

Musím poznamenat, že i v naší mateřské škole jsou užívány některé prvky montessoriovské pedagogiky. Rodiče si mohli všimnout přinejmenším nové organizace tříd, v níž nejsou děti děleny podle věku, ale vzájemných vztahů: sourozenci, kamarádi (pokud to jde) jsou v jedné skupině. To samozřejmě není jediná odchylka od "černobílého provozu státní školy", jak ho líčí veřejnosti sdělovací prostředky.

Doufám, že na závěr mého "seriálu" se všechny naše školy představí samy, aby naši čtenáři věděli, co vše se u nás dělá (a nedělá) - a proč.

(PÍŠTĚ: WALDORFSKÁ PEDAGOGIKA)

Alena Šarounová

## >>> T R O C C H A P O E S I E <<<

### POKOJ PLNÝ NEPOKOJE

V naději, že nebudou tam  
nepokoje,  
relaxovat odešel jsem  
do pokoje,  
denní shon tam v klidu nechat  
opadnout,  
mořem ticha na modravých  
vlnách plout.

[12]

KUKÁTKO 9/93

Sotva jsem však na obzoru  
uzřel břehy cizí,  
Události pustil někdo  
v televizi.

Z obrazovky vtrhly rázné  
do pokoje  
korupce, aféry, boje,  
nepokoje,  
loupeže, násilí  
a svět mafie,  
feťák Petr,  
prostitutka Lucie.

Od té doby vyhýbám se  
pokoji,  
neboť doma chci žít klidně,  
v pokoji!

HgS

## >>> O H L A S Y <<<

AD: "ZAMYŠLENÍ NA KONCI ŠKOLNÍHO ROKU DR. ALENY ŠAROUNOVĚ"  
(Kukátko 7-8/93, str. 12-15)

Vážené čtenáři!

V minulém čísle dr. Czumalo obsáhle kritisoval názory, které jsem ve svém "Zamyšlení" vůbec nevyšlovala (což asi soudný čtenář poznal sám). Neprováděla jsem také "propagandistická srovnávání". Vím však, že náš tisk některá fakta o západním školství prostě "nechce vidět" a já mám k zahraniční literatuře přístup snadnější než většina rodičů. Považuji proto za svou povinnost upozornit na širší škálu problémů, s níž se ve světě školství potýká. Nemohu za to, že i na Západě existují kromě růžových rovněž fakta ponurá a nepohodlná.

[Nevymýšlím si. Konkrétně: citace pres. Bushe je z knihy FINN, Ch. - REBARBER, T.: Education Reform in the '90 s.; New York, Macmillan Publishing Co., 1992. 210 s.]

Jinak - nestydím se za to, že mám protivníky. Jen ten, kdo nemá žádný názor, nemá také žádné kritiky.

[13]

KUKÁTKO 9/93



Co k tomu ještě dodat?

Údajný "starostlivý čtenář", se nemusí obávat "obratu našeho listu doleva" či nevhodných názorů některých členů redakční rady. V tiráži tisku už mé jméno nenaide. Může nastoupit na mé místo a předvést něco víc než pouhá slova. Nejen dr. Czumalo, i já mám svou "profesionální čest kantora" a proto se budu věnovat práci podstatně smysluplnější než žabomyším sporům s imaginárními kritiky. Ty totiž naší vzdělanost nezachrání.

Alena Šarounová

P.S.

Pro ty, jimž se zdá má odpověď příliš strohá, příkládám "něco poezie" k zamyšlení (nejen na konci školního roku).

#### DŮSLEDKY RELATIVNOSTI

B. HENRY

Byl jsem pravičák.  
Aspoň v chápání těch pravých,  
kteří byli tehdy  
v pravý čas  
dostatečně vlevo.  
A hrabali a hrabali a hrabali.  
Nyní jsem levíčák.  
Aspoň v chápání těch pravých,  
kteří jsou nyní v pravý čas  
dostatečně vpravo.  
A hrabou a hrabou a hrabou.

A já

dnes -

v roce 1993 -

se všemi svými názory,  
ožebracován dříve,  
ožebracován nyní,  
stále uprostřed,  
jsem zleva i zprava  
úplně zahrabaný.

\*\*\*

[14]

KUKÁTKO 9/93



O tom, že houby letos rostou, se předsvědčili manželé Kubíkovi, kteří na výletě poblíž Jihlavy našli hřib vpravdě bohatýrského vzezření: výška: 23 cm, průměr klobouku 23 cm, váha 1.40 KG. Blahopřejeme!

\*\*\*

OPRAVA:

Na straně 16 prázdninového čísla jsme přinesli zprávu o nově otevřené sběrně odpadu v Letech. Rada čtenářů výzvy využila, popadla doma dlouho schraňovaný odpad a vydala se tam. Mnozí z nich ale byli nepřijemně překvapeni, když zjistili, že vykupovaný sortiment neodpovídá tomu, co bylo zveřejněno. Na vysvětlenou: Informaci jsme převzali z časopisu Letovák takřka v poslední minutě před odesláním čísla do tisku, takže jsme ji již nestačili ověřit. Dodatečně jsme se tedy spojili s vedoucím sběrně p.Vlaškem, abychom zaležitost uvedli na pravou míru. Tedy: Sběrna byla (až nerada) nucena modifikovat svůj program kvůli značným problémům s odbytem (zejména u papíru je to kupodivu rotorky se opakující komplikace), všem, které neuspokojila, se proto omlouvá. Provozní doba se nemění.

Od 15.9. pravděpodobně začne opět vykupovat tříděný papír.

Dále BERE železo, barevné kovy, suché baterie.

Zatím NEBERE monočlánky, gumu, sklo, hadry.

Doufáme, že časem budeme moci přinést příznivější informace.

J.M.

»»» I N Z E R C E «««

Hledám PRONÁJEM nejraději patra ve vile v Dobřichovicích a okolí.  
Mohu uvolnit byt 3 + 1 I. kat. v Praze - St. Město (Karlova ul.)  
Tel.: 991 1633

K 9/93 - 01

KUKÁTKO 9/93

[15]

NOVÉ OTEVŘENÉ

## STAVEBNINY

ROKAL - FEST s. r. o.

Prodej stavebních materiálů  
Zásobování staveb dle harmonogramu  
Vlastní autodoprava vozy Avia a Liaz  
Prodej v zastoupení firem Vejux a Bramac

Otevírací doba : Po-Pá 7.00 - 16.00, SO 7.00 - 12.00

DOBŘÍCHOVICE, 5. května 3

(v bývalém statku ZD, stejná ulice jako OÚ)

K 9/93 - 02

\*\*\*\*\*

Kukátko chce být informačním bulletinem i volnou tribunou názorů občanů a příznivců Dobříchovic a okolí. Texty v něm zveřejněné tedy nutně nemusejí vyjadřovat stanovisko redakční rady.

\*\*\*\*\*

DOBŘÍCHOVICKÝ ZPRAVODAJ - KUKÁTKO. Schváleno odborem kultury ONV Praha-západ 14.3. 1985 a registrováno pod č. 321002585, nová registrace č. 3210028790 ze dne 5. 11. 1990. Vydává Společnost Kukátko, řídí redakční rada ve složení: Doc.Dr. E.Calda, PhDr. V.Czumalo, ing. D.Havlík, ing. M.Kadlecová, PhDr. J.Matl (předseda). Tisk Jan Kaliba, Modřany. Cena: 3 Kčs. Uzávěrka tohoto čísla 20.8.1993, uzávěrka příštího čísla cca 20.9.1993. Adresa: Jirí Matl, Strmá 139, 252 29 Dobříchovice.

Kukátko prodávají: obchodní dům Žáček, prodejna Denny ve Všenorské ul., S+V Shop v ul. 5.května, novinový stánek u nádraží, koloniál p.Güntera v Zelené ul., prodejna paní Nešporové u mostu.



**TISK  
KALIBA**

U Domu služeb 166/5  
143 00 Praha 4 - Modřany

tel. 402 - 57 - 32

tel. + fax. 402 - 57 - 33

barvotisky ofsetem  
do formátů A 3, A 2  
na čtyřbarevném stroji

SHINOHARA,

fotosazba,

šití V 1, lepení V 2,

xerox