

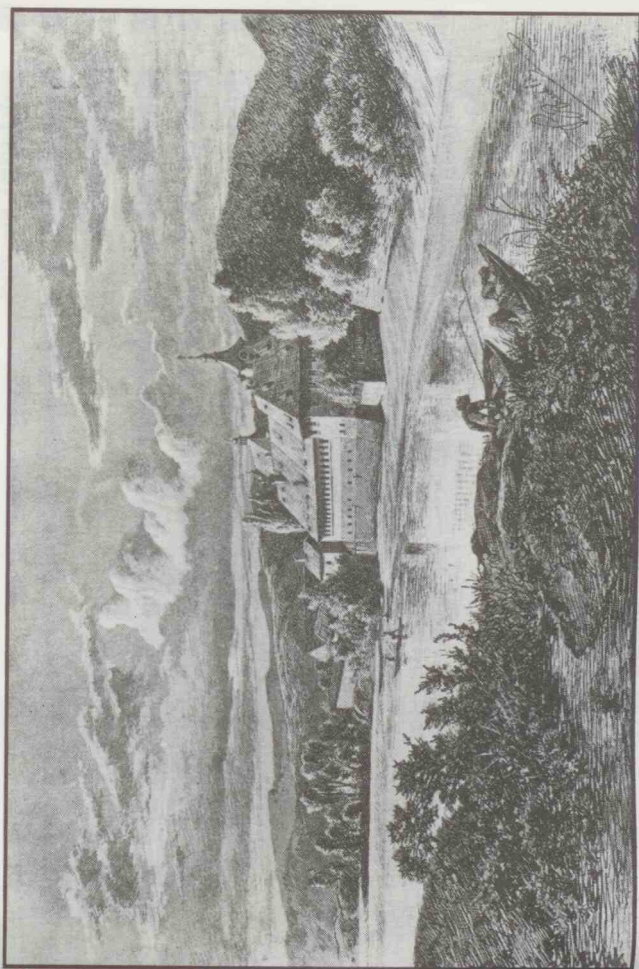
INFORMAČNÍ BULLETIN
VEŘEJNÉHO DĚNÍ
KULTURY A SPORTU

DOBŘICHOVICKÝ ZPRAVODAJ

10.95.

ROČNÍK XI

Kukátko



PŘED R. 1889 - V. BRECHLER

252 29

DOBŘICHOVICE





EVROBANKA a. s.

poskytované služby

- přijímání vkladů od veřejnosti
- poskytování úvěrů (pružné a rychlé jednání za předpokladu prokázání návratnosti úvěru a zajištěnosti úvěru i úroků)
- zřizování a vedení účtů (na počkání, po předložení minima dokladů – občanský průkaz, u podnikatelských subjektů živnostenské oprávnění nebo výpis z obchodního rejstříku)
- platební styk a zúčtování (včetně různých možností zpracování a předávání výpisů z účtů, využívání trvalých příkazů k úhradě, vedení pozastavených plateb po určité době apod.)
- pokladní služba
- konzultační a poradenská činnost ve věcech podnikání a investování
- zprostředkování obchodů s cennými papíry
- poskytování bankovních informací
- dokumentární akreditivy a jiné služby

Běžné účty úročíme 3 %, žirové účty až 5,5 %.

Výpisy z účtů zasíláme dle dohody.

Nabízíme výhodně úročené termínované vklady od jednoho měsíce do několika let.

EVROBANKA a. s.

filiálka Dobřichovice

Palackého 541

Dobřichovice

Tel. 991 20 46, 991 10 93, 991 22 83

Fax 991 10 41

Říjnové zastavení:

Špatnota volebně soulomitelská:

Tak daleko zabíhá v uherském státě volební soulomenost (corruptio) a znásilnila svědomoty voličské, že jenom s pouhou mimovšimavostí své osobní jistoty a svého života státní občan ve volebním zápase zúčastnit se může. (Memorandum Rumunův, Politik 20.7.92)

Zlo: Stesk na vládu jest tolik jako žaloba.

Přistojnota volebně neporušenecká:

Ve státě vzdělaném voličové svůj politický náhled sdílejí, někteří souhlasí se stranou A, jiní tvořejí stranu B, až i stranu C. Při tom ale dbáno u každé strany slušných způsobů, nejsou páchány soulomenoty, soupouchy (corruptio), ani rvačky. Tomu pak říkáno osvícenost, občanskost.

Dobro: Volba neporušené projednaná je cíť volitelů.

Jakub Hron Metánovský (1907)

Náš citát je vybrán z etického spisu Jakuba Hrona Metánovského *Skutky lidské aneb Jeden tisíc špatnot žijby a konby lidské. Nová jacháda*, vydaného v Praze v r.1907. Citujeme z výboru *Jakub Hron Metánovský: Nedorazumění s rozumem aneb Konba žijby*, uspořádaného dr.Vladimírem Boreckým a vydaného nakladatelstvím Paseka k 155. výročí autorova narození v Praze a Litomyšli v r.1995, ze s.202.

Z N A Š E H O Ž I V O T A

O ZASEDÁNÍ OBECNÍHO ZASTUPITELSTVA

OZ se sešlo ke svému dalšímu zasedání 27.9.1995. Program tohoto zasedání OZ sliboval především jeden "šťavnatý" bod - **diskusi o variantách pro zadání rekonstrukce mostu**. Snad také to bylo důvodem, že tentokrát počet občanů o celých 7 převýšil počet zastupitelů (13 . ing. Vaněk omluven, p.Landa se nedostavil).

LACINĚJŠÍ UŽ JE JENOM BROD?

Bod ten zražen jako první hned po schválení programu všemi hlasy (z diskuse o něm zaznamenejme především zjevně úspěšnou snahu **dr.Hochové rozšířit prostor pro diskusi** (zejména občani) na závěr zasedání. A tak zhruba 24 hodin poté, co pražská Sparta v dalekém Dánsku vybíhla na trávník k boji buď anebo, rozzářila se pomyslná světla i nad dobřichovickým kolbištěm. Stejně jako v Dánsku i zde se počítalo pouze vítězství, remíza nepřipouštěna. Analogie s fotbalovým mačem nikoli nepřipadá, atmosféra při jednání vskutku místy připomínala spíše fotbalový stadion než sál, v němž by se měla odehrávat věcná diskuse. Věru nechyběli ani ti, které bychom klidně mohli nazvat vlajkonosi. Pokusíme se nyní prodrat spíletí argumentů a protiaargumentů, výpadů, invektiv, faktů, výmyslů, věcnosti i demagogie. Obraz to bude dlouhý a nutné výběrový. Výběrový také proto, že některé výroky s ohledem na pověst jejich autorů raději neuveřejňujeme. Pokud se zejména vlajkonosům bude toto zpravodajství zdát zaujaté, mají pravdu (ostatně tu oni mají vřdycky). Vlajkonosi ovšem patří spíše na fotbal.

Debatu zahájil **ing.Dobrovský**, zástupce firmy **TOPCON**, jež připravila 3 základní varianty: **variantu obloukovou** (od počátku v podstatě preferovanou, mimo jiné také z estetického hlediska, v odhadované ceně cca 20 mil. Kč, **variantu příhradovou**, cenově srovnatelnou, jejíž předností je snadnější montáž, a **variantu trámovou** za cca 15 mil. Kč. Všechny varianty počítají s využitím stávajících pilířů, první dvě dokonce předpokládají likvidaci středního pilíře, což jistě radí slyší zejména zaměštaníci Povědí Vltavy. Šířkové varianty: 6m + chodníky à 1,25m vně konstrukce nebo 8,5

m s chodníky uvnitř. Po podání základních informací přichází konečně očekávaná diskuse (komentář: diskuse věru zvláštního rážní a ve zvláštním prostředí, kde často názor, který se zrovna neshodoval s názorem duchovních otců této koncepcie mostu a postupu, jak k její realizaci dospět, byl provázen hlasitými poznámkami a glossami vlajkonosů typu "no to snad není možný", výpačky a invectivami; žel nešlo zjevně o to, co se říká, ale kdo to říká, přičemž plně našla uplatnění dobříchovická mytologie posledních dob nejtežšího kalibru; pro některé účastníky večera bylo zřejmě nestravitelem soustem, že si někdo druhý dovoluje mít na danou věc jiný názor; inu škola demokracie v praxi).

Z některých dotazů: na otázku o **nosnosti** odpověděl ing. Dobrowský, že v úvahu přicházejí v podstatě dvě varianty, vozidlo 40 tunové a 80 tunové. Nosnost pilířů bude testována ihned po výběru variant. Na dotaz, zda odhadovaná **cena** je reálná i pro eventuelního dodavatele, pak odvětil, že odhad se pohybuje ve střední rovině, definitivní cena bude ovšem záviset na výběru dodavatele a jeho kalkulaci. **Ing. Havlík** připomněl, že pro případ, že by obec musela financovat most úplně sama a neměla dostatek finančních prostředků, neměla by být puštěna ze zřetele také hypotetická varianta nejacinější - most jednosměrný (stále totiž jde o most místního významu, jenž by měl být v budoucnu doplněn mostem nadmístním za obcí). O této možnosti **ing. Dobrowský** prohlásil, že jsou to "vyhozené peníze", protože takový most nebude fungovat. Na další dotaz **ing. Havlíka**, jaká by byla ještě levnější varianta než navržené, poté odpověděl, že brod, neboť nemá-li jít o lávku, pak jím navržené varianty představují vyvážený kompromis mezi určitou úrovní a úsporností (*bourře v sále, následuje série invektiv a menší debata mezi ing. Havlíkem a ing. Dobrowským o tom, zda posledně jmenovaný odpovídá podle s otci prosazovateli předem dohodnutého scénáře čili nic*). Cenu jednopruhového mostu ovšem **ing. Dobrowský** sdílet nedokázal (kromě rámcové kalkulace 11-14 000Kč/m²).

Rovněž **dr. Kotula** (pokud jsme jmenovali nepřesně, omlouváme se) upozornil, že podle jeho názoru se mělo jednat o diskusi o variantách rekonstrukce mostu, ale to, co je předloženo, jsou již pouze 3 variace jednoho typu dvouproudového mostu. Most, který v současnosti stojí, splňuje podle něho funkci spojení levého a pravého břehu Dobříčovic a zároveň odrazuje intenzivní a těžkou nákladní dopravu. Pokud zde bude most, který bude umožňovat hladký průjezd, stáhne se sem doprava ve směru Praha-Karlštein. **Podle jeho názoru je důležité vědět, zda budou Dobříčovice obcí, přes kterou se jezdí, anebo se stanou obcí, ve které se bydlí.** Vyzval proto znovu k diskutování o všech variantách (výřikly nevole z publika). Místní členů obecní rady či projektantů se odpovědi překvapivě z publika ujal **p. L. Hrudka**: "Pokud tam chodíte po tom mostě pěšky, tak vám samozřejmě musí vyhovovat. Pokud tam jezdíte, tak je to tragédie, poněvadž speciálně páni Pražáci - nějaká červená nečervena, to pro ně neexistuje - a stojíte-li jako druhý před mostem a když chcete dodržovat pravidla, to znamená čekat na zelenou, tak už se jako druhý tam nedostanete. Je to zoufalé a vemte si ty lidi, kteří tam bydlí, jestli jsou to Halenkoví nebo Novákoví, tak je to tragédie ... Opravuje se to a cpaou se do toho akorát pořád peníze." **Dr. Kotula**: "A vy považujete nepřetržitý tok automobilů a autobusů za ideální?" **L. Hrudka**: "Prosím vás já vám odpovím: tedy nepřetržitý tok autobusů ani nákladních vozidel nebo kamionů být nemůže, poněvadž Všenory jsou absolutně nepřijezdné a jsou omezené. Smějete se tomu, máte na to právo, máte i svým způsobem pravdu, ale já vám můžu říct, že za poslední dva roky jsem tam kamion neviděl a autobus, pokud tam jezdil, tak to byl akorát autobus, který jezdí linku Mníšek - Řevnice nebo Haloury..." **P. Vošahlík**: "Já bych pánovi také něco řekl: ten most, který se směl, tedy byl téměř 100 let a byl dvouproudový, tudíž cesta zpátky, když dneska je daleko větší provoz a bude i mezi obcemi, nejen dálkový, a všechno to přijde tedy, tak stavět jednoproudový most se světlý, to je investice opravdu vyhozená. To je cesta o sto let zpátky." Na místní charakter mostu a důležitost jeho kombinace s nadmístním mostem a obchvatem Dobříčovic, který by odklonil transiitní dopravu, upozornil **p. M. Brabec**: "Já bych se znovu vrátil k tomu, co jsme se tedy v podstatě od začátku snažili propagovat, a sice, aby pokud se bude rekonstruovat most ve stávajícím místě, aby to byl skutečně most jenom místního významu a třeba i jednopruhový, platila-li by ho obec sama, a aby se sledovala i možnost toho obchvatu obce, aby doprava nešla přes obec a aby se sledovala

i možnost výstavby toho druhého mostu. Bude-li jeden velký most za obcí, pak tedy nemusí být nutné dvouproudový most. Pokud jsem viděl zápisy z jednání, která se vedla na okrese, tak z toho pro mě jednoznačně nevyplývá, že by Ředitelství silnic opustilo myšlenku postavit v Dobříčovicích nový most, pouze tam je podmínka, že musí být schválený územní plán. Myslím si, že tato druhá možnost by se měla prosazovat současně." **Dr. Kratochvíl**: "Tu myšlenku udělat obchvat Dobříčovic a most někde mezi Dobříčovicemi a Všenory nikdo neopustil, to existuje, ale je stejně závislá na místním financování. A v tom jednání, které jsme my vedli s Ředitelstvím silnic s ing. Korbem, nám bylo řečeno, že do roku 2005 tato varianta nepřichází v úvahu, a bylo to podmíněno nejen tím, co vy jste řekli, tedy schválením územního plánu jak Dobříčovic, tak Všenor; a to záleží na nás; jestli si tam ten most zařadíme, ale i schválením nějaké vyšší územně plánovací dokumentace, to znamená nějaké dopravní studie dolního Poberouňi atd., a víte, jak to zatím s těmito studiemi dopadlo. Pracuje se na nich řadu let a výsledek je stále nulový, protože se ještě nikdy všechny organizace, počínaje obcemi a konče státní správou nedohodly." **J. Matl**: "Chlěl bych podotknout, že to, co řekli pánovi Hrudka a Vošahlík, je čirá emotivní demagogie (výbuch smíchu a nevole v sále). Podle názoru Společnosti Dobříčovice, za niž si v této chvíli dovoluji hovořit, je jediná šance v kombinaci obou mostů. Nebude-li postaven most nadmístního významu, který odvede projíždějící vozidla, pak snížená přijezdnost našeho místního mostu je jedinou šancí, jak uchránit centrum Dobříčovic před náporom projíždějících automobilů. Most by pak fungoval jako jakási zátka."

Diskusi se poté pokusil shrnout **ing. Havlík**: "Tato diskuse byla přesně ukázkou toho, že co člověk, to názor. OZ zatím nerozhodovalo o tom, jaký most tedy má být a my si musíme říci, co je vlastně předmětem tohoto rozhodnutí. Protože každá diskuse bude vždy jistým způsobem vyslechnutí řady protichůdných názorů a na nás jako na obecním zastupitelstvu je schválně ty základní parametry. ... Co je tedy před námi k rozhodnutí: v posledních diskusích okolo územního plánu zazněla myšlenka, zda navrhovaný obchvat je to pravé, co zde chceme, zda ho tam nechat nebo ne. V diskusích jsme se přiklonili k tomu, že ten obchvat by tam měl být. Ale existuje zde otázka, zda chceme obec přijezdnou, protože jsou zde určité služby a určité funkce a obec má zájem na cestovním ruchu uvnitř obce, a tudíž vítá přijezdnost, protože chce, aby lidé projíždějící se dostali do obce, nakupovali tedy a přinášeli jí peníze. To byl jeden z názorů, které zazněly, který se klomil k tomu obchvat neudělat a obec nechat pokud možno přijezdnou. Proti tomu stojí úvaha, že by se v územním plánu s obchvatem mělo počítat. Vycházíme z toho, že obchvat je záležitost asi 10 let. Zatím musíme vyřešit most, aby zůstaly spojené oba břehy. V této situaci máme opět k rozhodování dvě varianty. Máme možnost, že se nám podaří získat dotace z okresu, část zaplatí obec a část okres. Pokud to takhle dopadne, bude to varianta v současné situaci relativně optimální a my si můžeme zhruba definovat parametry tohoto mostu, můžeme si určit finanční limit podílu obce a k tomu shánět peníze z okresu, a můžeme si určit časový horizont, dokdy o této variantě, která by podle mého názoru měla být prioritní, budeme jednat, dokdy můžeme přesvědčovat okres, aby nám ty peníze dal. Ve chvíli, kdy tento limit vyprší a my nebudeme úspěšní, nastává varianta další, most, který si plně financuje obec. A pak si musíme zvážit, jestli při potřebě mostu jako propojení dvou břehů mají Dobříčovice na to, aby ho zaplatily. Je-li tu minimální výdaj na most 15 mil., tak to dvojnásobně přejížděje obecní rozpočet. Na to obec nemá, takže si musí buď půjčit, nebo provést škery ve veškerých výdajích, ale i tak to znamená zadlužení obce a financování na dobu 4-5 let. My se musíme rozhodnout, do jaké výše zadlužení obec přijde, aby to mohla financovat sama. Z toho vycházela ta moje otázka, která, i když vzbudila veselí v sále, nebyla myslím tak nesmyslná, protože když rozhodujeme, měli bychom vědět, jaké máme varianty v situaci, kdy obec se rozhodne pro stavbu mostu za vlastní prostředky a tím pádem definuje pro příští 4-5 let část obecních výdajů. Domnívám se, že dnes není na místě řešit otázku obchvatu, to je věc schvalování územního plánu, ale řešení těchto dvou možných variant přemostění přes Berouňku; tedy most, který částečně platí obec, zde se domnívám, že by měl být dvoupruhový a maximálně kvalitních parametrů, i v případě, že zde bude další most za obcí, a proti tomu stojí varianta čistě

financovaná obcí a tam se vůbec nebráním myšlence hledat úplně nejlevnější variantu, která bude třeba jednodušší, to je věc diskuse, protože v tu chvíli by to byl most, který si staví obec za minimum prostředků, které je schopna dodat, splní to požadavek spojení obou břehů pro mírně dopravu a zůstane tu jistá pojistka, že sem nestáhneme další dopravu. Dále můžeme intenzivně usilovat o výstavbu mostu za obcí, který bude sloužit pro transitivní dopravu. Doporučoval bych diskuzi směřovat k názorům na tyto varianty a k rozhodnutí mezi nimi. Pak můžeme dát zadání projektantům, co mají projektovat."

Formulaci ing. Havlíka, že i minimální cena mostu 15 mil. Kč dvakrát převyšuje roční rozpočet obce, zpochybil **Dr. Kratochvíl**, Sumu, kterou by obec mohla uvolnit po zaplacení nákladů na provoz obce, školy atd., tedy tzv. volné peníze, odhadl na 7-10 mil. Potvrdil, že varianta finančního podílu státu na Dobřichovickém mostě je i pro obecní radu prioritní. Oč více peněz seženeme, o to méně budeme muset dát z obecní pokladny **Ing. Kaplan** upozornil, že most by se měl začít stavět už příští rok, protože nejspíše v červnu '97 bude stávající provisorium sundáno. Vyslovil též názor, že čím dříve jej budeme stavět, tím bude levnější. Navíc ze letošního rozpočtu má obec rezervu 5 mil. Kč. a v příštím roce by mohla ušetřit také 5 mil. Stavět tedy otázku tak, že na to obec nemá, považuje za nesmysl. Podpořil dále variantu obousměrného mostu: "Já si osobně nedovedu tedy představit jednosměrný most, je to tedy 4 roky, tak asi všichni lidé vědí, jak to chodí. To je podle mě krok ne o sto, ale o dvě stě let zpátky." **P. Vošahlík** se poté dotázal projektantů, zda dvousměrný most zajišťuje průjezd požárních a záchranných vozidel. **Ing. Dobrovský** odpověděl, že ano. Stejně odpověděl i na otázku, či spíše tvrzení téhož tazatele, že "nějaká ucpávka nebo nějaký jednosměrný most by tohle nezajišťoval". (Komentář: tvrzení toto ovlivněno jistě současným havarijním stavem mostu, při jehož řešení platí tzv. dobřichovická mostní premisa : vysoké auto = těžké auto, jež ovšem těžko obstojí srovnána s řadou fyzikálních zákonů i empirických pozorování: u mostu s odpovídající nosností, byť jednosměrného, by jistě byla otázka dobrého průjezdu hasičů či sanitek řešitelná.)

V následujícím diskusním příspěvku p. **L. Hrudka** nejprve pochválil nově zřízenou pobočku Evrobanky v Budějovicích: "opravdu to má úroveň, k něčemu to vypadá", a po stručném výpadu osobního rázu vyjádřil své pocity z četby popřevratového Kukátka: "já za minulého režimu jsem pravidelně čekal, až vyjde Kukátko, poněvadž jsem si Společnosti pro Dobřichovice i vážil. Dneska mižu říct, že si připadám, že je to společnost proti Dobřichovickým, poněvadž když tam vidím ty kecy, které tam napíše třeba ten Leninův pohrobek, jak se píše LP, víme oba o koho se jedná, tak se mi chce někdy zvracet" (zmatek, mručení a neidentifikovatelné výkřiky v sále, výzvy ke konstruktivní diskusi). (Komentář: Společnost Dobřichovice byla založena až po převratu, na podzim 1990, a není vydavatelem Kukátka.) Přes výzvy pana starosty ke konstruktivnímu jednání se ujal slova p. **T. Vokroj** s následující replikou: "Já bych se jenom chtěl zeptat Společnosti Dobřichovice, kdo, proč a za čí peníze je manipuluje takovým způsobem proti dobřichovickému mostu místního významu". Po další výzvě p. starosty ke konstruktivnímu jednání následuje dotaz **Dr. Hochové**, jaké jsou prováděny kroky k získání dotace. I kdyby se ukázalo, že na most obec bude schopna ušetřit, bude to na úkor řady položek jejího normálního rozpočtu. **Ing. Kaplan**: "Jakmile budou vypracované nějaké varianty, předloží se Ředitelství silnic, jak to bylo prezentováno v Informačním listu, společně s vyjádřením okresu se budeme snažit získat nějaké prostředky. Okresní úřad ... nám ze své kapsy přispět nemůže, ale jedině, co pro nás může udělat, je pomoci nám tyto peníze z ministerstev dostat. To máme slíbeno, ale musíme mít k tomu tyto všechny podklady. Proto je tam projekt, variantní studie, do týdně bude vyjádření Ředitelství silnic k této studii a vyjádření okresního úřadu a pak půjdeme dál, na ministerstvo dopravy a financí." **Dr. Kratochvíl**: "Není nám jasné, jestli se obrátíme na ministerstvo financí nebo na ministerstvo dopravy, ale rozhodnout to bude žádost o účelovou dotaci na rekonstrukci dobřichovického mostu. Ale je to podmíněno tím, že jak ministerstvo dopravy, tak ministerstvo financí chce k tomu mít odborné vyjádření Ředitelství silnic, což je odborný orgán státní správy." Na dotaz **Doc. Caldý**, jaká je pravděpodobnost získání takové dotace, sdělilo poté **Ing. Kaplanem**, že to nelze zatím říci, stejně jako nelze odhadnout eventuelní výši dotace. **Dr. Kratochvíl** vyjádřil osobní optimismus podložený

tím, jak se jednání vyvíjejí.

J. Matl se poté vrátil k mandátům jednotlivých volebních stran: "Nerad bych hovořil o fenoménu tak vágnímu, jako je v Čechách této doby politická kultura, ale domnívám se, mluvívím opět za Společnost Dobřichovice, že žádná volební strana v tomto zastupitelstvu nedostala mandát, aby prosazovala most za čisté obecní peníze. Čili jediná varianta, která je v této chvíli z etického hlediska průchodná, je varianta spolučastí obce i státu. Protože v žádném volebním programu před volbami nefigurovalo, že obec bude stavět most za vlastní peníze, takže k tomu nemá nikdo mandát." Odpovídá **Dr. Kratochvíl**: "Já to cítím tak, že je povinností obecního zastupitelstva se postarat o to, aby v Dobřichovicích byl most." **J. Matl**: "To se nevyklučuje!" **Ing. Kadlecová**: "Jsou tedy dvě varianty, varianta A, na které se všichni shodujeme, je v podstatě dvouproutý most s dotací. Pojdme upřesnit tuto variantu a vybrat pro ni nějaké technické řešení."

M. Brabec se poté dotázal na stanovisko Povodí Vltavy, konkrétně s jakou výškou mostu počítá, neboť stále ještě nebylo zrušeno rozhodnutí o splavnosti Berounky. **Ing. Dobrovský** oznámil, že jim bylo sděleno, že vyjádření Povodí Vltavy je pozitivní v tom smyslu, že zůstane-li spodní hrana mostu ve stávající úrovni, pak nemají námitek. Pokud jde totiž o rekonstrukci, není třeba dodržovat všechny parametry nutné pro novostavbu. Pro výšku zde existuje jasný limit a tím je železniční přejezd.

Ing. Pánek se dotázal, jsou-li nějaké podstatné rozdíly v délce výstavby jednotlivých variant, odpověděl **Ing. Dobrovský**, že významné rozdíly by být neměly, ale že záleží na firmě, která to bude provádět. **Ing. P. Kecek** položil otázku, jaký je rozdíl mezi variantami s chodníky vně a uvnitř konstrukce. **Ing. Dobrovský** charakterizoval finanční rozdíl jako malý, nicméně variantu s chodníky vně konstrukce označil za lacinější. Délku výstavby, což by se mohlo jednat i o 7-8 měsíců).

I rok (podle později vyjádřeného názoru **Ing. Kaplana** by se mohlo jednat i o 7-8 měsíců). Obecní rozměr vnesl do diskuse znovu p. **Vošahlík**: "Já myslím, že ta nejlépejší řešení bývají nejdražší. Řekl bych, aby se přistupovalo k tomu tak, že se zvolí optimální řešení, které bude vyhovovat dopravě a které bude i nějak vypadat. Že třeba po 50 letech se za něj nebude muset obec stydět, že protože ušetřila dva miliony, tak tam bude stát něco, na čem pak bude každý vidět plno chyb a nedostatků. Myslí si, že ta cena, která se předpokládá, jestli je reálná, není velká. Když uvážíme, co by stál skutečně most na obchvatu se všemi nadjezdy, podjezdy, protihlukovými bariérami a dalšími návaznými komunikacemi, to je nepřehleditelný náklad. Tudíž tento náklad na vyřešení toho mostu zajišťuje, že i když nedojde po r. 2005 k žádné stavbě, tak tedy bude most schopný provozu, i kdyby to pak přišlo za dvacet let, pořád ten most obstojí. Tudíž nějaké řešení provizorní, levné, na deset let, to jsou vyhozené peníze a myslím si, že než dát 15 milionů za něco, co bude předem nevyhovující, už to víme teď, že to bude špatné, vykládáte o nějakých zátkách, no to je nesmysl, každá zátká, to je jenom na pohřbení polybu v obci. My chceme dělat tedy turistiku, my chceme dělat pokrok, my chceme dělat něco a přitom si zacpeme obec z jedné strany, aby sem nikdo nemohl. (výkřiky z publika: my tady chceme především bydlet!) Takže já si myslím, že by se zastupitelstvo mělo na to dívat tak, aby to bylo optimální řešení."

Dr. Hornychová poté upozornila na další důležitý aspekt: po dobu rekonstrukce mostu bude v podstatě odříznut **Brunšov**, takže by bylo nanejvýš žádoucí upravit pro nouzový průjezd spojnicí Dobřichovice - Řevnice přes Lety pod lesem. **Dr. Kratochvíl** však poukázal na četné komplikace, které by toto řešení přineslo (např. jenom část této komunikace leží na dobřichovickém katastru). Diskuse se pozvolna vyčerpala, takže přikročeno ke hlasování. Hlasováno o předložených variantách. Hlasy všech přítomných 13 členů OZ byla vybrána varianta oblouková s chodníky vně konstrukce (poltek v sále).

Dále diskutován t. zv. katastrofický scénář, tedy jak si bude obec počínat, nesežene-li dostatečný příspěvek od státu. Výchozím bodem je červen '97, kdy má skončit platnost stávajícího provizoria. Při plánované době rekonstrukce 1 rok bude podle **Ing. Kaplana** nutno začít od května '96. **Ing. Kaplan** zároveň připomněl, že i v zásadách územního plánu je schválena minimální šířka vozovek 5m. Dále

navrhl nosnost 40 tun. **Ing. Havlík:** "Pro hlasování bych odložil stranou variantu jednorukového mostu, i když bych se jí úplně nezříkal, a definoval bych při hlasování o jedné z dvou variant: jít buď cestou varianty A i v případě financování obcí, ta má tu výhodu, že bychom se rozhodli pro stavbu jednoho typu mostu bez ohledu, zda se podaří získat státní dotaci, a všechno další jsou doprovodné práce, jež s tím souvisejí. Téměř nepřipouštíme, že bychom to stavěli za obecní peníze, nemusíme mít žádný termín, dokdy se musíme rozhodnout pro nějakou variantu, jdeme cestou varianty A za každou cenu, v krajním případě to obec musí financovat i třeba úvěrem, ale do posledního dne bojujeme o to, aby to zaplatil okres ve větší míře. To je varianta A. Proti tomu je varianta druhá: hledáme pro financování obcí co nejlevnější variantu, chceme mít variantu slušnou a přijezdnou, pak je to varianta C, a my se musíme rozhodnout, dokdy sledujeme variantu A a odkdy sledujeme variantu C." Dle dr. Kratochvíla definitivní rozhodnutí padne, až budeme tvořit rozpočet na r.96. **Ing. Pánek** upozornil na zvyšující se trend daňových výnosů, což vytváří předpoklad, že např. dluh 15 milionů by mohl být splacen cca za 3 roky. Variantu A podpořil i **doc. Šanovec**. Připomněl také, že větší váhu u orgánů státní správy bude mít jasně a přesně definované stanoviště Dobříchovic. K této variantě se připojil i **doc. Calda:** "Já jsem ze Společnosti Dobříchovice a kupodivu bych se také přimlouval za tuto variantu. Já nevím, jestli to mohu říci, prostě ať to stojí, co to stojí. Protože i když nebudou peníze a bude to platit obec a po jistou dobu pocítíme nějakou újmu, tak si vzpomene na léta předtím, jakou újmu jsme pocítovali po několik let. Nebyla tu kanalizace, nebylo tuď nic. Tak snad bychom to pár let mohli vydržet."

Poté hlasováno, že bude sledována varianta A, tedy obloukový most s vnějšími chodníky i za tu cenu, že obec nedostane peníze od státu. Pro tuto variantu se vyslovilo všech 13 přítomných členů OZ.

ZPRÁVA O HOSPODAŘENÍ OBCE ZA OBDOBÍ LEDEN - SRPEN 95

Zprávu komentoval **dr. Kratochvíl**. Zlázraznil zejména nárůst příjmů z daní. **Dr. Hochová** požádala o posílení rozpočtu sociální komise, její požadavek podpořila i **ing. Kadlecová**. Projednání tohoto bodu po krátké diskusi odloženo, neboť u některých položek byl překročen rozpočet a je nutno ho upravit. OZ tedy vzalo zprávu na vědomí a uložilo OÚ navrhnout úpravu rozpočtu tak, aby u zmíněných kapitol odpovídala skutečnosti.

ŘELEDO není DO ŘELE aneb Brunšov jsou (zatím) také Dobříchovice?

Řevnice, Lety a Dobříchovice se rozhodly uzavřít úzce zájmové sdružení za tím účelem, aby lépe prosadily svůj zájem na plynořfakaci. Sdružení nebude samostatnou právníckou osobou, nebude mít žádné finance ani účetnictví, tedy pokud získá úvěr od Státního fondu životního prostředí, budou si jednotlivé úvěrové smlouvy sepisovat obec samy a budou si také samy ručit svým majetkem. Úkolem OZ bylo schválit vstup Dobříchovic do tohoto sdružení a jeho stanovy. V diskusi **ing. Kaplan** otevřel opět problém plynořfakace Brunšova a doporučil, aby obec plynořfakaci Brunšova postavila jako problém zásadní a bez jejího potvrzení do sdružení nevstupovala. Požadovaná suma peněz (30 milionů) totiž s Brunšovem nepočítá, i když např. dle minějí p. starosty je nadsazená, takže pokryje více než jen levobřežní část obce. **Dr. Kratochvíl** vyslovil názor, že problém plynořfakace Brunšova nebude uzavřen a že se časem najde způsob, jak ji prosadit, že je hlavně třeba, aby s ní perspektivně bylo počítáno v projektu, kapacitě rozvodů apod. **Ing. Kaplan** však nadále trval na okamžitém a jasném stanovisku obce vzhledem k výšij nýní požadované částky a požadoval onu částku zvýšit, aby mohla být obec plynořfakovaná celá: "Pokud budeme hlasovat o celé obci, a to bychom měli, pak to znějíme na 45 milionů s vědomím, že hlasujeme za celou obec a ne za půl obce. Dle minějí **ing. Kadlecové** by detailní rozpracování plynořfakace bylo spíše záležitostí projektu. **Ing. Kaplan:** "Pok ať si obec odsouhlasí, že toto je její požadavek. Jinak bych změnil stanovy a nejmenovalo by se to Řeleto, ale mohlo by se to jmenovat třeba Do řele."

Nakonec schváleno původní znění smlouvy i se stanovami, neboť veškeré změny by bylo nutno konsultovat s dalšími partnery, což by záležitost neúnosně prodloužilo (11 hlasů pro, 2 abstinence).

Dále OZ schválilo změněné znění již minule schválené vyhlášky o místní policii (změny navrhl okresní úřad) a zabývalo se i nabídkou odkoupit obecní pozemek č.860 v Krájníkové ulici.

DISKUSE

V diskusi občanů, kterou dr. Kratochvíl navrhl omezit dobou 20 minut, jež se však nakonec spontánně protáhla na více než hodinu, předneslo nejprve ke dvěma tematům otázky Kukátko (jejich pořadí z praktických důvodů obrácíme):

K: Na posledních dvou zasedáních se diskutovalo o problematice pravomoci technika obce, které jsou zřejmě přednětém jakéhosi utajení, a o úpravách jeho platu. Přestože mu byl plat upraven, a to směrem nahoru, jak bylo na minulém zasedání zveřejněno, dozvěděli jsme se bohužel, že technik obce odchází. Protože si myslíme, že je to záležitost, která se týká praktického chodu obce, chtěli bychom pro naše čtenáře přinést důvody, proč technik obce odchází.

Dr. Kratochvíl: "Proč technik obce odchází, byste se měl zeptat jeho. Má právo, jako každý jiný člověk, podat výpověď a odejít. To je moje vysvětlení. Možná že k jeho rozhodnutí vedly ty úvahy, že by jeho plat měl být vyveřen na veřejných tabulích, nevím. Já nechci mluvit za něj, on taďy byl a odešel. Prostě když ke mně přijde můj zaměstnanec OÚ a řekne mi, že chce odejít, protože má lepší místo nebo že se mu podmínky práce nelíbí - pokud vím, nikdy jsme nemluvíli o platových podmínkách, ale o podmínkách jeho práce a fungování - a on mi řekne, že rozhodně chce odejít, tak já nevím, jak ho mohu ovlivnit. Mohu se s ním bavit o jeho problémech, o tom, co si myslím, že je schůdné řešit a co není, které kompetence si myslím že by neměl mít a které by měl mít, pokud on se rozhodne, že to bude řešit tímto způsobem, tak to řešit tímto způsobem. Já v tom nevidím takovou tragedii. Mě to samozřejmě mrzí, protože část té jeho práce musím nyní dělat sám a vypsalí jsme výběrové řízení na nového technika obce."

K: Čii můžeme to chápat tak, že naznačujete, že problémem jeho odchodu jsou opět ty kompetence? **Dr. Kratochvíl:** "Ano, řekl bych."

K: Minulý týden přinesla TV Nova reportáž o nejasnostech při stavbě rodinných domů na pozemku Na víru a o podezření, že tam navezená navážka není zcela v pořádku. Včera se mělo konat řízení, které mělo definitivně stanovit, kdo má pravdu. Takže se ptám: kdo má pravdu? Dále: tu causu vidíme jako totální selhání státní správy: proto se ptám, jaké závěry či důsledky z toho byly vyvozeny?

Dr. Kratochvíl: "Včera bylo zasedání, které řídil **ing. Křenek** z referátu životního prostředí, a týkalo se vlastně celé té causy, která je nyní tak komplikovaná, že nevím, zda budeme schopni to taďy rozlušknout. Protože, trojřám si říci, že státní správa to včera také nerozluškla. Včera na tom zasedání si v podstatě každá strana řekla své stanovisko. Na jednání byla předvolána firma Rokal a obec, stavební úřad a orgány státní správy, které k tomu mají co říci, čili mimo **ing. Křenka**, který je vedoucím oddělení problematiky odpadu na okresním úřadě, tam byla vedohospodářka z okresního úřadu, zástapkyň okresního hygienika, Povodí Vltavy, které je dočleněným orgánem, dále jsme tam byli za obec, prakticky celá rada. Pokud jsem já informován, tak tam chtěli přijít i jednat ti občané, kteří vznesli tu stížnost, kteří bydlí v té lokalitě, a dále tam chtěli přijít ti občané, kteří si zakoupili ty pozemky od firmy Rokal a kteří u toho velmi vehementně chtěli být a p. **ing. Křenek**, který tu schůzi vedl, řekl, že nejsou pozváni a v podstatě je z toho zasedání vyřazen. Pokud chcete vědět o obsahu toho jednání, řikám znova, že to k žádnému řešení nedospělo, každý účastník si řekl své stanovisko."

K: Tam šlo přeci o to, že bude provedena definitivní analýza vzorků a ta definitivně určí, kdo má pravdu.

Dr. Kratochvíl: "Vzorčky byly odebrány, to jste asi viděli v tom filmu, ta firma dodala výsledky, ovšem p. Ing. Křenek je jen ústně řekl a dal i do zápisu, že v některých ukazatelích přesahují povolené hodnoty pro třídu vyluhovatelnosti I, čili je klasifikoval pro třídu vyluhovatelnosti II, ale nikomu tam tu zprávu neukázal."

V další diskusi se poté vyskytl i názor, že rada my měla k tomuto problému zaujmout jiné stanovisko, než že jde jen o spor mezi majitelem pozemku či stavebníkem a dotčenými občany, zvláště když se vlastně jedná o místostarostu. Navíc že je podivné, teklo-li se, že rozhodne další nezavíslá expertisa, a přitom se jednání ukončí s tím, že se vlastně nic nerozhodlo, i když je výsledek vyhodnocení toho vzorku znám (**M. Brabec**). **Dr. Kratochvíl** naopak zastával názor, že toto musí vyřešit orgány státní správy, nikoli obecní rada. Jméнем obce že ovšem požaduje urychlené vyřešení celé záležitosti a nalezení optimálního řešení. Zdáli tedy onen navezený materiál (18000m³) má vlastnosti, které mohou ohrozit životní prostředí v dané lokalitě a zda s té navýšené plochy nebude stékat voda, která by zaplavovala domy a zahrady sousedních občanů, či zda při ev. povodni nyní ona louka neztratí tu funkci, kterou vždy měla. Ovšem obec sama do tohoto víceméně právního sporu jen těžko může vstupovat. **Dr. Pulec** jménem "dotčených občanů" připustil ve svém obsáhlém vystoupení, že jde částečně o selhání státní správy, ale zároveň vytkl obecní radě její nečinnost a nekvalifikované rozhodování v této cause. ("Jsem přesvědčen, že kdyby fungovala stavební komise, že by nikdy nemohlo dojít k takovému kolapsu.") Poulkázal zejména na skutečnost, že zmíněná ulice Za mlýnem je z jedné strany uzavřena hrází, z druhé strany Karlickým potokem a z třetí onou navážkou. Proto se tamní občané obávají, že nejen při povodni, ale i při větších deštích by voda mohla téci přímo do této ulice, mimo jiné také proto, že vrstva navážky snížila propustnost povrchu. Zmínil se také o formálních nejasnostech při začátku stavby (začato bez stavebního povolení). Obvinil dále firmu Rokal, že nejednala odpovědným způsobem s majiteli okolních pozemků (m.j. též Sokol Dobříchovice). Vyslovil podiv nad tím, že stavební úřad sice vydal rozhodnutí o zastavení terénních úprav, ale na stavbě se pracovalo dál a obecní rada nezakročila. Občané na tyto skutečnosti upozornili starostu obce i přednostu okresního úřadu. Vyjádřil také nesoouhlasné stanovisko se způsobem, jakým firma Rokal a obecní úřad jednali s tamními občany, kritizoval zejména jednání Ing. Kaplana, který zastupoval obec na místním jednání 16.9. Vzhledem k tomu, že tamní občané jsou přesvědčení o své pravdě a mají pochybnosti o nestrannosti některých členů zastupitelstva, hodlají se obrátit na soud. Vyzval také Ing. Pánka, aby zvažil své další setrvání ve funkci, neboť on i ostatní občané ul. Za mlýnem se domnívají, že jeho jednání se neslučuje s funkcí místostarosty a člena rady a OZ. Vyzval také OZ, aby zhodnotilo práci obecní rady ve vztahu k této cause.

Dr. Kratochvíl v odpovědi poukázal na neobčejnou složitost celé cause, upozornil na skutečnost, že na stavbu existuje několik stavebních povolení, přičemž pozastaveno bylo jen jedno. Zdůraznil, že v případě, jako je tento, bude vždy jedna strana mít námitky proti jakémukoliv rozhodnutí. Obvinil dr. Pulece, že použil účelové argumenty. Připustil, že první fáze stavby proběhla bez stavebního povolení a firma za to byla pokutována (pokuta jde do obecního pokladny). Zdůraznil však, že tuto casu nelze řešit na jednání OZ. Došlo k rozhodnutí státní správy, občané se odvolali a nyní je nutno vyčkat výsledků odvolání. Naznačil také obřížnost odběru vzorků, vyhodnocování testů vzhledem na množství vyhodnocovaných parametrů a na nejasnosti, podle jakých kritérií je vlastně vyhodnocovat. Odítil také důrazně obvinění občanů, že je za vzniklou situaci osobně zodpovědný. Na složitost rozhodování takové přte poukázal i **Ing. P. Kyzlík**. **Ing. Kaplan** poté vysvětlil svůj postup na jednání 16.9. Přiklonil se také k verzi, že jde o spor mezi vlastníky pozemků, že je v něm ovšem argumentováno spíše ve sřítě emoci než faktů. Vyzval proto občany, aby své námitky podložili fakty, posoudky a expertisami. Občané se ovšem bránili tím, že podle jejich názoru by samotné orgány místní a státní správy měly dbát na dodržování pravidel a zákonů. Nelze podle jejich názoru vyžadovat od občanů, aby za drahé peníze nechávali zpracovávat posudky a expertisy. Jestliže např. okresní úřad vydá povolení k úpravám v záplavové oblasti, měl by to udělat až tehdy, je-li prokázáno, že úpravami nebude způsobena žádná

škoda. **Ing. Kaplan** na toto tvrzení odpověděl, že projekt terénních úprav byl schválen jak Povodím Vltavy, tak stavebním úřadem. **M. Brabec** se poté dotázal, jaké bylo stanovisko dobřichovické ekologické komise, když rada neměla připomínky. Jménem ekologické komise odpověděla **MUDr. Hornychová**: "Myslím si, že trochu viny v tom rada má. Nemuselo k tomu dojít, kdyby si pořádně přečetla zápis komise životního prostředí. Dobřichovická komise ŽP tam již před půl rokem měla své zasedání a viděla, že se tam navází něco, co by tam nemělo patřit. Už tehdy doporučovala, aby se odebraly vzorky a aby se nenavázelo do té doby, než se toto udělá. Kdyžby se to tehdy řešilo, nedošlo by k takové situaci, jako je teď. Myslím si, že by se měla řešit problematika jednotlivých komisí. Jestliže si rada zřídí komise, tak by měla jejich doporučení brát vážně. Tady je chyba nás všech, že jsme to nedotáhli do konce. Ostatní komise budou mít určité ty problémy také. Nač ta komise tedy funguje, nač dává taková dobrozdání? ... Alespoň kdyžby rada řekla: máte pravdu nebo nemáte pravdu, bereme vás, nebereme vás. Ale na závěr naší komise nebyla vůbec zpětná reakce." K replice dr. Hornychové nikdo z obecní rady nebyl schopen uvést adekvátní stanovisko.

Diskusi o této záležitosti, která se začala sípat bezvýhodnou a žel příliš zřetelně dokumentovala, že státní správa není takový problém vůbec schopna rychle a definitivně vyřešit (což je dosti alarmující zjištění!!!) ukončil dotaz **dr. Hochové**, proč byla do mateřské školy zakoupena za obecní prostředky kapacitou naprosto nevyhovující myčka nádobí a jak bude vzniklá situace vyřešena (o tomto sporu jsme referovali již v prázdninovém čísle). **Dr. Kratochvíl** odpověděl, že do doby zasedání neslyšel od pracovníků MŠ žádnou připomínku či stížnost na tuto myčku. **Dr. Hochová** naopak argumentovala zápisem z jednání, kde se taková stížnost vyskytuje (pozn. red.: o nevyhovující kapacitě se všeobecně ví, Kukátko o ní referovalo také v prázdninovém čísle; jestliže myčka pojme 25 hmečků a talířků a dětí je 75...). **Dr. Kratochvíl**: "Já bych chtěl, abychom k tomuto bodu diskutovali trochu jinak, než že se do mě budete všichni střefovat." **Dr. Hochová**: "Já se ptám, jak se to bude řešit?" **Dr. Kratochvíl**: "Já tady sedím a teď jsou tu na mě vysřelovány otázky..." **Dr. Hochová**: "Já se ptám, jak se to bude řešit, já nezkoumám, proč se to stalo..." **Dr. Kratochvíl**: "Ta školka má nějakou ředitelku či vedoucí stravování a ona sama by měla přijít s nějakým návrhem ... Myslete, že je dobře, abych já tam chodil, a ptal se: nechcete věstít myčka? **Dr. Hochová**: "Já se tedy zeptám jinak: proč tam tedy byla tato myčka koupena? **Dr. Kratochvíl**: "To už bylo řečeno tolikrát ... Myčka byla koupena proto, že pracovnice školní jídelny - **Dr. Hochová**: "Ne, proč byla t a t o myčka koupena, proč nebyla koupena větší? **Dr. Kratochvíl**: "Já vám můžu odpovědět to, co jsem kdysi odpověděl, protože pan Ing. Vaněk tam byl na nějakém jednání, kde se jednalo o tom, jak by se upravit interier té kuchyně, jestli jste tam byla, tak jste viděla, že se do té školky ... Já to totiž vidím trošku jako neřair otázku, protože do té školky se investovalo spoustu peněz, spoustu úsilí, ta školka byla vylepšena velmi významným způsobem, tam se třeba opravila střecha, všechna ta okna, která se nikdy nezavírala a působila obrovské bezpečnostní potíže, já nechci, abych tady teď působil jako svary Mikuláš, který tady všechno dělá, a byla tedy zakoupena myčka, která se vám zdá malá nebo nevhodná, ale prosím vás, nevrhujte ten problém tímto způsobem!" **Dr. Hochová**: "Já neříkám, že jste neudělali pro tu školku dost, já se jenom ptám na tu myčku..." V situaci zjevně patové a pozvolna krystalizující do dalšího z dobřichovických mytů, navrhla **Ing. Kadlecová**, že školská a kulturní komise se pokusí na jednání s paní ředitelkou problém vyřešit.

Dr. Hochová se dále zeptala, jak se vyvíjí jednání ohledně výstavby obchodu na Brunšově, pan starosta odpověděl, že p. Žáček, který řadu měsíců projevoval zájem na Brunšově obchod postavit, od svého záměru upustil vzhledem k záměrům podstatně přebudovat obchodní dům v centru a také proto, že podle jeho názoru je počet obyvatel na Brunšově příliš malý na to, aby se tam prodajna ekonomicky udržela. Nutnost postavit prodejnu na Brunšově, odkud musí zejména řada starších spoluobčanů docházet až na druhou stranu, podpořil v diskusi i **M. Brabec**. Dle sdělení **p. starosty** rada rozhodla zveřejnit nový inzerát, ale ohlas na něj byl minimální. Existuje ještě možnost, že by obec postavila prodejnu sama. **M. Brabec** poté doporučil, aby rada tomuto problému věnovala zvláštní

GASTRONOMICKÁ HLÍDKA

Vážení čtenáři,
dovolte, abych Vás pozval na poměkud smutný oběd. Toto číslo vychází na konci Měsíce Bosny a Hercegoviny v České republice. Vim, může se zdát nevkusné mlítvit o bosenských kuchyni na pozadí hladu, ohrožených kamionů se základními potravinami, masových hrobů a etnických čistek. Představa obřadně bohatého oběda v sarajevské hospůdce je překryta dymajícím troskami a úprkem před srbskými snajpry. V osiřelovaném zákoupu uprosřed vydrancované země se těžko připravuje čimbur, burek či hurmašice. Ale snad právě proto. Nevnímáme už příliš zvěrsva, odehrávající se za humny, jen jako nudnou vycpávku televizních zpráv mezi tahanicemi koalicičních stran a fotbalovými aférami? Neumíká nám, že tu spolu se základními hodnotami lidskosti umírá národ, který dokázal vytvořit kulturu ukázkové snášenlivosti? Taková je i bosensko-hercegovská kuchyně. Plodná syntéza evropského Západu a evropského i asijského Východu, integrující slovanský základ s kuchyní tureckou, řeckou, arabskou, perskou až po indickou. Je s ní spojena přímo rituální a k arabskému světu ukazující ácia k hostům u prošířeného stolu. Jen s jedním nepočítá: že se k prošířenému stolu vnút dělostřelecký granát.

L.P.

VOJSKÉ OKO S PÓRKEM (ČIMBUR SA PRASOM)

Bosna a Hercegovina

240 g vařeného uzeneho masa, 600 g pórků, 4 vejce, 10 ml oleje, sůl, pepř, paprika

Bílou část pórků jemně nakrájíme a krátce podusíme v troše osolené vody. Maso nakrájíme na drobné plátky, krátce osmahame v páni na oleji a přemístíme po porcích do malých zapékacích misek. Na oleji v páni osmahame podušený pórek a přidáme k masu v miskách. Do každé misky pak rozklepeme po jednom vejci, přidáme trochu rozpaleného oleje z pánve, osolíme, okroteníme mletým pepřem a paprikou a přiklopíme. Jakmile bílek ztuhne, můžeme podávat.

KNEDLIČKOVÁ POLÉVKA (TUTMAČ ČORBA)

Bosna a Hercegovina

1,5 l hovězího vývaru, 150 g mletého masa, 80 g přepuštěného másla, 1 stroužek česneku, 1 vejce, 50 g fitčká nebo jiných těstovin do polévky, hladká mouka, sůl, pepř, petrželová nat

Mleté maso osolíme a vytvarujeme z něj malé knedlíčky. Ty obalíme v mouce, osmažíme na přepuštěném máse a vaříme ve vývaru asi 30 minut. Před koncem varu přidáme těstoviny (na dobu, uvedenou na obalu), nasekaný česnek a pepř. Než se těstoviny uvaří, rozšleháme vejce a na samý závěr vlijeme do polévky, aby jen přešlo varem. Podáváme se sekanou petrželkou.

PLNĚNÁ CIBULE (SOGAN-DOLMA)

Bosna a Hercegovina

700 g cibule, 400 g hovězího masa (nebo lépe hovězího a skopového), 80 g rýže, 3 polévkové lžíce oleje, 80 g rajského protlaku, 1 vejce, 1 polévková lžíce octa nebo kyselý smetany, vývar, sůl, pepř, mletá paprika

Větší cibule (celkem asi 600 g) oloupeme, na obou koncích seřízneme a 10 minut vaříme ve vodě. Pak opatrně vytlačíme jednotlivé vrstvy na plnění. Maso umeleme spolu se zbylou (100 g) cibulí a osolíme. Rýži propláchneme a sparíme, smícháme s mletým masem a cibulí, opepříme, přidáme vejce a část oleje. Vzniklou nádivkou naplníme do košíčků z rozebranych cibulí. Naplněné cibule naklademe do kastrolu, zalijeme vývarem tak, aby byly zakryté, přidáme ocet nebo kyselou smetanu a rajský protlak a zaizíme pokličkou, menší než průměr kastrolu, aby náplň z cibulí neunikla. Vaříme nejprve prudce, po přejití prvníh varem plamen zmírníme. Jakmile je náplň vařená, přidáme mletou papriku. V Bosně se soğan-dolma podává s kyselým mlékem.

zasedání.

Dalším tematem diskuse bylo veřejné osvětlení. Dr. Hochová upozornila na stále problematické osvětlení lávky. **ing. Havlík** (a spolu s ním i **p.-J. Kaucký**) požádal o prodloužení veřejného osvětlení ke kostelu. P-starosta přislíbil, že prověří možnost řešení.

Posledním bodem diskuse byla kanalisace ve Lesní ulici. **M.Brabec** upozornil, že práce probíhají od přelomu července a srpna, ale stavební povolení bylo vydáno až 1.9. Celé okolí je přitom zděvastováno, všude špína, bláto, prach. Podle jeho názoru měla obec stanovit jasně podmínky, za nichž stavební práce ve vilové zástavbě měly probíhat (kam bude ukládána vyřezaná zemina, kudy budou jezdit těžké nákladní automobily etc.) a dodržování těchto podmínek a pravidel měl kontrolovat stavební dozor. Vzhledem ke skutečnosti, že jde o investiční akci obecního úřadu, jež ale určitý čas probíhala bez stavebního povolení, tedy vlastně na černo, přičemž obecní úřad vyžaduje toto povolení od občanů při zcela drobných stavbách či nepatrných úpravách, požádal, aby v tomto byl zjednan pořádek, neboť se jedná o prestiž obecního úřadu. **P.starosta** odpověděl, že u této stavby, která je považována za menší stavbu, předpokládal dozor obecního technika. Stavba je prováděna ve zvláštních plátních podmínkách, navíc vede stavi jiny stavebník. Přislíbil dále prověřit otázku stavebního povolení, které vydává okresní úřad, referát životního prostředí. Vyjádřil opět svůj nesouhlas s tím, jak se do něj všichni strefuji. P-starosta podporil i **ing.Štika**, který požádal, aby bylo nejprve prokázáno, že stavba byla skutečně začata bez stavebního povolení, a teprve poté byly vyvozovány další důsledky. Též **doc.Šanovec** podporil dr.Kratochvíla a obvinil bývalou stavební komisi, že nefunguje a nepomáhá p-starostovi. Na tuto repliku pouze stručně poznamenal **ing.Havlík**, že to není pravda, že stavební komise ukončila svoji činnost z jímého důvodu, který není v této chvíli ani vhodný, ani možný vysvětlovat. **Doc.Šanovec: "Tak proč do něj pořádek rejete a strefujete se do něj celý večer?"** Na tuto výtku navrhl **M.Brabec**, že od příštího zasedání může sledovat jednání pouze pasivně. Tímto diskuse skončena, přečteno a schváleno usnesení. A šlo se domů. Kdo z vás, vážení čtenáři, to dočel až sem, je hoden nejvyšší úcty co hrdina.

* * *

zaznamenal J.Mat

GLOSA SPOLEČNOSTI DOBRŘICHOVICE k diskusi na jednání OZ

Společnost Dobřřichovice nikdy nezasávala stanoviska, odmítající nebo zpochybňující rekonstrukci stávajícího mostu přes Berounku. Nemá smysl polemizovat s absurdními obviněními a hledáním temného pozadí, s nímž se v poslední době setkáváme. Tyto produkty pramení z nesmyslné potřeby vyvířet nepříteli. Nevypovídají o názorech, stanoviscích a činnosti Společnosti Dobřřichovice, ale jen a jen o těch, kdo je produkují a vyslovují. Společnost Dobřřichovice pokládá s ohledem na bližící se snesení mostního provisoria rekonstrukci mostu za prioritu. Proto také její zástupci v obecním zastupitelstvu hlasovali na jeho posledním zasedání shodně se zástupci ostatních volebních stran. Společnost Dobřřichovice požaduje jen, aby rekonstrukce mostu nebyla chápána odděleně od ostatních funkcí obce, zakotvených ostatně v zákoně o obcích. Legitimní otázka "za jakou cenu?" nezpochybňuje potřebu rekonstrukce mostu, jen hájí právo občanů Dobřřichovic na elementární kvalitu života v obci. K možnému krácení obecního rozpočtu v oblasti sociální, ve sfěře školství, kultury, ekologie, tedy k odložení řešení dalších palčivých problémů života obce, nedostal mandát nikdo ze zástupců občanů, demokraticky zvolených na základě volebních programů. Pokud bude nutné tyto programy revidovat, vyžaduje to souhlas většiny občanů Dobřřichovic. Každý z nich by měl mít právo říci: "ano, za těchto podmínek jsem ochoten obětovat rekonstrukci mostu tyto a tyto své potřeby na takovou a takovou dobu" nebo naopak: "ne, tuto cenu omezením svých práv a potřeb nechci platit".

Jsem přesvědčen, že právě k tomuto stanovisku jsme dostali mandát svých voličů.

Dr.V.Czumalo, jednatel Společnosti Dobřřichovice Dr.J.Mat, předseda Společnosti Dobřřichovice

O EVROPSKÉ ŠPÍČCE, PSU V KOSTELE A DRZÉM POKLADNÍKU

Na sobotu 16. září připravila Společnost Dobřichovice dobřichovickému a karlickému koncertnímu publiku zážitek skutečně mimořádný: koncert souboru Schola Gregoriana Pragensis, vedeného Davidem Ebenem, tedy souboru, který v autentické interpretaci gregoriánského chorálu patří dnes k absolutní evropské špičce. V zářivém sobotním podvečeru zazněl v karlickém kostele sv. Martina a Prokopa nejprve výběr z chorálních zpěvů liturgického mezidobí, v druhé části koncertu pak program, sestavený speciálně pro dobřichovické vystoupení. Dvě antfony a hymnus oslavily patrona karlického kostela sv. Prokopa, čtveřice děl připomněla blížíící se svátek sv. Václava, závěr patřil ukázkám z officia sv. Ludmily jako oslavě svátku, který připadá na den koncertu. Brilantní interpretací výkon souboru dal intenzivně nahlédnout do subtilního přediva středověké liturgické hudby i hloubek středověké spirituality. Krátce: koncerty Scholy je nesnadné s čímkoli srovnávat. Také návštěvností byl koncert mimořádný: 129 platících posluchačů, o 1 neplatícím psu nemluvě. (Nemluvě proto, že schopnost majitele přivést do kostela na řemínku psa její mimo dosah mé chápavosti.)

Tak by mohla znit stručná informace o zcela mimořádném koncertu. Je k ní nutno ještě dodat, že by se nemohl uskutečnit bez finančního příspěvku obce: obecní rada udělila pořadatelům grant, který pokryl polovinu honoráře a překlenul to, co již nedokáže obětavost - nedostatek finančních prostředků. Experiment s grantovým systémem financování místní kultury se tak znovu osvědčil. Poděkování patří především panu dr. Jiřimu Matlovi, který koncert zprossředkoval a nesl hlavní tíhu jeho přípravy včetně vytvoření, výroby a distribuce plakátů a programů, panu Josefu Paulovi a panu Františku Běhounkovi, kteří dopravili z Řevnické ZUŠ židle, a ZUŠ Řevnice, jež je laskavě zapůjčila. Také ovšem d.p. Josef Pecinovskému, panu Bohumilu Kauckému a panu Jiřimu J. Kauckému, díky nimž se mohl koncert uskutečnit v ideálním prostředí karlického kostela. Neměně pak paní ředitelce ZUŠ Černošice L. Plzákové a p.p. Dvořákoví za pomoc při distribuci plakátů v okolních obcích a vůbec všem, kteří jakkoli přiložili ruku k dílu.

Ke zprávě o radosti je ale nutno přidat ještě glosu k něčemu méně radostnému: Obvyklým dobřichovickým informačním kanálem jsem zregistroval komentář, který chápu jen o trochu více než onoho psa v kostele. Komentář se pozastavoval jednak nad tím, že se na koncert, na nějž finančně přispěla obec, vybírá vstupné, jednak nad tím, že se za obecní peníze (rozuměj za peníze obce Dobřichovice) pořádá koncert v jiné obci (rozuměj v Karlíku). Měl jsem v prvním rozčlenění chut' lamentovat nad dobou a zemí, které svým hrdinou učímily drzého pokladníka. V druhém rozčlenění mě napadlo několik okřídlených citátů s tematikou pejsků, katedrál, karavan atd. a poseda chut' mávnout rukou. Dvakrát špatně. Nelze zpochybnit právo na odpověď, i když otázka nebyla položena přímo a vlastně ani položena jako otázka. Odpověď je jednoduchá:

Chvilí počítejme:
honorář souboru Schola Gregoriana Pragensis 8 000,- Kč
grant, udělený obci na uspořádání koncertu 4 000,- Kč
prodáván vstupenek: plně vstupné a 30,- Kč 69 ks .. 2 070,- Kč
zlevněně a 15,- Kč 60 ks 900,- Kč

Tedy pro pořadatele na jedné, výdajové straně 8 000,- Kč, na druhé, příjmové 6 970,- Kč. Rozdíl 1 030,- Kč. Z výtečků vstupného věnoval pořadatel 1 000,- Kč na naléhavé opravy kostela. Rozdíl 2 030,- Kč. Rozdíl nese pořadatel, Společnost Dobřichovice. Z jakých prostředků? Z členských příspěvků svých členů, ojedinelých darů a výtečků kulturních akcí, které pořádá. Kalkulace se opírá jen o jednu část nákladů, honorář. Veškeré práce, jimiž se jinak úspěšně živí agentury, tedy přímá agentúř od dramaturgie po přípravu smlouvy a textová a obrazová příprava plakátů a programů a jejich distribuce, byly provedeny bez nároku na odměnu. Náklady na rozmnožení plakátů (pravidelně

| | |
|---|----------------------------|
| MASOVÁ PITA (BUREK, PITA S MĚSOM) | Bosna a Hercegovina |
| PITA: 500 g hladké mouky, 2 dl vody, 1 vejce, 7 kapek octa (citronové šťávy), 1 polévková lžíce oleje, sůl | |
| NÁPLŇ: 500 g masa (nejlepší je kombinace skopové - hovězí nebo hovězí - vepřové), 2 - 3 cibule, 1 polévková lžíce oleje, 150 g přepuštěného másla, sůl, pepř, příp. 1 vejce | |
| <p>Přísady zpracujeme v hladké těsto. Je hotové, když se přestane lepit a dělají se v něm bubliny. Z těsta můžeme připravit dvojí pitu - skládanou z vrstev těsta a náplně nebo v podobě závinu (jedna placka se poťe náplní a stočí do válece). Těsto rozdělíme podle počtu placek, které budeme potřebovat, porce klademe na čistý ubrus, trochu rozválíme, potřeme teplým olejem, přikryjeme utěrkou a necháme asi 30 minut odpočinout. Zatím připravíme náplň: Maso jemně nasekáme nebo semeleme na masovém strojků. Cibuli nakrájíme nadrobno. Maso a cibuli osmahneme na oleji a necháme vychladnout. Osolíme, opepríme a řádně promícháme. Někdy se do směsi přidává ještě vejce. Porce odpočinutého těsta pak rozválíme nebo vyvádneme na placky. Pokud jsme se rozhodli pro skládanou pitu (polaganá pita), položíme první placku do vymazaného pekáče nebo na plech, potřeme teplým olejem, položíme druhý plát, potřeme náplní a tak libovolně pokračujeme dalšími vrstvami (1 vrstva těsta, 1 vrstva náplně). Také horní vrstvu by měly tvořit dva pláty těsta bez náplně. Rolovaná pita (pita gužválija, zasukana) se zpracovává stejně jako jablkový závin. Skvěle vypadá i chumá tenká rolovaná pita, stočená na plechu nebo v pekáči (pita u frkove). Hotovou pitu potřeme olejem a pečeme v předehřáté troubě. K přípravě je možno použít také hotové listové těsto.</p> | |

Pita samozřejmě není omezena na masovou náplň, která charakterizuje pitu nejtypičtější - burek. I další náplně stojí za vyzkoušení:

| |
|--|
| PITA Z HLÁVKOVÉHO ZELÍ (KUPUSNA PITA) - NÁPLŇ |
| 750 g bílého hlávkového zelí, 100 g rýže, 100 g sádla nebo oleje, 2 větší cibule, pepř, sůl |
| Zelí pokrájíme nebo nakrouháme nadrobno, cibuli drobně posekáme. Rýži uvaříme běžným způsobem. Cibuli osmahneme na omásku, přidáme zelí a opečeme do zlatova. Pak přidáme scezenou vařenou rýži, osolíme, opepríme a promícháme. |

| |
|---|
| PÓRKOVÁ PITA (PITA OD PRAŽILUKA) - NÁPLŇ |
| 1 kg pórku, 1,5 dl oleje, 130 g rýže, sůl, pepř |
| Pórek očistíme, zkrátíme listy, podélně napůlíme, nakrájíme nadrobno a osmahneme na oleji. Rýži uvaříme, sceďíme a přidáme k pórků, osolíme, opepríme a promícháme. Náplň můžeme obohatit kostičkami vařeného uzeného masa. |

| |
|--|
| PITA Z TVAROHU A ŠPENÁTU (PITA ZELJANICA) - NÁPLŇ |
| 500 g tučného měkkého tvarohu, 175 g másla, 4 vejce, 225 g zmrazeného špenátu, sůl, pepř |
| Špenát podusíme, důkladně slijeme, promícháme s tvarohem, vejci, máslem, osolíme a opepríme. |

| | |
|---|----------------------------|
| HURMAŠICE | Bosna a Hercegovina |
| 400 g hladké mouky, 100 g zuženého tuku (Planta), 200 g másla, 2 vejce, 2 žloutky, 3 lžičky kyselé smetany, 1/4 balíčku kypřícího prášku do pečiva, 500 g cukru - kroupice, 4 dl vody, 3 kolečka citrónu | |
| Másto a Plantu utřeme, přidáme žloutky, vejce, smetanu, mouku a prášek do pečiva. Zpracujeme v těsto, vyválíme z něj kuličky o průměru asi 30 mm a zploštíme je na struhátku. Poklademe na vymazaný plech a upečeme do růžova v troubě při teplotě zhruba 220°C. Cukr svaříme s vodou a plátky citrónu na sirup hustý na nitku a vychladíme. Studeným sirupem zalijeme na plechu, vyzraženém z trouby, horké hurmašice, přikryjeme druhým plechem a necháme sirup vsáknout. Podáváme vychladlé. | |

obnovovaných stejně, jako byly pravidelně strhávány) a programů (pro posluchače bezplatných) nesl rovněž pořadatel. Přímé náklady na dovoz židli, tedy cenu pohonných hmot, těžko mohly kompenzovat tři vydané čestné vstupenky. Práce samozřejmě opět bezplatná. Bez vstupného by tedy koncert nebyl uskutečnitelný stejně, jako bez příspěvku obce. Nebo přesněji: byl by to na dlouhou dobu jediný koncert.

Zbývá druhá část toho, co jsme se rozhodli pochopit jako regulérní otázku. Proč se koncert konal v jiné obci? Odpověď je dostatečně známá. Protože Dobřichovice nemají nejen tak důstojný a akusticky vhodný prostor, jakým je kartlický kostel sv. Martina a Prokopa, nemají pro koncert pro 130 posluchačů žádný prostor. Nelze říci, že by nechyběl. Koncert souboru Schola Gregoriana Pragensis byl jedním z dokladů, jak citelně chybí.

L.P.

**

ZPRÁVA O AKTUÁLNÍM STAVU KARLICKÉHO KOSTELA.

Kartlický kostel je v tomto časopisu poměrně často zmiňován jako místo konání rozmanitých kulturních akcí. Mnozí z jejich účastníků se kostelu pro jeho osobitou architekturu a skvělou akustiku obdivovali a, pokud byli vzděláni v příslušných oborech, vyjadřovali obavy o jeho další osud.

Stav kostela je skutečně vážný, a nebude-li v brzké době započato s rozsáhlejšími opravami, nelze nadále garantovat jeho užívání pro koncerty.

Nejzávažnější problém tkví v tom, že do kostela po léta, sice málo, ale zato trvale, zatekalo. Nemoc ničící trámův byla jen logickým následkem tohoto jevu. Došlo k poškození stropu i omítky na stropě, kterážto hrozí uvolnit se a zranit někoho v lavicích.

Dalším problémem je vlhkost poškozující stavbu i inventář odspodu.

Rozbitými tabulkami vlévají do kostela pláci a znečišťují jej.

Posledním, nikoliv však nejméně významným nepřítelem stavby je červotoč ničící oltář, kazatelnu, zpodělníci a předeveštm - varhany, které, nebudou-li (dle názoru odborníka) restaurovány, budou nenapravitelně poškozeny. Přitom se údajně jedná o jedny z nejkvalitnějších varhan v okolí.

Každému, kdo dočetl tyto řádky až sem, je zřejmý cíl sepsání tohoto článku - prosba o jakoukoliv (nejen finanční) pomoc k odvrácení neradostné budoucnosti, která jinak farnímu kostelu svatých Martina a Prokopa v Karlíku (a zprostředkovaně i místní kultuře) hrozí.

Za jakoukoliv pomoc jménem všech, jimž osud kartlického kostela není lhostejný upřímně děkuje

Jiří J. Kaucký - kostelník

(Pozn. redakce těsně před uzavěrkou: podle zcela čerstvé zprávy byl kartlický kostel opět, a to velmi brutálním způsobem vykraden.)

**

POZVÁNKA NA KONCERT

21.10. uspořádá Společnost Dobřichovice v kostele sv. Judy Tadeáše v Dobřichovicích koncert nazvaný **Hudba ze starých českých kancionálů**. Uslýšíte adventní, vánoční, velikonoční a svatodušní

[14]

KUKÁTKO 10/95

písně a skladby období baroka a renesance v úpravě Petra Kruuského. Účinkovat budou: Matouš Vlčínský - zpěv, flétny, Štěpán Sklienička - housle; Petr Kruuský - kytara, zpěv; Jiří Pecka - violoncello, zpěv. Hodina začátku koncertu bude oznámena na plakátech a ve vývěsní skříní Společnosti Dobřichovice před obchodním domem.

Agentura Jépépé hlásí

Před několika dny nám pan Vendelin W., přední astrolog ze Zadní Třebané, poskytl exkluzivní rozhovor o svém senzačním objevu, který na nedávném světovém kongresu astrologů vzbudil nebývalý rozruch. "Jak známo", pravil nám, "astrologie předpovídá budoucnost na základě stávajícího postavení hvězd, planet a měsíce. Uvědomil jsem si však, že v dnešní době je možno na tomto principu předvídat i minulost, neboť určit konfiguraci nebeských těles v jakémkoliv okamžiku je pro moderní počítače hračkou. Pokusil jsem se proto na základě polohy kosmických objektů v roce 590 př.n.l. předpovědět, kdy se narodí Pythagoras, jehož rok narození je udáván jen přibližně v rozmezí let 580-572 př.n.l. Výsledek byl pro mne šokující: hvězdy prozradily, že se Pythagoras dodnes ještě nenarodil! Když jsem z toho logicky vyvodil, že dosud není objevena Pythagorova věta, urychleně jsem ji objevil sám a výsledek jsem jako větu Vendelinovu zaslal do renomovaného matematického časopisu. Jak se dalo očekávat, nebyl můj příspěvek přijat, čímž se znovu ukázala chorobná závist a nepřející zášť představitelů vědy vůči naukám astrologickým."

Zdá se nám, že uvedená metoda předpovídání minulosti má vcelku budoucnost: umožnuje zjistit, že mnohé události - a to nejen historické - se vůbec nepříhodily.

HgS

OH LASY

Redakce obdržela následující prosbu o veřejné poděkování. Pání vyjádřen v závěru, velice rádi plníme a text otiskujeme v plném znění (adresu paní dr.Borské můžeme na přání poskytnout):

Dne 8.8. 1995 jsme se z naší chaty v Hlásné Třebáni společně s mou maminkou a dcerkou vypravily do Dobřichovic, kam rády zajíždíme. Bohužel, mou maminku postihl v obchodním domě kolaps. Prožívala jsem velmi úctostné chvíle. Přítomní občané (bylo to v prostorách cukrárny v přizemí) okamžitě poskytl všemožnou pomoc. Neznám bohužel jméno paní, která nabídlala mobilní telefon, ani pána, který zavolał záchranou službu z telefonního automatu. Mě matky se s profesionálnítou a s velkým pochopením ujala sl. MUC.Irena Kubíř, studentka V. ročníku lékařské fakulty, která mi na můj dotaz sdělila své jméno i to, že je z Černošic. Spolu se svou sestrou, mládou maminkou z Dobřichovic, oběťavě poskytlly mé matce dostupnou první pomoc, psychicky jí i mně velmi pomohly a setrvaly s námi s námi až do příjezdu sanitky.

[15]

KUKÁTKO 10/95

Prosím, je-li to možné, aby v Dobřichovickém zpravodaji bylo uveřejněno naše vřelé poděkování všem těmto občanům, kteří v naší tiskn projevili lidské pochopení a poskytli pohotovou a obětavou pomoc. Děkuji Vám.

V úctě

JUDr. Helena Borská

**

Omluva

Dodatečně jsme zjistili, že v některých číslech minulého Kukátka chyběla vnitřní dětská příloha. Pokud se nějaké z těchto čísel dostalo do prodeje, omlouváme se. Doufáme, že případným poškozeným se již podařilo vyměnit takové Kukátko za kompletní.

Redakce

INZERCE

CENY INZERCE V KUKÁTKU 1995

Soukromé inzeráty: do 20 slov 20 korun
každé další slovo 2 koruny

Podnikatelé: do 20 slov 50 korun
každé další slovo 5 korun

Pláštní reklama: celá strana 900 korun
1/2 strany 500 korun

první opakování: sleva 5% z pát. částky

každé další opakování: sleva 10% z pát. částky

Inzeráty je možno posílat na adresu redakce

nebo ve filiale Evrobanky v Dobřichovicích.

Uhradit v hotovosti, složenkou na účt. 10030353200.

PH větších plátek (celostránkové inzeráty) fakturou.

Pro distributory Kukátka inzerce zdarma.

FIXA & VLACH

TOPENÁŘSKÁ A INSTALATÉRSKÁ FIRMA

NABÍZÍ

DODÁVKY, INSTALACE A OPRAVY

* ústředního vytápění (elektrokotlí, kotlí na zemní plyn i propan ap.),
většine tech. návrh, projektů, revizí, tepelných izolací, náterů ...

* rozvodů vody (i v plastech), odpadů, kanalizačních přípojek, bojlerů,
čerpadel, vybavení koupelen, WC ap., úpraven pitné vody ...

Všerory, Brunsšov 363 tel.: (02) 991 23 87, (02) 991 15 27

K 10/95 - 01

Kukátko chce být informačním bulletinem i volnou tribunou názorů občanů a příznivců Dobřichovic a okolí. Texty v něm zveřejněné tedy nutně nemusí být vyjadřovány stanovisko redakční rady.

Redakční rada si dovoluje požádat laskavě příspěvatel, aby své příspěvky odevzdávali v čitelné podobě, t.j. pokud možno alespoň ve strojopise. Redakce uvítá i příspěvky na disketách 3.5" i 5.25" v editoru WordStar, MSWord, AmiPro, WordPerfect, T602 i ve formátu ASCII. Děkujeme za pochopení.

DOBŘICHOVICKÝ ZPRAVODAJ - KUKÁTKO. Schváleno odborem kultury ONV Praha-záp. 14.3.1985 a registrováno pod č.321002585, nová registrace č.3210028790 ze dne 5.11.1990. Vydává Společnost Kukátko, řídí redakční rada ve složení: Doc.Dr.E.Caldá, PhDr.V. Czumalo, ing.D.Havlík, ing.M.Kadlecová, PhDr.J.Mat (předseda), Mgr.P.Mušil. Tisk Jan Kalíba, Modřany. Cena 3 Kč. Uzávěrka tohoto čísla 28.9.1995, uzávěrka příštího cca 20.10.1995. Adresa: Jiří Matl, Strmá 139, 252 29 Dobřichovice.

Kukátko prodávají: obchodní dům Žáček, novinový stánek u nádraží, koloniál p. Günthera v Zelené ul., prodejna tisku paní Nešporové u mostu, Potravný Směr u nádraží, bistro na nádraží a cukrárna paní Zuzany Halenkové u mostu.

[16]

KUKÁTKO 10/95



**TISK
KALIBA**

**U Domu služeb 166/5
143 00 Praha 4 - Modřany**

tel. 402 - 57 - 32

tel. + fax. 402 - 57 - 33

**barvotisky ofsetem
do formátů A 3, A 2**

na čtyřbarevném stroji

SHINOHARA,

fotosazba,

šití V 1, lepení V 2,

XEROX